

## **Кратка информация за Държавно предприятие „Пристанищна инфраструктура“**

Държавно предприятие „Пристанищна инфраструктура“ е образувано със Закона за морските пространства, вътрешните водни пътища и пристанищата на Република България (ЗМПВВПБР) (ДВ, бр. 104 от 2005 г., в сила от 27.12.2005 г.), като юридическо лице по смисъла на чл. 62, ал. 3 от Търговския закон.

Държавно предприятие „Пристанищна инфраструктура“ е управителен орган на българските пристанища за обществен транспорт и предоставя услуги по управление на трафика и информационно обслужване на корабоплаването.

Предприятието е с едностепенна система на управление.

Органи на управление на Държавно предприятие „Пристанищна инфраструктура“ са:

- Министърът на транспорта и съобщенията;
- Управителният съвет;
- Генералният директор;
- Одитен комитет.

Одитният комитет подпомага работата на Управителния съвет и се състои от председател и двама члена.

Организационна структура на ДП „Пристанищна инфраструктура“:

- Главно управление;
- Клонове – териториални поделения:
  - „Пристанище Варна“ с район на действие от географския паралел на българо-румънската граница до географския паралел на нос „Емине“;
  - „Пристанище Бургас“ с район на действие от географския паралел на нос „Емине“ до географския паралел на българо-турската граница;
  - „Пристанище Русе“ с район на действие от километър 374,100 до километър 645 от българския участък на река Дунав;
  - „Пристанище Лом“ с район на действие от километър 645 до километър 845,650 от българския участък на река Дунав.
- Специализирано поделение дирекция „Управление на корабния трафик – Черно море“, гр. Варна;
- Специализирано поделение дирекция „Управление на корабния трафик – река Дунав“, гр. Русе;
- Специализирано поделение дирекция „Оперирание и експлоатация на пристанищни терминали“.

Предметът на дейност на Държавното предприятие „Пристанищна инфраструктура“ е дефиниран в чл. 115м, ал. 1 от ЗМПВВПБР, както следва:

1. Изграждане на пристанища и пристанищни терминали – държавна собственост, както и реконструкция, рехабилитация и поддържане на пристанищните терминали – държавна собственост, от пристанищата за обществен транспорт, освен в случаите, когато това е възложено на концесионер или на еднолично търговско дружество с държавно участие в капитала; тези дейности се съгласуват с министъра на околната среда и водите;

2. Управление на държавната собственост в пристанищата за обществен транспорт;
3. Обезпечаване на достъп до пристанищата по чл. 93, т. 1 – 4;
4. Поддържане на съществуващите и изграждане на нови подходни канали, пристанищни акватории, морски и речни депа за изхвърляне на драгажна маса, вълноломи, защитни съоръжения, мрежи и съоръжения на общата техническа инфраструктура, включително инфраструктура за достъп, в пристанищата по чл. 106а и в пристанищата за обществен транспорт – държавна собственост; тези дейности се съгласуват с министъра на околната среда и водите;
5. Осъществяване на навигационното осигуряване на корабоплаването в териториалното море, вътрешните морски води, каналите и акваторията на пристанищата, освен в случаите, в които това е възложено на Министерството на отбраната;
6. Определяне, събиране и разходване на пристанищните такси по чл. 103в, ал. 1 и чл. 109а, ал. 3;
7. Изготвяне, поддържане и съхраняване на регистър, съдържащ данни за пристанищната инфраструктура - държавна собственост;
8. Подпомагане министъра на транспорта, информационните технологии и съобщенията при осъществяване на контрола по изпълнението на концесионните договори и договорите с едноличните търговски дружества за извършване на пристанищни услуги и на дейности по чл. 116а, ал. 1;
9. Организиране набирането, поддържането в актуално състояние и предоставянето на специализирани данни за обектите по чл. 32, ал. 1, т. 1 от Закона за кадастъра и имотния регистър и създаването на специализирани карти, регистри и информационни системи пристанищата по чл. 106а и за пристанищата за обществен транспорт или терминали от такива пристанища, които са държавна собственост;
10. Сключване на договори с пристанищни оператори за извършване на пристанищни услуги по приемане и обработване на отпадъци - резултат от корабоплавателна дейност;
11. Изграждане и поддържане на съоръженията, обслужващи системата за контрол на движението на корабите и за информация и българската речна информационна система;
12. Предоставяне на услуги чрез Световната морска система за бедствия и безопасност;
13. Предоставяне на далекосъобщителни услуги кораб-бряг и бряг-кораб;
14. Предоставяне на услуги по управление на трафика и информационно обслужване на корабоплаването и предоставяне на речни информационни услуги на корабния трафик;
15. Предоставяне на хидрометеорологична информация;
16. Отговорност за наличието, изпълнението и поддържането на планове за сигурност на пристанищата по чл. 106а;
17. Извършване на съпътстващи дейности по чл. 116а в пристанищата за обществен транспорт и терминалите от такива пристанища, които са държавна собственост;

18. Поддържане на сили и средства за участие в спасителни и неотложни аварийно-възстановителни работи, извършвани в акваториите на пристанищата по чл. 106а и на пристанищата за обществен транспорт – държавна собственост в съответствие с Националния план за защита при бедствия;

19. Изграждане, поддържане и администриране на национална система за електронен обмен на информация в пристанищата за обществен транспорт;

20. Държавно предприятие „Пристанищна инфраструктура“ не може да извършва пристанищни услуги по чл. 116, ал. 2, т. 2 и 3, освен при предсрочно прекратяване на договор с пристанищен оператор до сключването на нов договор по предвидения в закона ред;

21. Държавно предприятие „Пристанищна инфраструктура“ не може да участва в търговски дружества, които по занятие извършват пристанищни услуги по чл. 116, ал. 2;

22. Държавно предприятие „Пристанищна инфраструктура“ е вътрешен оператор в съответствие с разпоредбите на Регламент (ЕС) 2017/352, когато предоставя някоя от морско-техническите пристанищни услуги по чл. 1, параграф 2, букви „а“, „в“, „д“ и „ж“ от същия регламент в пристанище по чл. 106а.

## **ДЪЛГОСРОЧНИ ЦЕЛИ**

- сближаване;
- ефикасност;
- устойчивост;
- ефективност (увеличаване на ползите за потребителите).

## **Механизми за постигане на дългосрочните цели**

### ***Сближаване чрез:***

- достъпност и свързаност на всички региони на Съюза, включително отдалечените, най-отдалечените, островните, периферните и планинските райони, както и рядко населените райони;
- намаляване на разликите в качеството на инфраструктурата между държавите-членки;
- за движението на пътници и товари, взаимосвързаност между транспортната инфраструктура за движението на дълги разстояния, от една страна, и регионалното и местното движение, от друга страна;
- транспортна инфраструктура, която отразява характерното положение в различни части на Съюза и осигурява балансирано покритие на всички европейски региони.

### ***Ефикасност чрез:***

- изграждане на липсващите връзки в рамките на транспортните инфраструктури и при свързващите звена между тях, на териториите на държавите-членки и между тях;

- модернизация и инвестиции в съвременна пристанищна инфраструктура и суперструктура;
- взаимосвързаност и оперативна съвместимост на националните транспортни мрежи;
- оптимална интеграция и взаимосвързаност на всички видове транспорт;
- насърчаване на икономически ефикасен, висококачествен транспорт, допринасящ за по-нататъшния икономически растеж и конкурентоспособността;
- ефективно използване на новите и съществуващите инфраструктури;
- икономически ефективно прилагане на иновационни технологически и оперативни концепции.

#### ***Устойчивост чрез:***

- развитие на всички видове транспорт по начин, съвместим с осигуряването на устойчив и икономически ефективен транспорт в дългосрочен план;
- принос към целите за ниски емисии на парникови газове, нисковъглероден и чист транспорт, сигурност на горивата, намаляване на външните разходи и опазване на околната среда;
- насърчаване на нисковъглеродния транспорт с цел до 2050 г. да бъде постигнато значително намаляване на емисиите на CO<sub>2</sub> в съответствие с целите на Съюза за намаляване на емисиите на CO<sub>2</sub>.

#### ***Увеличаване на ползите за потребителите на мрежата чрез:***

- задоволяване на нуждите на потребителите от мобилност и транспорт в рамките на Съюза и във връзките с трети страни;
- осигуряване на норми за безопасност, сигурност и високо качество за пътническите и товарните превози;
- оказване на подкрепа за мобилността, дори в случаи на природни или причинени от човека бедствия, и осигуряване на достъп до услугите на спешната помощ и спасителните служби;
- създаване на изисквания за инфраструктурата, по-специално в областта на оперативната съвместимост, безопасността и сигурността, които да осигурят качество, ефикасност и устойчивост на транспортните услуги;
- достъпност за възрастните, за лицата с ограничена подвижност и за пътниците с увреждания.

### **КРАТКОСРОЧНИ ЦЕЛИ И ИНДИКАТОРИ**

- Премахване на участъците със затруднения, наръчаване на интермодалните връзки, повишаване на оперативната съвместимост между различните видове транспорт (морски, железопътен, сухопътен), изграждане на липсващите връзки, и по-конкретно подобряване на трансграничните участъци.

### **Индикатори:**

- броя на новите или подобрените трансгранични връзки;
- броя на новите или модернизирани интермодални връзки;
- броя на премахнатите участъци със затруднения и участъците с увеличен капацитет от транспортните маршрути за всички видове транспорт, които са получили финансиране по МСЕ;
- дължината на мрежата от вътрешните водни пътища по класове в Съюза;
  
- Осигуряване на устойчиви и ефикасни транспортни системи в дългосрочен план, с цел подготовка за очакваните бъдещи транспортни потоци, както и осигуряване на условия за декарбонизация на всички видове транспорт чрез преход към иновативни, нисковъглеродни и енергийно ефективни транспортни технологии, като същевременно се оптимизира безопасността.

### **Индикатори:**

- броя пунктове за доставка на алтернативни горива за превозни средства, използващи основната мрежа на TEN-T за автомобилен превоз в Съюза;
- броя вътрешни и морски пристанища на основната мрежа на TEN-T, които са оборудвани с пунктове за доставка на алтернативни горива в Съюза;
  
- Оптимизиране на интеграцията и взаимосвързаността на видовете транспорт и засилване на оперативната съвместимост на транспортните услуги, като същевременно се осигурява достъпността на транспортните инфраструктури.

### **Индикатори:**

- броя на мултимодалните логистични платформи, включително броя на вътрешните и морските пристанища и летища, които са свързани с железопътната мрежа;
- броя на подобрените терминали за морски/речен-железопътен-автомобилен транспорт и броя на подобрените или новите връзки между пристанищата чрез морски магистрали;
- броя километри вътрешни водни пътища, покрити с RIS.

Пристанниците са главните портали към трансевропейската транспортна мрежа. За да изпълняват ролята си, те трябва да са добре развити и ефективни и да отговарят на международните стандарти. Към момента обаче развитието на европейските пристанища е на различно равнище – някои са много добре развити функционално, а други изостават или са в състояние на структурен спад. Изоставащите пристанища потискат възможностите за икономическо развитие на обслужваните от тях райони и влияят отрицателно на ЕС като цяло. От друга страна три високоефективни европейски пристанища обработват 20% от целия товарооборот, което повишава риска от претоварване в техния хинтерланд и особено от задръствания по пътищата в ущърб на гражданите, които живеят там. Структурните различия заплашват развитието на

морските превози на къси разстояния като алтернатива на претоварените сухоземни пътища.

Според прогнозите за развитие на товарооборота, при сценарий за нисък растеж обемът ще нарасне с около 50% до 2035 г. За справяне с този растеж ще бъдат необходими навременни мерки за преодоляване на структурните различия и поемане на голяма част новия от товаропоток от недоразвитите пристанища от цялата трансевропейска мрежа.

Предизвикателствата, пред които е изправен секторът, се утежняват още повече от непрекъснато развитие на технологиите, поради което съществуващата пристанищна инфраструктура може бързо да се окаже остаряла или да се нуждае от значително модернизиране.

Държавно предприятие „Пристанищна инфраструктура“ управлява инфраструктурата на пристанищата за обществен транспорт и терминалите – държавна собственост и общата техническа инфраструктура, включително инфраструктура за достъп, в пристанищата по чл. 106а.

Държавата предоставя на ДП „Пристанищна инфраструктура“ имущество – публична и частна държавна собственост, определено с решение на Министерския съвет, за изпълнение на предмета му на дейност.

В ДП „Пристанищна инфраструктура“ е разработена, документирана и въведена Интегрирана система за управление на качеството (ИСУ), Система за управление на сигурността на информацията (СУСИ), Система за управление на здравето и безопасността при работа (СУЗБР) и Система за управление на околната среда (СУОС).

ДП „Пристанищна инфраструктура“ е вписано, като пристанищен оператор на пристанищен терминал „Петрол“, пристанищен терминал „Русе-запад“, пристанищен терминал „ТЕЦ Езерово“, пристанищен терминал „Фериботен комплекс – Варна“, Фериботен терминал „Силистра“ и пристанищен терминал „Росенец“.

Съгласно чл. 115с, ал. 1 от ЗМПВВПРБ приходите на Държавно предприятие „Пристанищна инфраструктура“ се формират от:

1. пристанищните такси по чл. 103в, ал. 1 и чл. 109а, ал. 3;
2. приходи от собствена дейност;
3. лихви по депозити на собствени средства и по просрочени плащания;
4. държавния бюджет;
5. дейности, свързани с осъществяване на предмета на дейност по чл. 115м, ал. 1;
6. безвъзмездно предоставени средства (дарения);
7. безвъзмездно предоставени средства по програми на Европейския съюз.

Капиталът на ДП „Пристанищна инфраструктура“ е 100% държавна собственост. Министърът на транспорта и съобщенията упражнява правата на собственост на държавата в ДП „Пристанищна инфраструктура“.

Структура на капитала, неизискващ регистрация на предприятието към 30.06.2024 г. е:

1. капитал, вписан в Търговския регистър – 581 232 хил.лв.;
2. капитал, невписан в Търговски регистър – 978 170 хил.лв.;
3. резерви от последваща оценка на дълготрайни активи – 1 815 хил.лв.

ДП „Пристанищна инфраструктура“ приключва м. юни на 2024 г. с приходи общо в размер на 28 670 хил.лв. Приходите от пристанищни такси са в размер на 17 667 хил.лв., приходите от пристанищни услуги са в размер на 10 268 хил.лв., а приходите от съпътстващи дейности са 735 хил.лв.

Разходите от обичайната дейност на предприятието към 31.05.2024 г. са в размер на 31 776 хил.лв. Предприятието отчита разходи по икономически елементи без амортизации в размер на 17 339 хил.лв. в т.ч.: разходи за операторска дейност – 6 803 хил.лв. в т.ч.: разходи за съпътстваща дейност – 91 хил.лв., а размерът на амортизациите е 14 437 хил.лв.

Балансовата стойност на дълготрайните активи към 30.06.2024 г. – 1 451 342 хил.лв.

Щатно разписание на персонала – 415 бр.

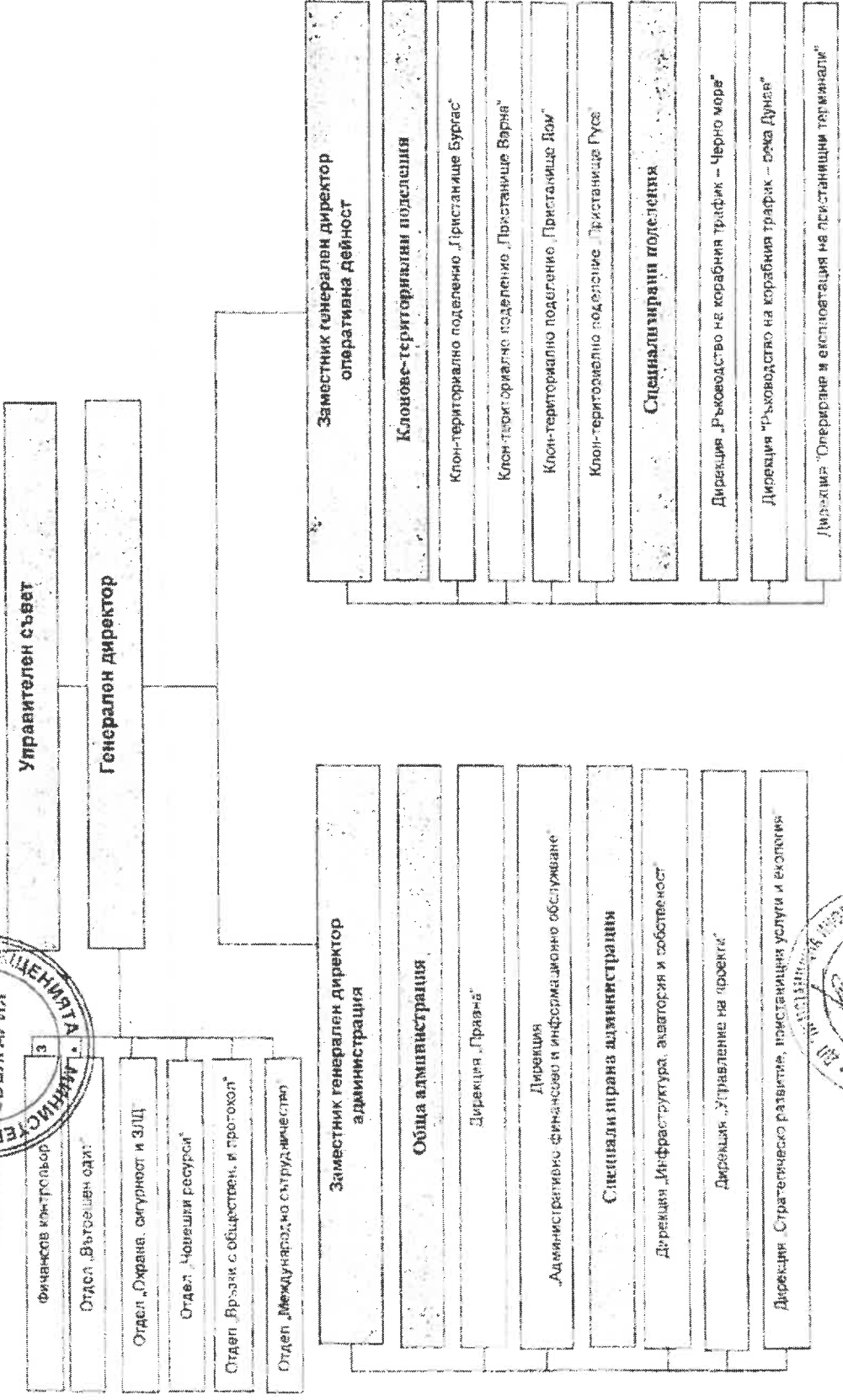
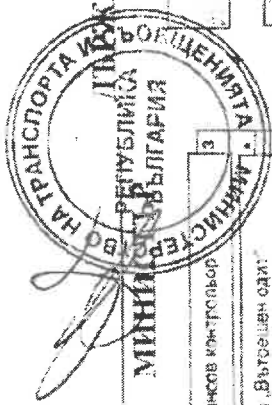
Бюджет за 2024 год. на ДП „Пристанищна инфраструктура“:

Общо приходи в размер на 55 700 хил.лв., в т.ч. пристанищни такси в размер на 34 480 хил.лв.; операторска дейност в размер на 14 200 хил.лв. ; съпътстващи дейности в размер на 2 220 хил.лв.

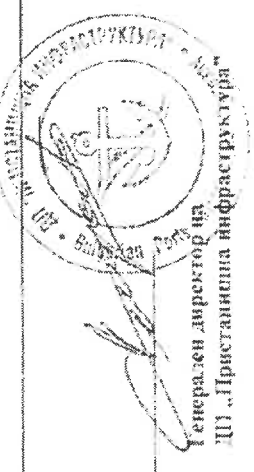
Общо разходи в размер на 66 076 хил.лв. Разходи по икономически елементи без амортизации в размер на 34 550 хил.лв.

УТВЪРДИЛ: **КОСМОВО ПРЕДПРИЯТИЕ „ПРИСТАНИЩНА ИНФРАСТРУКТУРА“**

Приложение №1



Общо: 415 бр.



Директор:

Генерален директор на  
ДУ "Пристанищна инфраструктура"



**СЪКРАТЕН ЩАТ**

**на ДЪРЖАВНО ПРЕДПРИЯТИЕ "ПРИСТАНИЩНА ИНФРАСТРУКТУРА"**

№ по ред	Структурни звена и длъжностни наименования	Численост на персонала (брой)
1	2	3
<b>А</b>	<b>Главно управление</b>	
1.	Генерален директор	
2.	Заместник генерален директор	2
<b>Б</b>	<b>Финансов контролър</b>	1
1.1.	Финансов контролър	1
<b>В</b>	<b>Отдел "Вътрешен одит"</b>	2
1.2.	Ръководител, вътрешен одит	1
1.2.1.	Вътрешен одитор	1
<b>Г</b>	<b>Отдел "Охрана, сигурност и защита на личните данни"</b>	2
1.3.	Ръководител отдел	1
1.3.1.	Експерт	1
<b>Д</b>	<b>Отдел "Човешки ресурси"</b>	4
1.4.	Ръководител отдел	1
1.4.1.	Експерт	2
1.4.2.	Младши експерт	1
<b>Е</b>	<b>Отдел "Връзки с обществеността и протокол"</b>	4
1.5.	Ръководител отдел	1
1.5.1.	Експерт	3
<b>Ж</b>	<b>Отдел "Международно сътрудничество"</b>	2
1.6.	Ръководител отдел	1
1.6.1.	Експерт	1
<b>З</b>	<b>ОБЩА АДМИНИСТРАЦИЯ</b>	
1.7.	<b>Дирекция "Правна"</b>	6
1.7.1.	Директор	1
1.7.1.1.	Старши юрисконсулт	5
1.8.	<b>Дирекция "Административно-финансово и информационно обслужване"</b>	21
1.8.1.	Директор	1
1.8.1.1.	<b>Отдел "Административен"</b>	10
1.8.1.1.1.	Ръководител отдел	1
1.8.1.1.1.1.	Експерт	1
1.8.1.1.2.	Специалист	2
1.8.1.1.3.	Технически сътрудник	1
1.8.1.1.4.	Шофьор	2
1.8.1.1.5.	Домакин	1
1.8.1.1.6.	Чистач/хигиенист	2
1.8.1.2.	<b>Отдел "Финансов"</b>	7
1.8.1.2.1.	Ръководител отдел	1
1.8.1.2.1.1.	Счетоводител	4

1.8.1.2.2.	Касиер-счетоводител	1
1.8.1.2.3.	Специалист, финанси и бюджет	1
	<b>Отдел "Информационно обслужване"</b>	<b>3</b>
1.8.1.3.	Ръководител отдел	1
1.8.1.3.1.	Експерт	2
<b>И</b>	<b>СПЕЦИАЛИЗИРАНА АДМИНИСТРАЦИЯ</b>	<b>36</b>
<b>1.9.</b>	<b>Дирекция "Инфраструктура, акватория и собственост"</b>	<b>13</b>
1.9.1.	Директор	1
1.9.1.1.	Главен експерт	1
1.9.1.2.	Експерт	9
1.9.1.3.	Младши експерт	2
<b>1.10.</b>	<b>Дирекция "Управление на проекти"</b>	<b>14</b>
1.10.1.	Директор	1
1.10.1.1.	Главен експерт	4
1.10.1.1.	Експерт	5
1.10.1.2.	Специалист	4
<b>1.11.</b>	<b>Дирекция "Стратегическо развитие, пристанищни услуги и екология"</b>	<b>8</b>
1.11.1.	Директор	1
1.11.1.1.	Експерт	7
<b>Й</b>	<b>СПЕЦИАЛИЗИРАНИ ПОДЕЛЕНИЯ</b>	
<b>Й 1</b>	<b>Дирекция "Ръководство на корабния трафик - Черно море"</b>	<b>85</b>
1.12.	Директор	1
<b>1.12.1.</b>	<b>Отдел "Административен"</b>	<b>14</b>
1.12.1.1.	Ръководител отдел	1
1.12.1.1.1.	Главен експерт	4
1.12.1.1.2.	Юрисконсулт	1
1.12.1.1.3.	Експерт	4
1.12.1.1.4.	Специалист	1
1.12.1.1.7.	Домакин	1
1.12.1.1.8.	Чистач/хигиенист	2
<b>1.12.2.</b>	<b>Отдел "Управление на трафика - Варна"</b>	<b>12</b>
1.12.2.1.	Ръководител отдел	1
1.12.2.1.1.	Експерт	11
<b>1.12.3.</b>	<b>Отдел "Управление на трафика - Бургас"</b>	<b>12</b>
1.12.3.1	Ръководител отдел	1
1.12.3.1.1.	Експерт	8
1.12.3.1.2.	Специалист	3
	<b>Национален център за електронен документооборот</b>	<b>11</b>
1.12.4.	Главен експерт	1
<b>1.12.4.1.</b>	<b>Отдел "Информационен център - Варна"</b>	<b>6</b>
1.12.4.1.1.	Експерт	5
<b>1.12.4.2.</b>	<b>Отдел "Информационен център - Бургас"</b>	<b>5</b>
1.12.4.2.1.	Експерт	4
1.12.4.2.2.	Специалист	1
<b>1.12.5.</b>	<b>Отдел "Брегова станция Варна - радио"</b>	<b>13</b>
1.12.5.1.	Ръководител отдел	1
1.12.5.1.1.	Експерт	3
1.12.5.1.2.	Специалист	9
<b>1.12.6.</b>	<b>Отдел "Техническа експлоатация и поддръжка"</b>	<b>22</b>
1.12.6.1.	Ръководител отдел	1
	<b>Инженерна поддръжка</b>	<b>14</b>
1.12.6.1.1.	Експерт	8
1.12.6.1.2.	Специалист	6
	<b>Информационни технологии</b>	<b>7</b>

1.12.6.1.3.	Главен експерт	1
1.12.6.1.3.1.	Експерт	6
<b>Й 2</b>	<b>Дирекция "Ръководство на корабния трафик - р. Дунав"</b>	<b>40</b>
<b>1.13.</b>	<b>Директор</b>	<b>1</b>
1.13.1.	Експерт	3
1.13.2.	Домакин	1
1.13.3.	Чистач/хигиенист	1
<b>1.13.4.</b>	<b>Отдел "Експлоатация и поддръжка на РИС системата"</b>	<b>18</b>
1.13.4.1.	Ръководител отдел	1
1.13.4.1.1.	Експерт	13
1.13.4.1.2.	Специалист	2
1.13.4.1.3.	Капитан на катер	1
1.13.4.1.4.	Моряк-моторист	1
<b>1.13.5.</b>	<b>Отдел "Ръководство на трафика"</b>	<b>16</b>
1.13.5.1.	Ръководител отдел	1
	<b>Основен брегови РИС-център</b>	
1.13.5.1.1.	Главен специалист (оператор РИС-Русе)	10
	<b>Локален VTS център Лом</b>	
1.13.5.1.2.	Главен специалист (оператор РИС-Лом)	5
<b>Й 3</b>	<b>Дирекция "Оперирание и експлоатация на пристанищни терминали"</b>	<b>75</b>
<b>1.14.</b>	<b>Директор</b>	<b>1</b>
1.14.1.	Заместник-директор	1
1.14.2.	Организатор	2
1.14.3.	Административен секретар	1
1.14.4.	Счетоводител	1
1.14.5.	Експерт ЗБУТ	1
	<b>Пристанищен терминал Русе-Запад</b>	<b>38</b>
1.14.6.	Ръководител пристанищен терминал	1
1.14.6.1.	Счетоводител	1
1.14.6.2.	Административен секретар	1
1.14.6.3.	Инженер, енергетик	1
1.14.6.4.	Електромонтьор	3
1.14.6.5.	Стифадор	3
1.14.6.6.	Началник, склад	1
1.14.6.7.	Талиман	5
1.14.6.8.	Техник-механик, автомобили и кари	1
1.14.6.9.	Кранист	6
1.14.6.10.	Водач мотокар	6
1.14.6.11.	Пристанищен работник	6
1.14.6.12.	Електрозаварчик	1
1.14.6.13.	Шлосер	1
1.14.6.14.	Чистач	1
	<b>Фериботен терминал Силистра</b>	<b>13</b>
1.14.7.	Ръководител пристанищен терминал	1
1.14.7.1.	Организатор, експедиция, ТРД и след. дейност	1
1.14.7.2.	Талиман	6
1.14.7.3.	Пристанищен работник	5
	<b>Пристанищен терминал Петрол Варна и Пристанище ТЕЦ-Езерово</b>	<b>3</b>
1.14.8.	Ръководител пристанищен терминал	1
1.14.8.1.	Организатор, експедиция, ТРД и след. дейност	1
1.14.8.2.	Оператор, пристанище	1
	<b>Пристанищен терминал Фериботен комплекс Варна</b>	<b>7</b>
1.14.9.	Ръководител пристанищен терминал	1
1.14.9.1.	Началник, склад	1
1.14.9.2.	Счетоводител	1

1.14.9.3.	Специалист	1
1.14.9.4.	Пристанищен работник	2
1.14.9.5.	Чистач	1
	<b>Пристанищен терминал "Росенец"</b>	<b>7</b>
1.14.10.	Ръководител пристанищен терминал	1
1.14.10.1.	Организатор, експедиция, ТРД и спед.дейност	1
1.14.10.2.	Оператор, пристанище	5
<b>К</b>	<b>КЛОНОВЕ - ТЕРИТОРИАЛНИ ПОДЕЛЕНИЯ</b>	
<b>К 1</b>	<b>Клон - териториално поделение "Пристанище Бургас"</b>	<b>59</b>
<b>1.15.</b>	<b>Директор</b>	<b>1</b>
1.15.1.	Заместник-директор	1
1.15.2.	Юрисконсулт	2
1.15.3.	Организатор, стопански дейности	1
1.15.4.	Чистач/хигиенист	1
<b>1.15.4.</b>	<b>Отдел "Сигурност и технически системи за превенция на риска"</b>	<b>12</b>
1.15.4.1.	Ръководител отдел	1
1.15.4.1.1.	Експерт	2
1.15.4.1.1.1.	Специалист	9
<b>1.15.5.</b>	<b>Отдел "Финансов, статистика и екология"</b>	<b>8</b>
1.15.5.1.	Ръководител отдел	1
1.15.5.1.1.	Експерт	4
1.15.5.1.2.	Счетоводител-касиер	1
1.15.5.1.3.	Специалист	2
<b>1.15.6.</b>	<b>Отдел "Инфраструктура, акватория и СНО"</b>	<b>12</b>
1.15.6.1.	Ръководител отдел	1
1.15.6.1.1.	Експерт	9
1.15.6.1.2.	Специалист	2
<b>1.15.7.</b>	<b>Отдел "Дейности и услуги в зона за обществен достъп"</b>	<b>17</b>
1.15.7.1.	Ръководител отдел	1
1.15.7.1.1.	Счетоводител	1
	<b>Конгресен и научно-изследователски център</b>	
1.15.7.1.2.	Старши експерт (р-л център)	1
1.15.7.1.2.1.	Експерт	3
1.15.7.1.2.2.	Специалист	5
	<b>Научен център ПланетУМ</b>	
1.15.7.1.3.	Експерт	1
1.15.7.1.3.1.	Специалист	5
	<b>Плавателен състав</b>	<b>4</b>
<b>1.15.8.</b>	<b>Капитан на катер</b>	<b>1</b>
1.15.8.1.	Моряк	3
<b>К 2</b>	<b>Клон - териториално поделение "Пристанище Варна"</b>	<b>47</b>
<b>1.16.</b>	<b>Директор</b>	<b>1</b>
1.16.1.	Заместник-директор	1
1.16.2.	Юрисконсулт	2
<b>1.16.3.</b>	<b>Отдел "Сигурност и технически системи за превенция на риска"</b>	<b>12</b>
1.16.3.1.	Ръководител отдел	1
1.16.3.1.1.	Експерт	1
1.16.3.1.1.1.	Специалист	10
<b>1.16.4.</b>	<b>Отдел "Инфраструктура, акватория и собственост"</b>	<b>11</b>
1.16.4.1.	Ръководител отдел	1
1.16.4.1.1.	Експерт	10

<b>1.16.5.</b>	<b>Отдел "Административно, финансово и стопанско обслужване"</b>	<b>9</b>
1.16.5.1.	Ръководител отдел	1
1.16.5.1.1.	Експерт	5
1.16.5.1.2.	Секторен счетоводител	2
1.16.5.1.3.	Шофьор-снабдител	1
<b>1.16.6.</b>	<b>Отдел "Статистика, екология и група кораби"</b>	<b>7</b>
1.16.6.1.	Ръководител отдел	1
1.16.6.1.1.	Експерт	4
1.16.6.1.2.	Специалист	2
	<b>Дом на моряка</b>	<b>2</b>
1.16.7.	Домакин	1
1.16.8.	Специалист	1
	<b>Плавателен състав</b>	
<b>1.16.9.</b>	<b>"Тангра"</b>	<b>2</b>
1.16.9.1.1.	Капитан	1
1.16.9.1.2.	Корабен механик	1
<b>К 3</b>	<b>Клон - териториално поделение "Пристанище Лом"</b>	<b>13</b>
<b>1.17.</b>	<b>Директор</b>	<b>1</b>
1.17.1.	Заместник-директор	1
1.17.2.	Счетоводител	1
1.17.3.	Юрисконсулт	1
1.17.4.	Специалист	1
1.17.5.	Домакин	1
1.17.6.	Чистач/хигиенист	1
	<b>Пристанищни такси и анализи</b>	<b>3</b>
1.17.7.	Главен експерт	1
1.17.8.	Експерт	2
	<b>Инфраструктура, акватория и собственост</b>	<b>3</b>
1.17.9.	Главен експерт	1
1.17.10.	Експерт	2
<b>К 4</b>	<b>Клон - териториално поделение "Пристанище Русе"</b>	<b>17</b>
<b>1.18.</b>	<b>Директор</b>	<b>1</b>
1.18.1.	Заместник-директор	1
1.18.2.	Юрисконсулт	1
1.18.3.	Счетоводител	1
1.18.4.	Експерт	10
1.18.5.	Специалист	2
1.18.6.	Чистач/хигиенист	1

**РЕКАПИТУЛАЦИЯ:**

	Численост на персонала - общо	<b>415</b>
<b>А</b>	<b>Главно управление</b>	
	Заместник генерален директор	<b>2</b>
<b>Б В Г Д Е Ж</b>	<b>Структурни звена и специализирани поделения към Главно управление</b>	<b>215</b>
<b>Й</b>		
<b>З</b>	<b>ОБЩА АДМИНИСТРАЦИЯ</b>	
	Дирекция "Административно, финансово и информационно обслужване"	<b>21</b>
	Дирекция "Правна"	<b>6</b>
<b>И</b>	<b>СПЕЦИАЛИЗИРАНА АДМИНИСТРАЦИЯ</b>	
	Дирекция "Инфраструктура, акватория и собственост"	<b>13</b>

	Дирекция "Управление на проекти"	14
	Дирекция "Стратегическо развитие, пристанищни услуги и екология"	8
<b>К</b>	<b>КЛОНОВЕ - ТЕРИТОРИАЛНИ ПОДЕЛЕНИЯ</b>	
<b>К 1</b>	Клон-ТП "Пристанище Бургас"	59
<b>К 2</b>	Клон-ТП "Пристанище Варна"	47
<b>К 3</b>	Клон-ТП "Пристанище Лом"	13
<b>К 4</b>	Клон-ТП "Пристанище Русе"	17