



МОБАЛ “Д-Р СТ. ЧЕРКЕЗОВ” АД - ВЕЛИКО ТЪРНОВО

5000 гр.В. Търново, ул.“Ниш” №1 тел:(062)64 09 16 факс: (062) 64 08 29
E-mail:mobal_sch@yahoo.com

МЕЖДИНЕН ДОКЛАД ЗА ДЕЙНОСТТА ЗА ПЕРИОДА

01.01.2020 – 30.09.2020 година

Развитие на дейността и състоянието на МОБАЛ „Д-р Стефан Черкезов“ АД за отчетния период.

МОБАЛ „Д-Р СТ. ЧЕРКЕЗОВ“ АД е акционерно дружество, регистрирано във Великотърновски окръжен съд по фирмено дело № 1255 от 2000г. Дружеството е регистрирано на основание чл. 101 от Закона за лечебните заведения чрез преобразуване на публично здравно заведение Районна болница “Д-р Ст. Черкезов” - Велико Търново.

Предмета на дейност по съдебна регистрация на дружеството е осъществяване на болнична помощ.

Дейността на лечебното заведение се осъществява въз основа на Разрешение № МБ – 43/04.06.2018 г. за лечебна дейност, издадено от Министъра на здравеопазването по реда на чл.46 от ЗЛЗ, по силата на което МОБАЛ „Д-р Стефан Черкезов“ АД има право да извършва следните дейности:

1. диагностика и лечение на заболявания когато лечебната дейност не може да се постигне в условията на извънболничната помощ;
2. родилна помощ;
3. рехабилитация;
4. диагностика и консултации поискани от лекари и други ЛЗ;
5. трансплантация на органи, тъкани и клетки;
6. вземане, съхраняване, снабдяване с кръв и кръвни съставки, трансфузионен надзор;
7. учебна и научна дейност;

8. клинични изпитвания на лекарства и медицинска апаратура, съгласно действащото в страната законодателство.

През 2020 година дружеството има сключени договори с РЗОК Велико Търново за извършване на болнична медицинска помощ по клинични пътеки, за извършване на клинични процедури за хемодиализа, за извършване на процедури за интензивно лечение и за оказване на извън болнична помощ – високоспециализирани медико-диагностични изследвания: ядрено-магнитен резонанс.

През 2020 година дружеството е финансирано от Министерство на здравеопазването за извършена дейност, съгласно:

1. Договор РД-12-17/10.01.2020 г. и Наредба №3/5.04.2019 г. за медицинските дейности извън обхвата на задължителното здравно осигуряване, за които Министерството на здравеопазването субсидира лечебни заведения, и за критериите и реда за субсидиране на лечебните заведения:

- за оказване на спешна медицинска помощ за пациенти със спешни състояния, които не са хоспитализирани в същото лечебно заведение;
- медицинска експертиза, осъществявана от ТЕЛК;
- медицински дейности за ветерани от войните.

2. Допълнително споразумение № РД-06-98/19.05.2020 г., във връзка с Националната програма за подобряване на майчиното и детско здраве 2014-2020 г.

3. Договор РД-12-18/10.01.2020 г. за дейности по трансплантация;

4. Договор РД-13-196/3.04.2020 г. за финансиране по проект BG05M9OP001-1.099 “Подкрепа на работещи в системата на здравеопазването в условия на заплахата за общественото здраве от COVID-19” за директно предоставяне на безвъзмездна финансова помощ BG05M9OP001-1.099 Защита на населението от заплахата за общественото здраве, причинено от пандемични кризи, на допълнителни трудови възнаграждения на медицинския и немедицинския персонал, пряко зает с дейности по наблюдение, диагностика и лечение на пациенти с доказан коронавирус, настанени в болничното заведение.

Извън медицинската дейност дружеството отдава под наем помещения и инвентар и извършва аптечно обслужване и стерилизация на други лечебни заведения. Болничната помощ е водещата дейност на дружеството.

През отчетния период на 2020 година МОБАЛ „Д-р Стефан Черкезов“ АД осъществява своята дейност на територията на двата района на болницата.

МОБАЛ "Д-р Стефан Черкезов" АД е най-голямото лечебно заведение на територията на Великотърновска област. Болницата продължава да е водещо лечебно заведение с регионално и между областно значение, отговарящо на здравните потребности и очакванията на населението от област Велико Търново за осигуряване на свободен избор и достъп за безотказна, адекватна, достатъчна по обем и съвременна медицинска помощ с добро качество на предлаганите медицински услуги.

МОБАЛ "Д-р Стефан Черкезов" АД обслужва населението на десетте общини от Великотърновска област – 232 568 души /към 31.12.2019 г. – по данни на НСИ/:

- * Община Велико Търново – 86 516 д.
- * Община Горна Оряховица – 41 334 д.
- * Община Елена – 8 389 д.
- * Община Златарица – 3 641 д.
- * Община Лясковец - 11 810 д.
- * Община Павликени – 20 605 д.
- * Община Полски Тръмбеш – 12 200 д.
- * Община Свищов – 34 312 д.
- * Община Стражица – 11 561 д.
- * Община Сухиндол – 2 200 д.

Болницата пряко обслужва населението на община Велико Търново с 86 516 население, в т.ч. в градовете - 74 572 жители и в селата - 11 944 жители

Промени в дейностите през отчетното деветмесечие не са настъпили.

Лечебната дейност изцяло е била подчинена на изискванията на медицинските стандарти по съответните специалности, правилата за добра медицинска практика и и се осъществява в структурите /отделения, клинично-диагностични структури/ с определените от МЗ нива на компетентност.

През отчетния период на 2020 година дейността на дружеството се осъществява в разкритите 18 клинични отделения, обединени в стационарен блок с 370 болнични легла.

ОСНОВНИ ПОКАЗАТЕЛИ

I. ДВИЖЕНИЕ НА БОЛНИТЕ. ИЗПОЛЗВАЕМОСТ НА ЛЕГЛОВИЯ ФОНД

В началото на 2020 година в болницата е имало 151 болни /хоспитализирани през 2019 г./

1. Ефективно използвани легла за деветмесечието – 269.45. при 322,40 за същия период на 2019 година

През отчетното деветмесечие на 2020 година през отделенията на болницата са преминали общо **12 726 болни, при 15 661 за същия период на 2019 година.** Общо изписаните болни, в т.ч и починали са **13 038, при 15 398 през деветмесечието на 2019.**

Починалите болни през отчетното деветмесечие на 2020 година са **312** - с **22 броя** повече от предходната година и **формират болничен леталитет 2.39** при **1.88%** спрямо същия период на **2019 г.**

Броят на лекуваните и **изписани болни** - **12 726**, при **15 108** през същия период на **2019 г.:**



Сравнителният анализ на преминалите изписани пациенти през МОБАЛ през 2020 година показва най-нисък ръст от петгодишен период, като намалението в сравнение със същия период на 2019 г. е с **2 382 броя** пациенти /15,77%/.

Сравнителният анализ на преминалите болни по отделения през деветмесечието на 2020 г. показва:

Намаление на броя преминали болни спрямо деветмесечието на предходната 2019 г. има в почти всички отделения на болницата:

- | | |
|---------------------|--|
| * УО | - преминали 317 болни, с 24 по-малко; |
| * ИВО | - преминали 775 болни, с 276 по-малко; |
| * Неврологично отд. | - преминали 738 болни, с 180 по-малко; |
| * ОФТР | - преминали 314 болни, с 166 по-малко; |
| * ОДЛН | - преминали 296 болни, с 22 по-малко; |
| * НХО | - преминали 583 болни, със 119 по-малко; |
| * Детско отд. | - преминали 1091 болни, с 417 по-малко; |
| * ОТО | - преминали 936 болни, с 37 по-малко; |
| * Кардиологично отд | - преминали 1936 болни, с 445 по-малко; |
| * ІХО | - преминали 193 болни, с 460 по-малко; |

- * ГЕО - преминали 1055 болни, с 127 по-малко;
- * Очно отд. - преминали 788 болни, с 64 по-малко;
- * ННО - преминали 863 болни, с 64 по-малко;
- * ИХО - преминали 855 болни, с 1 по-малко; ;

Увеличение на броя преминали болни спрямо деветмесечието на предходната 2019 г. има само в:

- * АГО - преминали 1534 болни, с 29 повече;
- * ОСХ - преминали 634, с 45 повече;
- * ОАИЛ - преминали 640, с 187 повече;

2. Използваемост на легловия фонд - брой легла

През деветмесечието на 2020 г. от 370 болнични легла ефективно използвани са 269.45, при 322.40 през деветмесечието на 2019 година.

<u>Година</u>	<u>Брой ефект. използвани легла</u>	<u>Общ брой легла</u>
деветмесечие 2014 г.	360.25	370
деветмесечие 2015 г.	349.76	370
деветмесечие 2016 г.	356.55	370
деветмесечие 2017 г.	356,37	368
деветмесечие 2018 г.	325.59	364
деветмесечие 2019 г.	322.40	370
деветмесечие 2020 г.	269.45	370

От данните в приложената таблица по отделения е видно, че броят на леглата структурирани по отделения и по вид на оказваната медицинска помощ към настоящия момент отговарят на потребностите от определения вид медицинска помощ.

3. Капацитет на използваемост

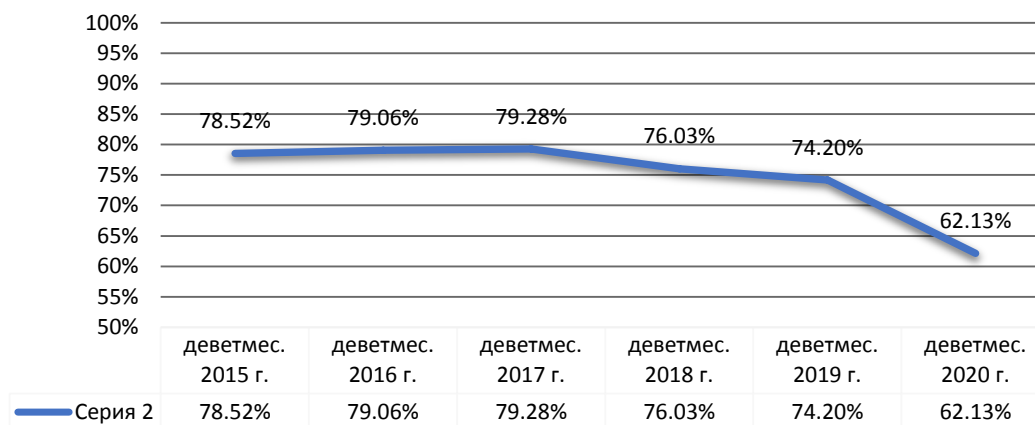
Проследена в динамичен ред през деветмесечията за периода 2015 - 2020г. **използваемостта е под 80.0%, като през 2017 е най -висока - 79.28 % и прогресивно спада до 62.13 през 2020 г.**

Намалението на капацитета на използваемост е обективно и в резултат на намаления среден престой на болните в отделенията от 5.00 през 2019 г. на 4,73 през деветмесечието на 2020 г.

Друг фактор е заложеният в информационната система на НЗОК контрол на използваните легла по договора с РЗОК. Този контрол налага лечебното заведение да освобождава легла за хоспитализиране на болни със спешни състояния.

деветм.2015 г.	78.52 %
деветм.2016 г.	79.06 %
деветм.2017 г.	79.28%
деветм.2018 г.	76.03%
деветм.2019 г.	74.20%
деветм.2020г.	62.13 %

Използваемост на леглата в % - сравнение за периода 2015 - 2020 г



С най-висок процент на използваемост на болничните легла за отчетния период 2020 г са :

- ОСХ - /12л/ - 93.41%
- неонатологично отд. - / 20 л./ - 78.85%
- акушеро-гинекологично отделение - 74.47%

С най-нисък капацитет на използваемост - под 70% са следните отделения през 2019:

- Инф отд – 58.82%;
- Очно отд – 59.89%;
- ОТО - 63.35 %;
- УО – 65.11%;
- НО – 67.83%;
- ІХО - 68,79%;
- ОАИЛ – 69.63%;

Капацитета на използваемост в отделенията се променя през деветмесечието на 2020 г., като с най- нисък % са:

ОФТР – 46.46

Второ хирургично отделение- 22.77

ОАРИЛ -55.13

Първо ВО по ЕХП – 53.59

Неврологично отделение – 56.41

Значителен ръст бележи използваемостта на леглата в инфекциозно отделение – от 58.82 през 2019 г. на 70.84 през 2020 г.

4. Използваемост в дни

През отчетното деветмесечие на 2020 година използваемостта на болничните легла е в рамките на **169.61 при 202.56 дни през 2019 г. Запазва се тенденцията за намаляване използваемостта през предходните три години, което отново корелира с намаления среден престой на болен при намален брой на преминалите болни за периода.**

деветм.2014 г.	216,68
деветм.2015 г.	214,37
деветм.2016 г.	216,62
деветм.2017 г.	216,42
деветм.2018 г.	207,56
деветм.2019 г.	202,56
деветм.2020 г.	169,61

II. СРЕДЕН ПРЕСТОЙ НА БОЛЕН

Средният престой на болен в МОБАЛ-АД през деветмесечието на 2020г. е **4.73 дни**, намален спрямо същия период на 2019г. - **4.78 дни**.

Проследен в динамичен ред - средният престой на преминал болен бележи **постоянна тенденция за намаление**, както се вижда и от данните за последните години.

деветм.2014 г.	5,75
деветм.2015 г.	5,63
деветм.2016 г.	5,31
деветм.2017 г.	5,32
деветм.2018 г.	4,98
деветм.2019 г.	4,78
деветм.2020 г.	4,73

По-дълъг среден престой през отчетното деветмесечие на 2020 година – **7,06** има само в отделение урология и 6.88 в ОФТР, което е свързано с продължителността на клиничните пътеки при тях.

Останалите отделения показват добър среден престой за профила на отделенията в сравнение със средния престой за страната в многопрофилните ЛЗ.

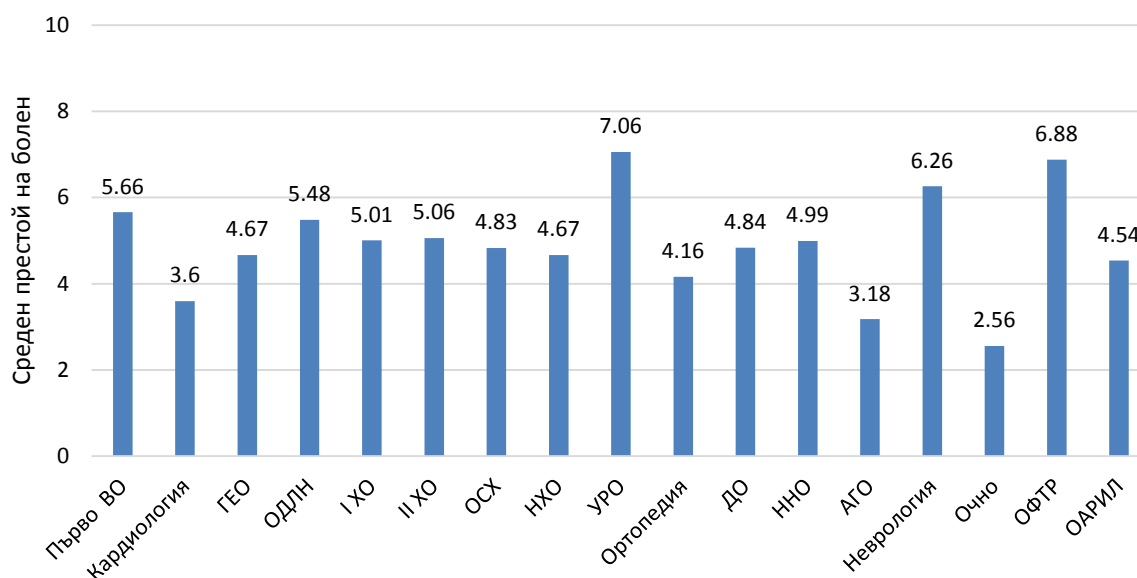
С най-нисък среден престой **под 4 дни са следните отделения:**

- Отделение по очни болести - 2,56 при 1.92 дни през 2019 г.;
- АГО - 3,18 при 3.07 дни през 2019 г.;

- Кардиологично отд. – 3,60 при 3.81 дни през 2019 г;
- ОТО - 4,16 при 3.91 дни през 2019 г;

Следва да се има пред вид обстоятелството, че средният престой е в пряка зависимост от алгоритъма на КП и определят в него задължителен минимален болничен престой.

Среден престой на болен
през деветмесечието на 2020 г. по отделения



III. ОБОРОТ НА ЛЕГЛАТА

За деветте месеца на 2020 година оборотът на болничните леглата в стационарните отделенията **е 35.88 при 42.40 през 2019 г.**

деветм.2014 г.	37,68
деветм.2015 г.	38,04
деветм.2016 г.	40,81
деветм.2017 г.	40,65
деветм.2018 г.	41,68
деветм.2019 г.	42,40
деветм.2020 г.	35,88

Оборот под 30 са реализирали следните отделения:

- ОФТР - 18,44 при 28.21 през 2019 г;
- УО - 24,38 при 26.46 през 2019 г.

Най-висок оборот на леглата над 50 имат следните отделения :

- Очно отделение - 78,75 при 85.15 през 2019 г.
- АГО - 63,92 при 62.69 през 2019 г.
- Отделение по съдова хирургия- 52,83 при 49,04 през 2019 г.

Високият оборот на леглата корелира с малкият престой:

- по амбулаторни процедури в Отделение по очни болести;
- по клинични пътеки в останалите отделения.

IV. БОЛНИЧЕН ЛЕТАЛИТЕТ

Регистрираните починали болни в МОБАЛ-АД през деветмесечието на **2020 г. са 312, болничен леталитет 2,39%, при 290 починали през деветмесечието на 2019 г., болничен леталитет 1,88% .**

Следователно болничният леталитет е по-висок с 0.51% спрямо същия период на 2019г.

Починалите пациенти са основно в следните отделения:

- * ОАИЛ - 117 починали, 35,37% леталитет.
- * Неврологично отд. - 32 починали, 4.55% леталитет
- * нхо - 18 починали и 3,18 % леталитет
- * I BO - 39 починали и 5,70 % леталитет
- * ГЕО - 27 починали и 2,70 % леталитет

Показателят за болничен леталитет по отделения корелира със спецификата на лекуваните в тях заболявания и техните усложнения. Най-тежките случаи, изискващи реанимационни грижи се превеждат в ОАИЛ, което обяснява този показател при тях.

Мъртвородените са 3 от общо 759 раждания.

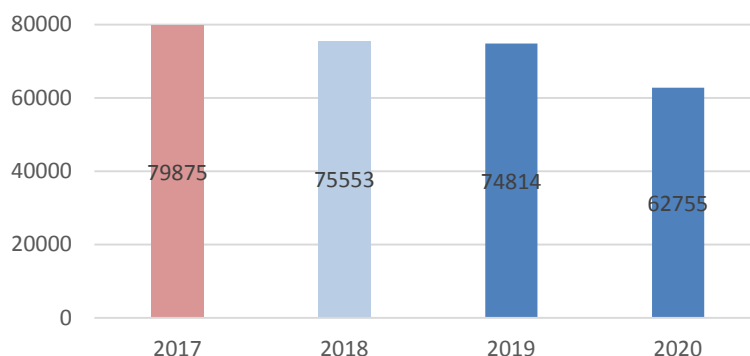
Починали - 6

Детска смъртност - 7,78%

V. ПРОВЕДЕНИ ЛЕГЛОДНИ

През отчетното деветмесечие на 2020 година проведените леглодни **са 62 755 при 74 814 броя за същия период на 2019 година.**

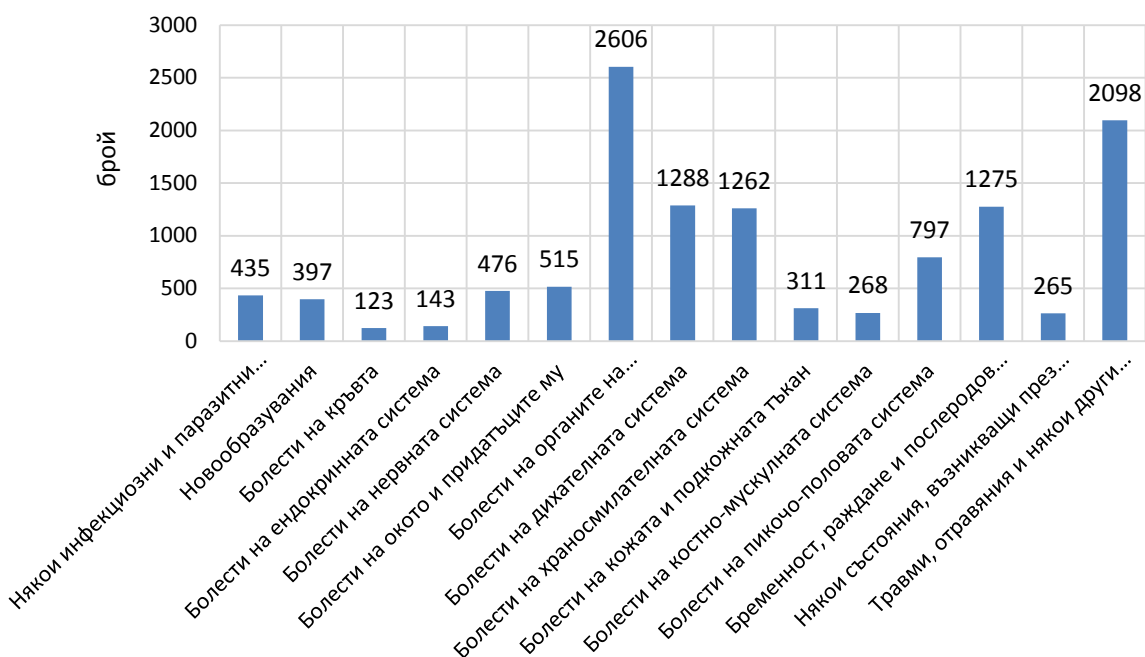
Проведени леглодни за деветмесечие на
2017-2020 г.



VI . СТРУКТУРА НА ХОСПИТАЛИЗИРАНАТА ЗАБОЛЕВАЕМОСТ

През отчетното деветмесечие на 2020 година от общо преминали, лекувани и изписани в МОБАЛ **13038 пациенти** - по вид на заболяването и клас по МКБ-10 имат следната структура, отразена по ранг на заболяемостта:

Хоспитализирани в МОБАЛ по класове болести
през деветмесечието на 2020 г



Водещо място заемат лекуваните болни със заболявания на органите на кръвообращението / IX клас/ - 2606 / 19.99 %/, следвани от болести на дихателната система /X клас/ -1288 / 9.88%/, травмите и отравянията /XIX клас/ - 2098 /16,09%/, болести на храносмилателната система /XI клас/ - 1262 /9,68% /

Проследена в динамичен ред през последните пет години структурата на хоспитализираната заболяемост е с постоянна характеристика, както и ранговото подреждане на относителния дял болни към общия брой хоспитализирани.

ХОСПИТАЛИЗАЦИИ В МОБАЛ ПО ВИД НА ЗАБОЛЯВАНЕТО
деветмесечие на 2020 г.

№ на класа	НАИМЕНОВАНИЕ НА БОЛЕСТИТЕ ПО МКБ-10		ОБЩО	Изписани	Умрели	ОБЩО-%	Относителен дял на изписаните по класове към общия брой - %	Относителен дял на умрелите по класове към общия брой - %
	ОБЩО I – XXI клас	A00-Z99	13038	12726	312	100	100	100
I	Някои инфекциозни и паразитни болести	A00-B99	435	430	5	3.34	3.38	1.60
II	Новообразувания	C00-D48	397	387	10	3.04	3.04	3.21
III	Болести на кръвта, кръвотворните органи и отделни нарушения, включващи имунния механизъм	D50-D89	123	115	8	0.94	0.90	2.56
IV	Болести на ендокринната система, разстройства на храносмилателната система и обмяната на веществата	E00-E90	143	130	13	1.10	1.02	4.17
V	Психични и поведенчески разстройства	F00-F99	2	2	0	0.02	0.02	0.00
VI	Болести на нервната система	G00-G99	476	471	5	3.65	3.70	1.60
VII	Болести на окото и придатъците му	H00-H59	515	515	0	3.95	4.05	0.00
VIII	Болести на ухото и мастоидния израстък	H60-H95	0	0	0	0.00	0.00	0.00
IX	Болести на органите на кръвообращението	I00-I99	2606	2515	91	19.99	19.76	29.17
X	Болести на дихателната система	J00-J99	1288	1250	38	9.88	9.82	12.18
XI	Болести на храносмилателната система	K00-K93	1262	1211	51	9.68	9.52	16.35
XII	Болести на кожата и подкожната тъкан	L00-L99	311	311	0	2.39	2.44	0.00
XIII	Болести на костно-мускулната система и на съединителната тъкан	M00-M99	268	268	0	2.06	2.11	0.00
XIV	Болести на пикочо-половата система	N00-N99	797	758	39	6.11	5.96	12.50
XV	Бременност, раждане и послеродов период	O00-O99	1275	1275	0	9.78	10.02	0.00
XVI	Някои състояния, възникващи през перинаталния период	P00-P96	265	259	6	2.03	2.04	1.92
XVII	Вродени аномалии [пороци на развитието], деформации и хромозомни аберации	Q00-Q99	5	5	0	0.04	0.04	0.00
XVIII	Симптоми, признаци и отклонения от нормата, открити при клинични лабораторни изследвания, неklasифицирани другаде	R00-R99	137	130	7	1.05	1.02	2.24
XIX	Травми, отравяния и някои други последици от въздействието на външни причини	S00-T98	2098	2063	35	16.09	16.21	11.22
XX	Кодове за специални цели	U00-U99	43	39	4	0.33	0.31	1.28
XXI	Фактори, влияещи върху здравето състояние	Z00-Z99	592	592	0	4.54	4.65	0.00
	Здрави новородени	Z38	587	587	0	4.50	4.61	0.00
	Физиотерапия	Z50	5	5	0	0.04	0.04	0.00

Почти същата е структурата както на ниво област, така и за страната.

Хоспитализирани болни в МОБАЛ със социално-значими заболявания

1. Хоспитализирани болни с остра мозъчносъдова болест.

През деветмесечието на 2020 са хоспитализирани 260 болни с остра мозъчно-съдова болест. За сравнение през деветмесечието на 2019 год. са хоспитализирани 289 болни с остра мозъчно-съдова болест.

Най-голям е делът на възраст над 55 г. - 232 болни.

2. Хоспитализирани болни с Инфаркт на миокарда.

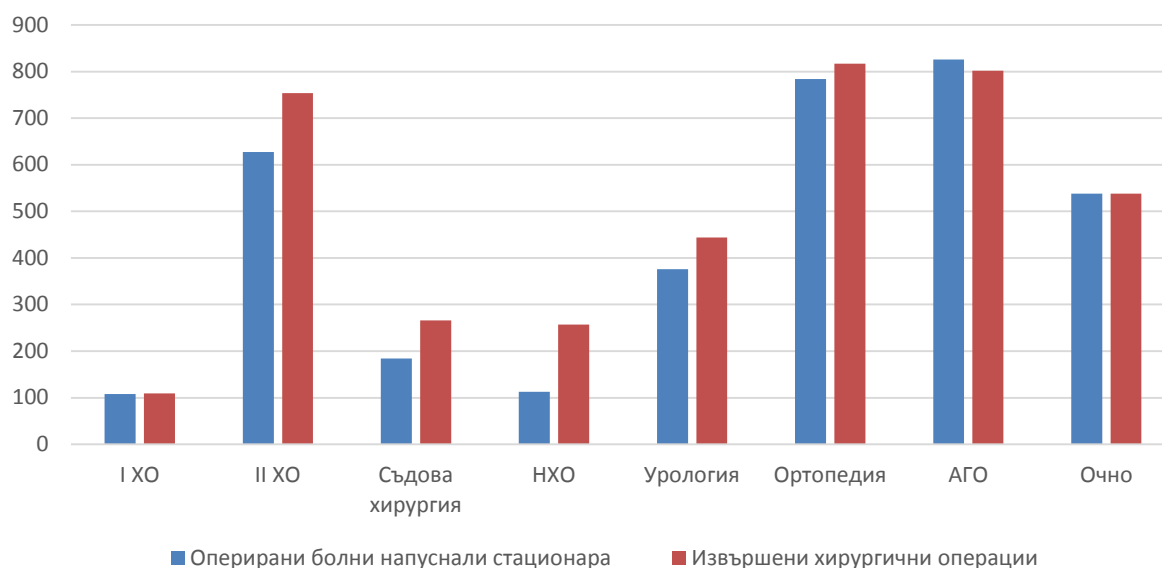
Броят на хоспитализираните болни с ОМИ през първото деветмесечието на 2020 г е 117, от които 92 са над 55 годишна възраст. За сравнение през през деветмесечието на 2019 хоспитализираните болни с ОМИ е 131.

VII. ХИРУРГИЧНА ДЕЙНОСТ

1. Брой извършени операции

През отчетното деветмесечие на 2020 година в МОБАЛ „ Д-р Ст. Черкезов“-АД са **извършени общо 3879 оперативни интервенции със 583 операции по-малко спрямо 2019г. /4462 /**

Брой оперирани болни и брой операции за деветмесечието на 2020 г.



Броят на извършените операции **е увеличен** спрямо деветмесечието на предходната 2019 година в IIХО и ОСХ.

Оперативни интервенции по сложност - общ брой операции - 3879 в т.ч. :

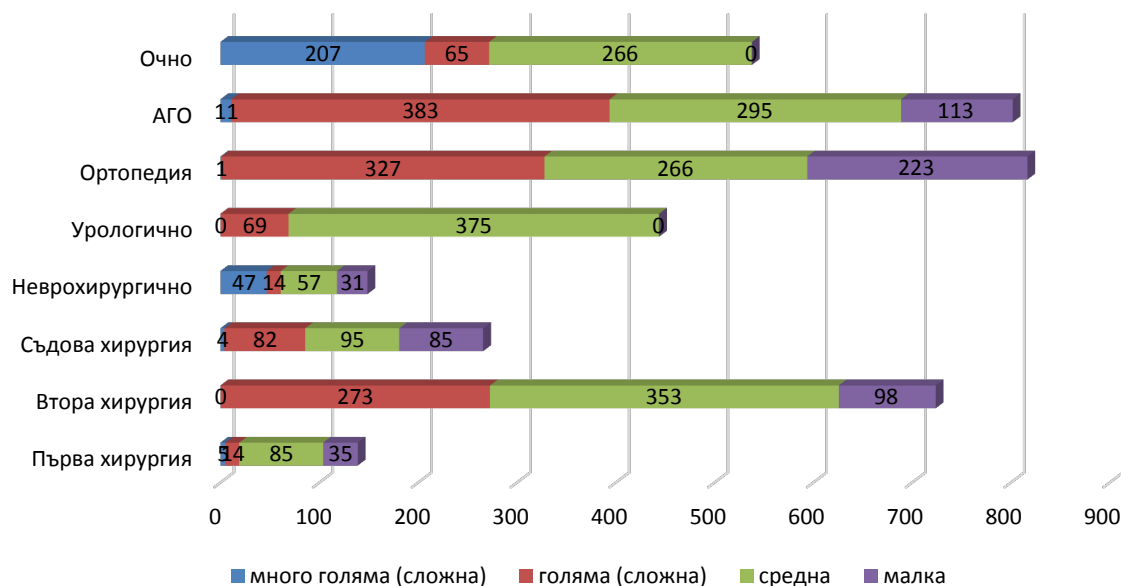
Много голяма сложност - 275 / 7,09% /

Голяма сложност - 1227 / 31,63% /

Средна сложност - 1792 /46.20% /

Малки операции - 585 /15.08% /

Извършени хирургични операции по сложност за деветмесечието на 2020 г.



Броят на извършените операции с много голям обем и сложност през отчетното деветмесечие на 2020 година е **275** и бележи спад спрямо 2019 г. /373/.

От общо **275** операции с много голяма сложност **207** операции /75,27%/ са извършени в Отделение по «Очни болести» и НХО - **47** операции /17,09%/ и ИХО - **5** /1,82%/. В Урологично отделение и Втора хирургия не са извършени операции с много голяма сложност.

Значителен е дялът на извършените операции с голям обем -1227 / 31,63%/, като най-много са в АГО - 383 операции/31,21%/, Ортопедия - 327 операции /26,65%/, II ХО - 273 операции /22,25%/

В болницата водещо място имат извършените оперативни интервенции със среден обем и сложност - **общо 1792** за деветмесечието на 2020г., представляващи **46.20%** от общия брой операции.

Най-голям дял на извършените операции със среден обем има: Урологично отделение с 375 /20,93%/ II ХО - 353 /19.70%/, ОТО – 266 /14,84%/, Очно отделение - 266 /14,84%/ и АГО- 295 /16,46%/.

2. Оперативна активност

През отчетното деветмесечие на 2020 г. година в хирургичните отделения на болницата оперативната активност е 63.48% и е по-ниска от тази реализирана през деветмесечието на 2019 г. с **2.88%**.

Оперативна активност над 75% са реализирали следните отделения:

- Ортопедично отделение - **96.67%**
- Урологично отделение - **94.95%**
- II ХО - **81.75%**

С ниска оперативна активност под 50 % са:

* ОСХ - 30,77 при 29.30% през 2019г.

* НХО - 19,96 при 36.76% през 2019 г..

Следоперативни усложнения

През отчетното деветмесечие броят на регистрираните усложнения в отделенията с хирургичен профил са 0 бр.

От всички оперирани болни – починалите са 21, при 17 през предходната година, което представлява 0.59% леталитет от всички оперирани в отделенията болни.

Най-голям е делът на починалите оперирани пациенти в УО – 5 /1.33%/, ОСХ- 4 /2,17%/, ОТО – 3 /0.38%/, втора ХО -4 /0.64% леталитет/ и НХО - 5 /4,42% леталитет/.

Средният предоперативен престой на болен е 1.13 дни, увеличен с 0.0,03 дни в сравнение с 2019.

Най-дълъг среден предоперативен престой са имали болните в:

* УО - 1,80 дни

* ПХО - 1,43 дни

* ОСХ - 1,45 дни

* НХО - 1,42 дни

* ІХО - 1,59 дни

Средният следоперативен престой за болницата е 3.09 дни намален спрямо същия период на 2019, когато е бил - 3.19 дни.

Най-дълъг е следоперативния престой в:

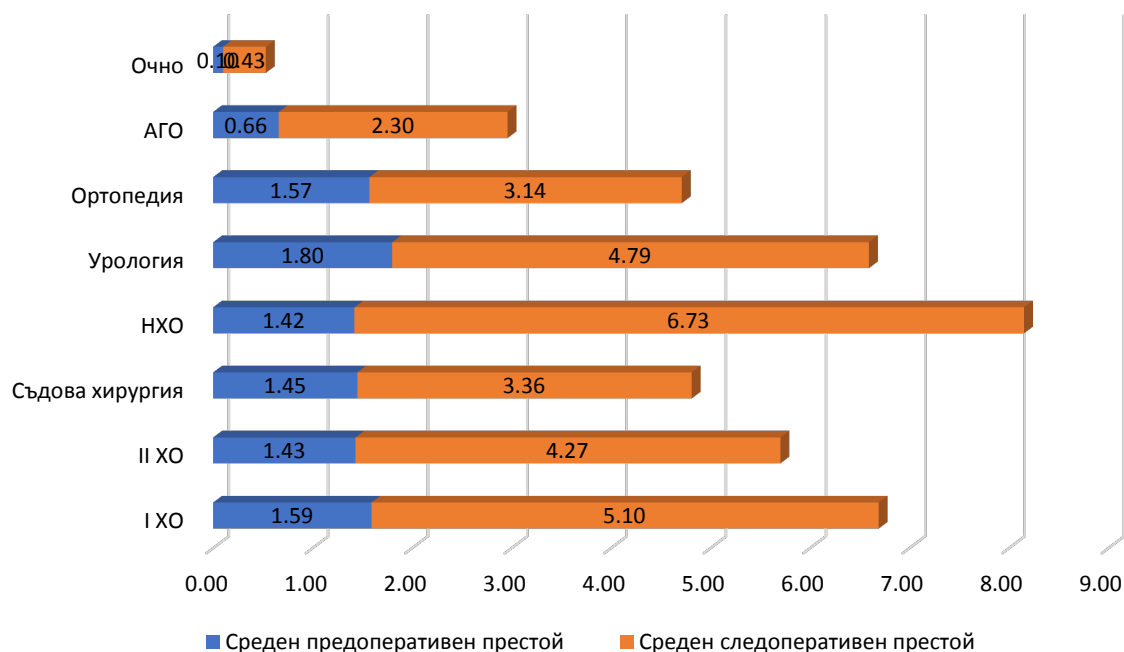
* ІХО - 5,10 дни

* Урологично отд. - 4,79 дни

* НХО - 6,73 дни

* ПХО - 4,27 дни

Среден престой на опериран болен през деветмесечието на 2020 г.



Реализираните **леглодни** на оперираните болни в отделенията с хирургичен профил през отчетното деветмесечие на 2020г. година са - **15009 дни**, в т.ч. **предоперативни леглодни - 4004** и **следоперативни леглодни -11005 дни**.

VIII. АНЕСТЕЗИОЛОГИЧНА ДЕЙНОСТ

През отчетното деветмесечие на 2020 година са извършени общо - **2952 бр.** анестезии **със 432 по-малко** спрямо същия период на предходната 2019 г. /3384бр. / анестезии/.

По вид извършените анестезии през деветмесечието са :

Вид анестезия	деветм. на 2019 г.	деветм. на 2020 г.
Маскова анестезия	18	4
Ларингиална маска	854	150
Ендотрахеална анестезия	189	810
Тотална iV анестезия	1217	1158
Спинална анестезия	483	477
Невролептоаналгезия	566	341
Епидурална	5	11
Регионална iV	0	0
Регионална блок	1	1
Общо	3384	2952

Най- голям брой по вид на анестезията заемат Тотална iV анестезия – 39,22 %, Ендотрахеална анестезия – 27,43%,, спинална анестезия – 16,15%, Невролептоаналгезия – 11,55%

Броят на **спиналните анестезии** през деветмесечието на 2020 г. е 477, през 2019 г. е 483, при 480 бр през 2018г.

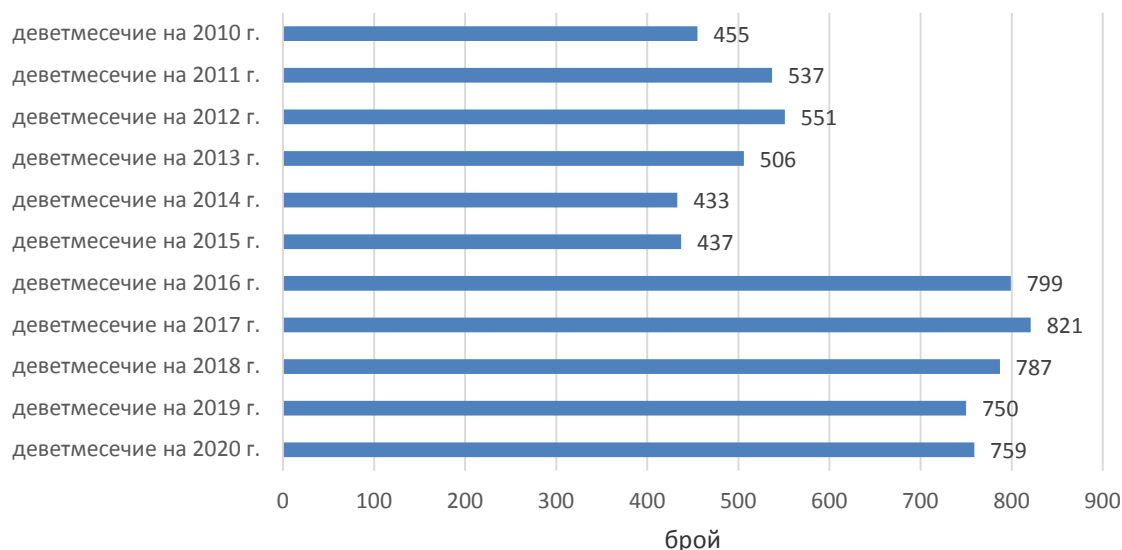
IX. РАЖДЕНИЯ И АБОРТИ

1. Раждания

През първо деветмесечие на 2020 год. в АГО са станали **общо 759 раждания с 9 повече** спрямо деветмесечието на 2019г. / **750 раждания**/.

От 759 станали раждания 771 са живородени и 4 мъртвородени.

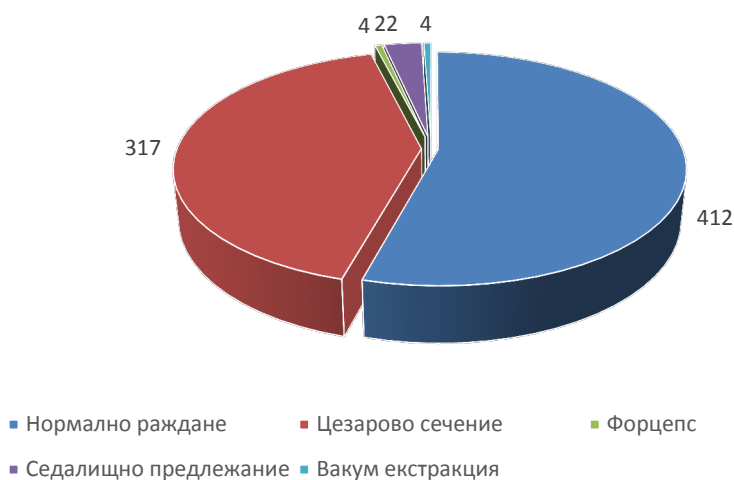
Брой раждания в МОБАЛ



По механизъм на ражданията са :

- нормалено раждане - 412 / 54,28% /;
- Цезарово сечение - 317 / 41,76%/;
- Форцепс - 4 / 0.52%/;
- Седалищно предлежание - 22 / 2,89%/;
- Вакум екстракция - 4 / 0.52% /.

Относителен дял на ражданията в МОБАЛ
 през деветмесечието на 2020 г.
 според механизма на родоразрешава

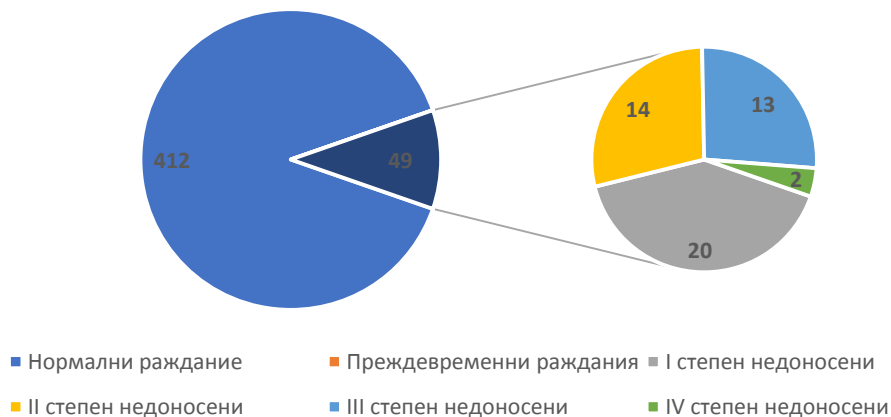


Преждевременните раждания, в т.ч и раждания с цезарово сечение са - 40 /5,27%/.

- * I степен недоносени - 20
- * II степен недоносени - 14
- * III степен недоносени - 13
- * IV степен недоносени - 2

Проследени в динамичен ред от 2010 година броят на ражданията станали с Цезарово сечение бележи трайна тенденция на увеличение. Като положителна тенденция през 2020 година се наблюдава увеличение на броя на нормални раждания, които като процент – 54,28% вече надвишават ражданията с цезарово сечение, както и намаляване на броя на преждевременните раждания - 40/5,27%/ при 66/8,8% / през 2019 г.

Относителен дял на недоносените новородени по степен на недоносеност от общия брой новородени за деветмесечието на 2020 г.



От общия брой раждания със секцио Цезаря /317/ - преждевременните раждания са 25 /7,88%/, като по степен на недоносеност са

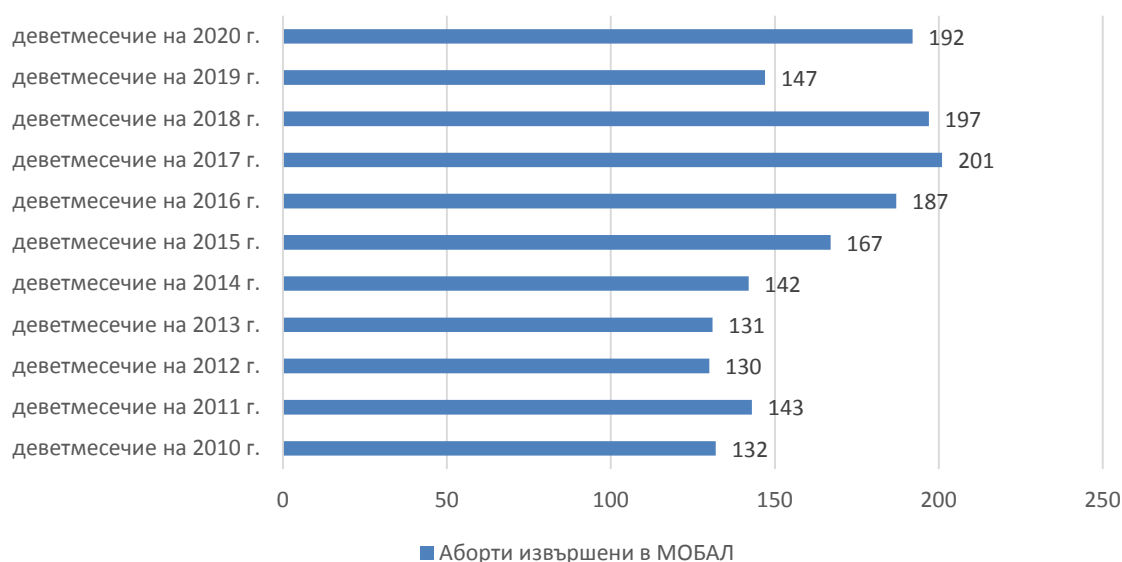
- I степен на недоносеност - 16
- II степен на недоносеност - 8
- III степен на недоносеност - 7
- IV степен на недоносеност - 1

Майчина смъртност през деветмесечието на 2020 година няма

2. Аборти

През първото деветмесечие на **2020 г. са извършени общо 192 аборта, при 147 аборта през същия период на 2019 г.**

Аборти, извършени в МОБАЛ



От общия брой 192 аборти:

- спонтанни - 96 при 46 през деветм. 2019 г.
- по мед. показания - 11 при 8 през деветм. 2019 г.
- по желание - 85 при 93 през деветм. 2019 г.

Х. ДИАЛИЗНА ДЕЙНОСТ

Диализната дейност в ОДЛН се осъществява на **16** диализни поста.

За отчетния период на 2020 г. са извършени **общо 5315 диализни процедури – с 801 бр. по -малко спрямо същия период на 2019 г. /6116/**

	деветм. 2014	деветм. 2015	деветм. 2016	деветм. 2017	деветм. 2018	деветм. 2019	деветм. 2020
Брой преминали болни	161	157	120	128	124	109	100
от тях приети в стационара	88	83	83	75	34	27	61
Общ брой диализни процедури	12157	9910	8458	8791	7663	6116	5315
от тях на хоспитализирани пациенти	344	344	359	431	184	176	331
Брой диализни постове	18	18	18	16	16	16	16

ХІ. ВЪТРЕБОЛНИЧНИ ИНФЕКЦИИ / ВБИ/

През деветмесечието на 2020 година в болницата са регистрирани **120 болни с ВБИ /0,91%/**, на които са изолирани **122 ВБИ**. В повечето отделения регистрираните стойности са под определените референтни нива.

Регистрираните ВБИ - 122 са в следните отделения:

- ОАИЛ-44 /12.98% /;
- Урология - 26 /8,55%/;
- ННО - 27/ 3,15% /;
- ОДЛН- 8 / 3,07 % /;
- II ХО- 4 /0,52 % /;
- ОТО - 7 / 0.78% /;
- ГЕО – 2 /0.20%/;
- ОСХ- 4 / 0.67% /;

От посоченото е видно, че мониторингът върху ВБИ в ННО, Урология, ОАИЛ, Ортопедия, II ХО, ОСХ, ОДЛН и ОТО е добре провеждан и регистриран.

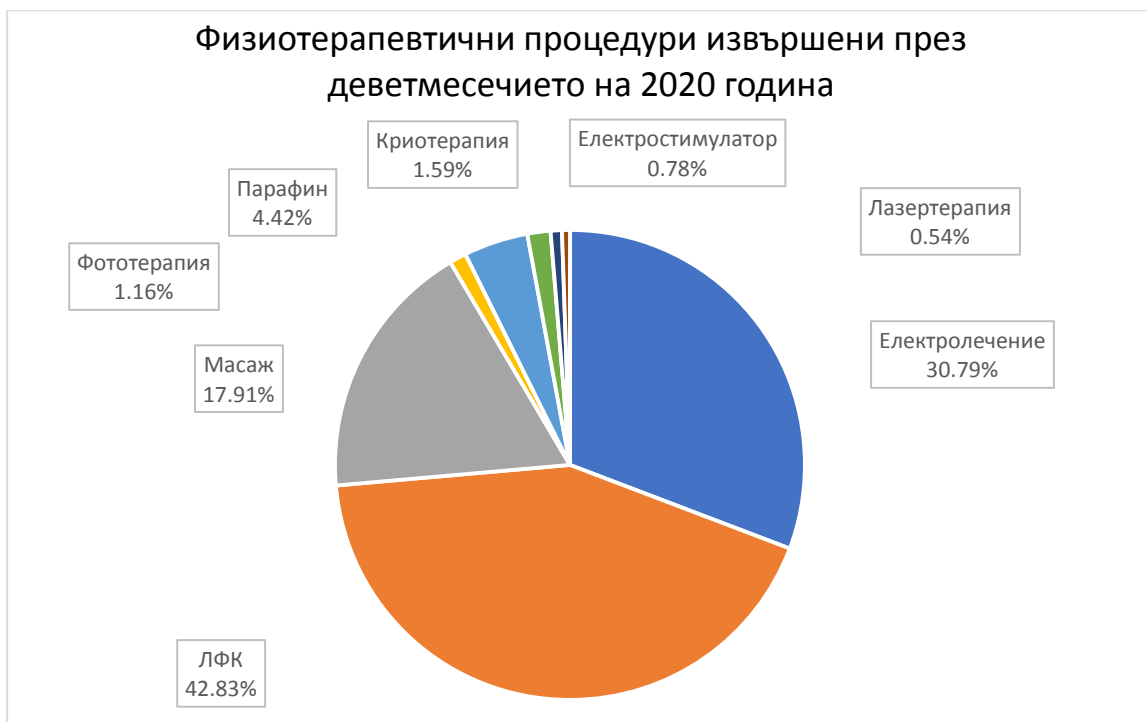
Анализът на статистическите данни показват, че през деветмесечието на 2020 година от общо лекуваните **13217 болни, антибиотично лечение** е прилагано на **6036 болни** което представлява **45,67%** .

ХІІ. ФИЗИОТЕРАПЕВТИЧНИ ПРОЦЕДУРИ

През деветмесечието на 2020 година са извършени 17091 Физиотерапевтични процедури.

Водещо място заемат:

- електролечение и електростимулация - **5411 процедури**
- ЛФК - **7342 процедури**
- Лечебен масаж - **3070 процедури**
- Парафино лечение - **757 процедури**
- Криотерапия - **272 процедури**



ХИИ. КОНСУЛТАТИВНО-ДИАГНОСТИЧЕН БЛОК

Консултативно Диагностичният Блок е структура на МОБАЛ „Д-р Стефан Черкезов” АД в състава на който влизат отделенията без легла, Приемно-Консултативните кабинети и Кабинети за функционална диагностика.

1. ПРИЕМНО КОНСУЛТАТИВНИ КАБИНЕТИ

През деветмесечието на 2020 година броят на извършените консултативни прегледи в приемните кабинети **е 10895, от които 955 са прегледи на деца до 17 години .**

На амбулаторни пациенти са направени **8402** прегледа от тях по **спешност - 2141 прегледа.**

На стационарно болни са извършени **2493** от тях по **спешност -270.**

КАБИНЕТИ	БРОЙ ПРЕГЛЕДИ		В ТОВА ЧИСЛО					
	ОБЩО	В.т.ч. деца до 17 г.	АМБУЛАТОРНИ				СТАЦИОНАРНИ	
			общо	В.т.ч.пл.приети в стационара	В.т.ч. по спешност	Контролни прегледи след дехоспитализация	общо	В.т.ч. по спешност
ОБЩО:	10895	955	8402	3279	2141	2841	2493	270
Детски консултативен	315	315	315		101	214		
ККВБ	1260		1260	829	290			
Пулмологичен	102		19			19	83	
Нефрологичен	258		35			35	223	
Ендокринологичен	133						133	16
Гастроентерологичен	212		210			210	2	
Хематологичен	82		16			16	66	7
Кардиологичен	1956		1096	565	35	496	860	24
Неврологичен	582		582	471		111		
Инфекциозен	974	330	779		315	464	195	195
АГ- кабинет	1488	22	1300	130	1169	1	188	28
Хирургичен- обща хирургия	559	69	458	200	212	46	101	
Съдова хирургия	95		95	5		90		
Неврохирургичен	83	8	83	18	3	62		
Ортопедичен	855	184	828	135	13	680	27	
Урологичен	284	4	284	135	3	146		
Преданестезиологичен	69						69	
Офталмологичен	1019	16	700	481		219	319	
Физиотерапевтичен	569	7	342	310		32	227	
Съдебна медицина								

Най-натоварени през деветмесечието са били :

- Кардиологичен кабинет с 1956 прегледа , представляващи 14,53 % от общия брой прегледи в ПКК.
- Вътрешен консултативен - 1260 / 9,36% /
- Офталмологичен кабинет - 569 / 4,22 %/
- АГ кабинет - 559 / 4,15 % /
- Инфекциозен – 1488 /11,05%/
- Неврологичен кабинет - 974 / 7,24%/
- неврохирургичен – 855 /6,35%/

- неврологичен- 974 /7,23%/

С **най-ниска натовареност** са следните приемно-консултативни кабинети:

- хематологичен кабинет - 82 прегледа
- съдова хирургия - 83 прегледа
- урологичен – 69 прегледа
- пулмологичен кабинет - 102 прегледа
- хирургичен - 95 прегледа

Извършени специализирани и високоспециализирани изследвания в ПКО:

Ехографски изследвания - 4924 броя.

От общия брой изследвания:

- **На стационарни пациенти** са извършени - **10840 бр. изследвания.**
- **На амбулаторни пациенти** са извършени - **2614бр. изследвания** от които 1152 са направени по спешност.

Ендоскопски изследвания - 1180 бр. от които 1145 на стационарно болни и 1204 биопсии

Функционално изследване на дишането /ФИД/ - 744 бр.

Функционално изследване на сърдечно-съдовата система - 6220 изследвания:

- ЕКГ - 3853
- Неинвазивна диагностика на ССС/ ехо, вело, холтер/ -2367

Специализирани изследвания на нервната система - 384.

2. СПЕШНО ОТДЕЛЕНИЕ

През деветмесечието в Спешно отделение са извършени общо **17852 броя прегледи, като 7248 болни са хоспитализирани .**

Преминалите **деца до 18г. са 3446 / 19,30 %/**, а пациентите потърсили помощ в СО на възраст **над 65 г. са 5259 /29,45%/**

Травматично болните са били - **5125 / 28,70% /** от общия брой преминали през отделението.

Извършени манипулации - 23141 броя.

Направени ЕКГ - 9776 бр.

Извършени прегледи в почивните дни - 7261 прегледа.

Извършени амбулаторни прегледи /8.00 - 20.00 часа/ - 11804 прегледа

Пациенти починали в СО - 30

Транспортните курсове осъществени от координационния сектор на СО са общо **11314**, от които:

- Персонал (операционен, анестезиологичен и друг) - 2214;
- Консултанти - 4955;
- Материали (лекарства, кръв, биопродукти, материали за изследване) - 1925;

- Транспорт на болни - 2220

Направени изследвания за нуждите на Спешно отделение:

* Клинико-лабораторни изследвания

Направените лабораторни изследвания за нуждите на СО през деветмесечието са общо **160481**. Направените изследвания за болните в Спешно отделение **представляват 21,56 %** от общия брой изследвания направени в клинична лаборатория.

Най-голям брой назначени изследвания в СО по вид са:

- * хематологични - 74919
- * биохимични - 69465
- * уринен анализ – 16003
- * пунктати, ликвор - 35
- * хормони, туморни маркери - 59

* Рентгенови изследвания

За нуждите на СО през деветмесечието на 2020г. са направени **общо 15827 изследвания**. Най-голям е броят **конвенционалните изследвания - 13674**. Направените КТ са **2146,1951 - с 195 повече от същия период на 2019** и 7 ЯМР.

* Ултразвукова и ендоскопска диагностика

УЗД за нуждите на Спешно отделение през деветмесецието на 2020г. са направени **общо 1147**, които са със **267 по-малко от същия период на 2019**.

Ендоскопските изследвания за същия период са 2 броя, при които не са взети биопсии.

3. КЛИНИЧНА ЛАБОРАТОРИЯ

1. Брой извършени лабораторни изследвания - общо 744255 изследвания.



Проследен в динамика обемът на извършената дейност през 9-те месеца на 2020 година като брой изследвания и показва намаление с около 18% в сравнение със същия период на 2019г /904803/.

ВИД НА ИЗСЛЕДВАНЕТО	ОБЩ БРОЙ	НА СТАЦИОНАРНИ ПАЦИЕНТИ	На амбулаторни пациенти				
			Общо	В т.ч.			
				Спешно отделение	Кабинети ПКО	Други ЛЗ по договор	Други МДЛ
Уринен анализ	133432	112358	21074	16003	1158	3475	438
Хематологични	299003	211724	87279	74919	2736	7342	2282
Биохимични	304901	218603	86298	69465	1949	9906	4978
Хормони	4483	3038	1445	57	5	743	640
Туморни маркери	1441	968	473	2		189	282
Пунктати, ликвори	995	960	35	35			
Общо	744255	547651	196604	160481	5848	21655	8620

За нуждите на стационарните отделения са направени 547651 бр. изследвания / 73.58% /.

За нуждите на приемните кабинети в ПКК са извършени 5848 изследвания / 0,78 %/ от общия брой изследвания за деветм. на 2020г.

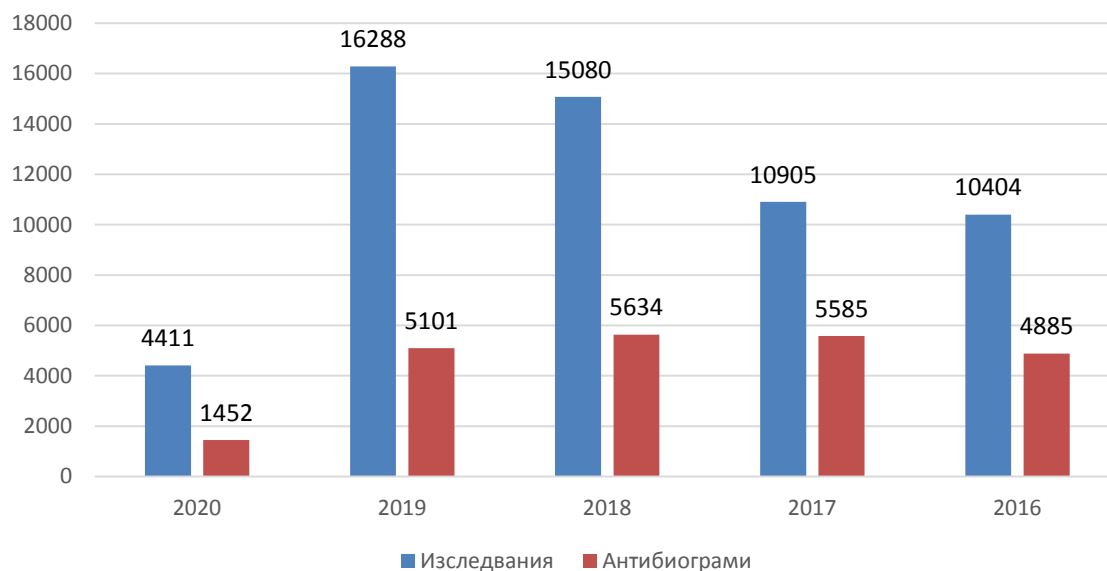
За нуждите на Спешно отделение са направени общо 160481 бр. Изследвания /21,56%/.

По договор с други ЛЗ са направени общо 21655 изследвания /2,91%/.

4. Микробиологична и вирусологична дейност

4.1. През деветмесечието на 2020 година в лабораторията са извършени общо 11819, от които 4411 микробиологични изследвания със 1452 антибиограми и 7408 серологични изследвания на вирусни инфекции изследвания.

Микробиологични изследвания



Следователно е налице тенденция за значително намаляване броя на микробиологичните изследвания и антибиограми.

За нуждите на стационарните отделения са извършени **3726** изследвания **84,47%**

Броят на извършените по договор с други ЛЗ изследвания е **685 броя**.

4.2. Вирусологични изследвания

Извършени са общо **7408** вирусологични изследвания - със **1493** по-малко спрямо предходната година.

За нуждите на стационарно болни са направени **7327** изследвания. На амбулаторни пациенти са направени **81 бр.** платени вирусологични изследвания.

	брой изследвания					НЦЗПБ-лабораторен контрол
	Общо	на стационарни пац.	на амбулаторни пациенти			
			в т.ч.	общо	по договор	
Общо вирусологични	7408	7327	81		81	
HIV	979	973	6		6	
HBsAg	1356	1348	8		8	
HBeAg	36	36				
Anti Hbe	36	36				
Anti HBs	33	32	1		1	
anti-HBc total	326	324	2		2	
anti-HBc IgM	20	20				
aHCV	1323	1318	5		5	
aHAV IgM	145	144	1		1	
Wasserman	1717	1710	7		7	
- RPR - Carbon	812	807	5		5	
- тест касета сифилис /ТРО/	905	903	2		2	
Rotavirus Ag + Entero + Adeno + RSV	65	65				
EBV IgM	124	124				
EBV IgG	97	97				
M Lyme IgM	91	87	4		4	
M Lyme IgG	90	86	4		4	
Inf "A" IgM	132	132				
Inf "B" IgM	132	132				
Комбиниран тест касета Inf "A" и Inf "B"	489	446	43		43	
Бърз тест COVID-19 CoV-2 IgM/IgG	90	90				
COVID-19 Ag Respi-Strip	127	127				

5. ОБРАЗНА ДИАГНОСТИКА

Отделението осъществява дейността си в двете стационарни бази на болницата - База I и База II. Извършени са **общо 32416 образни изследвания, което е с 1497 по-малко спрямо същия период на 2019 г.**

Брой изследвания по вид

* ЯМР - извършени **649 изследвания** от които **114 броя** на стационарни пациенти, платени изследвания - **263** изследвания, по РЗОК - **228**, по договор с др ЛЗ - **15**, за СО – **7**, ДКЦ-22.

* КТ - извършени **общо 3885** изследвания, което е с **324** по-малко от същия период на 2019г.

На **стационарно болни** са направените общо КТ изследвания - **1604** изследвания.

От общия брой КТ изследвания:

- на глава - 1782
- гърди - 737
- корем - 1366

От общия **брой КТ изследвания на амбулаторни пациенти са направени - 2281 бр.** Направените изследвания на амбулаторни пациенти се разпределят както следва:

- Спешно отделение - 2146 бр.
- По договор с други ЛЗ - 0 бр.
- Платени изследвания - 132 бр.
- Кабинети ПКО – 3 бр.

***Специални изследвания**

Извършени са **общо 277 изследвания.**

От общия брой специални изследвания за нуждите на **стационарните пациенти са направени общо - 212 изследвания.**

С най-голям относителен дял по вид са следните специални изследвания:

- Венозни урографии - 93
- Иригографии - 66
- Ретроградни изследвания - 104

***Мамографии - 4**

*** Конвенционални изследвания - общо 27601 бр.** изследвания.

На **стационарно болни** са направени **общо 6520 изследвания.** На **амбулаторни пациенти са направени - 21081 изследвания.** От направените на амбулаторни пациенти изследвания за нуждите на **СО** са направени **13674 изследвания.** Направени са **5686 изследвания за ДКЦ** и **307 са платени.** По договор други ЛЗ - 1 изследвания, кабинети ПКО -1413.

ВИД НА ИЗСЛЕДВАНЕТО	деветм. 2016	деветм. 2017	деветм. 2018	деветм. 2019	деветм. 2020
ЯМР	653	329	811	753	649
Компютър- томографии	4215	254	4495	4209	3885
Мамографии	57	135	28	0	4
Специални изследвания	665	475	395	318	277
Конвенционални изследвания	31005	22341	27984	28632	27601
Скопия на бял дроб	0	0	0	1	0
Графия на бял дроб	12277	3898	11192	11797	11133
Скопии на храносмилателна	671	1167	429	454	387

система					
Графии на храносмилателна система	1817	1453	1957	1946	2568
Графия на отделителна система	221	146	175	215	224
Графии на кости	16019	15677	14231	14220	13289
Общо	36595	23534	33713	33913	32416

От конвенционалните изследвания с най-голям относителен дял са графийте на костната система - 13289 бр., на белите дробове - 11133 бр, следвани от графии на храносмилателната система – 2568 бр.

6. ТРАНСФУЗИОННО - ХЕМАТОЛОГИЧНА ДЕЙНОСТ

През деветмесечието на 2020 година в ОТХ са изследвани общо **4208 лица - с 419 по-малко от същия период на 2019 година.**

От тях :

- **стационарно болни - 4179** в т.ч. и на 1189 **болни от други ЛЗ** - по договор.
- **амбулаторни болни - 29**

Направени са общо 23652 изследвания - със 1610 по-малко от същия период на 2019 година.

От направените изследвания:

- на стационарно болни - 23591 в т.ч. на болни в МОБАЛ - 17614 бр. и на болни от други ЛЗ по договор - 5977 изследвания.
- на амбулаторно болни - 61 изследвания

По вид на изследването :

- * кръвни групи по АВ0 системата - 3783
- * подгрупи на А антигена/ А1 и А2/ - 1942
- * определяне на Д антиген от системата Rhesus - 3785
- * ало и автоантиеритроцитни антитела - 861
- * изследване при хемолитична болест на новороденото - 425 в т.ч.:
 - кр.група и подгрупа и Rh фактор на майката - 203
 - кр.група, Rh фактор и директен Coombs на новороденото - 222 изследвания.
- * изследвания за съвместимост - 1351
- * изследвания на анти А1 антитела - 304

Имунохематологични изследвания проведени на кръводарители

През деветмесечието на 2020 година - **2118 кръводарители** са дарили кръв - с **10** повече от деветмесечие на 2019г.

В отделението на кръводарителите са направени **общо 2916** изследвания .

От тях:

- за определяне кръвна група - 2175 бр.
- за определяне на НВ – 2175 бр.

7. ПАТОЛОГОАНАТОМИЧНА ДЕЙНОСТ

През отчетното деветмесечие на 2020 година в отделението по "Клинична патология" са **извършени 16 аутопсии. / 2019 г. - 11 /**

Извършени са **229 хистологични изследвания на починали** пациенти /некропсии/ .

Най-голяма част от дейността на отделението представляват **биопсичните изследвания - 3342 с 471 по-малко спрямо същия период на 2019г.**

От общия брой направени биопсични изследвания **3166** са хистологични изследвания, като от тях **2581** са от оперативен материал.

Цитологичните изследвания са **176 броя.**

	деветмесечие 2018 г.	деветмесечие 2019 г.	деветмесечие 2020 г.
Аутопсии	8	11	16
Хистологични изследвания на починали (некропсии)	116	170	229
Биопсични изследвания	4056	3813	3342
в това число:			
хистологични изследвания	3865	3661	3166
в т.ч. опер. материал	2976	2793	2581
цитологични изследвания	191	152	176

8. СЪДЕБНО-МЕДИЦИНСКА ДЕЙНОСТ

През отчетното деветм. на 2020 година специалистите на отделението по "Съдебна медицина" са извършили 104 аутопсии при 107 през 2019 г.

Огледи на местопроизшествието - 73 огледа.

Медицински експертизи по писмени данни - 169.

Съдебно-медицински удостоверения - 0 бр.

Съдебно-медицински експертизи за съд и прокуратура - 55 бр.

9. ТРУДОВО- ЕКСПЕРТНА ДЕЙНОСТ - ОТЕЛК

През отчетния период на 2020 г. трудово-експертната комисия е провела общо 161 заседания, на които са освидетелствани 2781 лица.

От тях:

- първично освидетелствани - 1052;
- преосвидетелствани - 1748;
- частични експертизи - 241

На заседанията са издадени **3041 експертни решения**, след извършени **2781 клинични прегледа** на болни. **Освидетелствани са 171 деца. Освидетелстваните в дома лица са 4.**

XV. КАЧЕСТВЕНИ ПОКАЗАТЕЛИ

1. Изход от лечението при изписани пациенти

От общо изписани през деветмесечието на 2020 г. – 12 726 пациента, според изхода от проведеното лечение :

- оздравели - 3912 /30.74 % /
- с подобрене - 8651 / 67.97 % /
- без промяна - 158 / 1.24% /
- влошено състояние - 5 /0.04%/
- починали – 312 /2,45 %/

Код на звено	Отделение	Общо изписани	Съвпадение	Съвп. ([%])
001	Първо вътрешно отделение	684	608	88,89%
002	Кардиологично отделение	1838	1544	84,00%
003	ГЕО	1001	539	53,85%
004	ОДЛН	261	217	83,14%
005	Урология	304	146	48,03%
006	Първа хирургия	195	162	83,08%
007	Втора хирургия	739	623	84,30%
0071	Съдова хирургия	598	546	91,30%
008	НХО	566	550	97,17%
009	Ортопедия	903	895	99,11%
010	Детско отделение	1062	1050	98,87%
0111	Неонатологично отделение	856	847	98,95%
0112	АГО	1513	574	37,94%

013	Неврологично отделение	704	682	96,88%
014	Отделение по очни болести	784	782	99,74%
016	ОФТР	306	304	99,35%
017	ОАРИЛ	160	129	80,63%
018	Инфекциозно отделение	564	464	82,27%
	Всичко	13038	10662	81,78%

2. Съвпадение на приемна и окончателна диагноза:

От общия брой **13038** изписани болни със съвпадение на приемна и окончателна диагнози са **изписани 10662 болни - 81,78%**.

3. Рехоспитализирани болни

През отчетното деветмесечие на 2020 година са **рехоспитализирани 11 пациента**.

Най-голям брой рехоспитализации има в:

* **Кардиологично отделение - 6 болни**, предимно болни с тежка усложнена хронична сърдечна недостатъчност, болни с ритъмно-проводни нарушения.

* ортопедотравматологично отделение - 2

XVI. ОТЧЕТЕНА ДЕЙНОСТ ПО ДОГОВОР С НЗОК ПРЕЗ ДЕВЕТМЕСЕЧИЕТО НА 2020 ГОДИНА

1. През отчетното деветмесечие на 2020 година МОБАЛ-АД е осъществявала дейността си съгласно сключените договори с НЗОК по НРД 2020 -2022 за медицински дейности. Отчетени в НЗОК случаи са **общо 12540, с 2321 по-малко от деветмесечието на 2019г.**

Приходите от дейността по КП през отчетното деветмесечие са в размер на **10 450 х.лв - със 810 х.лв. по- малко от същия период на 2019г /11 260 х. лв./**.

От месец март 2020 лечебното заведение работи в изпълнение на разпоредените мерки за епидемичен контрол във връзка с обявената опасност за общественото здраве по отношение на заболяването COVID-19.

В отделението, определено за лечение на COVID-19 са хоспитализирани 63 броя пациенти с потвърден положителен резултат за COVID-19 и средно тежко и/или тежко протичане на болестта.

На 21.04.2020 година е подписано Допълнително споразумение № 4 към Договор № 040468/24.02.2020 г. с НЗОК за работа при неблагоприятни условия, свързани с обявената епидемична обстановка, съгласно Методика, приета от НС на НЗОК и съгласувана с представители на БЛС, определени по реда на чл. 54, ал. 3 от ЗЗО.

Съгласно § 2 от Допълнителното споразумение се създава чл. 62 а

(1) ИЗПЪЛНИТЕЛЯТ има право на заплащане за работа при неблагоприятни условия, свързани с обявена епидемична обстановка, когато с акт на министъра на здравеопазването са въведени противоепидемични мерки на територията на цялата

страна, и ИЗПЪЛНИТЕЛЯТ изрично не е заявил, че не желае да получава такова заплащане.

(2) Месечните суми, заплащани от НЗОК за работа при неблагоприятни условия, свързани с обявена епидемична обстановка, се определят индивидуално за ИЗПЪЛНИТЕЛЯ по ред и начин, посочени в методика, приета от НС на НЗОК и съгласувана с представителите на БЛС, определени по реда на чл. 54, ал. 3 от ЗЗО, и се изплащат за месеците, през които действат противоепидемичните мерки по ал. 1.

(3) Сумите по ал. 2 се актуализират ежемесечно.

Съгласно т. 7.4. от Методика за определяне на размера на сумите, заплащани от НЗОК на изпълнители на медицинска помощ, на дентална помощ и на медико-диагностични дейности за работа при неблагоприятни условия по повод на обявена епидемична обстановка - Конкретният размер на заплащането за работа при неблагоприятни условия по повод на обявена епидемична обстановка за всеки изпълнител се определя в размер на разликата между 85% от средномесечната стойност на дейността за 2020 г. и стойността на отчетената дейност за съответния месец на 2020.

Всеки месец от МОБАЛ „д-р Стефан Черкезов“ АД се изпращат в НС на НЗОК мотивирани искания да бъдат предоставени средства в размер на 100% от средномесечната стойност на дейността за 2020 г.

С най-голям брой отчетени клинични случаи през деветмесечието на 2020 година са следните отделения :

1. Кардиологично отд. - 1789 бр. /14,27%/в т.ч. 729 /5,81%/ на Инвазивната структура.
2. Отделение по «Педиатрия» - 1054 бр. / 8,41 %/
3. АГО - 1365 бр. / 10,89%/
4. ГЕО - 974 бр. / 7,77%/
5. I BO - 667 бр. / 5,32%/
6. ОТО - 825 бр. / 6,58%/
7. Неврологично отделение - 701 бр. / 5,59%/
8. ННО - 851 бр. / 6,79% /
9. Очно отд. - 753 бр. / 6,00%/
10. II XO - 723 бр. / 5,77%/
11. I XO - 163 бр. / 1,30%/

С най-малък брой отчетени КП са отделенията :

- * ОДЛН - 258 бр./ 2,06% /, работи и АПр №№ 1,2,3,и 4.
- * Урол. Отд. - 291 / 2.32 % /
- * ОАИЛ - 147 бр. / 1.17% /, работи по КПр 3,4

С най-голям принос към приходите на болницата от дейността по договор с НЗОК за деветмесечие на 2020 г. са следните отделения :

1. Кардиологично отд. – **20,28%** в т.ч. от инвазивна кардиология - 14,53%

2. Отд. по педиатрия- 7,70 %
3. АГО – 9,92%
4. ОТО – 8,02%
5. ГЕО – 7,09 %
6. ННО - 7,56%
7. ИВО – 4,64%.
8. II ХО – 6,25 %
9. I ХО – 1,51%
10. Неврологично отд.- 4.67%

Останалите отделения имат отн. дял от общия приход под 5 %.

В горепосочените случаи по КП са включени и амбулаторните процедури отчетани с бланка №7 /АПр № 19,20,21,22 и 23/, по които работят Отделение по очни болести и Ортопедично отделение.

ДЕЙНОСТ ПО АМБУЛАТОРНИ И КЛИНИЧНИ ПРОЦЕДУРИ

През деветмесечието на 2020 г. отделенията осъществили дейност по договор с НЗОК по Клинични процедури и Амбулаторни процедури са: **ОДЛН** по АПр.№№ 1, 2, 3 и 38 и КПр№1, **ОТО** – АПр№ 22 и 23, **Очно отд** –АПр № 19, 20 и 21, **ОАИЛ** по КПр. №№ 3 и 4, **Кардиологично отделение** по АПр №38.

№	Наименование	деветм. 2019 г		деветм. 2020 г	
		Брой	Стойност	Брой	Стойност
	АПр				
1	Хрониохемодиализа	5492	790848	4757	808690
2	Перитонеална диализа с апарат	0	0	0	0
3	Перитонеална диализа без апарат	546	50778	548	50964
38	Определяне на план на лечение и...	10	220	16	352
19	Оперативно отстраняване на катаракта	285	108300	202	76760
20	Хирургично лечение на глаукома	0	0	0	0
21	Оперативни интервенции върху окото и придатъците му със среден обем и сложност	145	21750	252	37800

22	Малки оперативни процедури на раменен пояс и горен крайник	218	42074	231	44583
23	Малки оперативни процедури на таза и долния крайник	2	512	3	768

Клинични процедури за деветмесечието на 2020 година

	КПр			587580
1	Диализно лечение при остри състояния	170	10	1700
3	Интензивно лечение, мониторинг и интензивни грижи с механична вентилация и/или парентерално хранене	426	1165	496290
4	Интензивно лечение, мониторинг и интензивни грижи без механична вентилация и/или парентерално хранене	155	578	89590

ЛЕКУВАНИ НЕОСИГУРЕНИ ПАЦИЕНТИ

През деветмесечието на 2020 год. в болницата са лекувани 99 неосигурени пациенти, с 0,75% отн. дял от общия брой изписани болни - 13038. Отчетени платени пациенти за деветмесечието на 2020 година са 220.

От неосигурените 99 пациента 59 са подадени към Агенцията за социална подпомагане.

Отпаднали от отчети към НЗОК са 19 КП.

Причини:

- рехоспитализации - случая на пациенти с тежки хронични заболявания - предимно кадиомиопатии, проблемни бременни, ХБН и др - налагащи чести хоспитализации въпреки адекватното лечение;
- отказ от предложено оперативно лечение, което води до незавършена КП.
- насочени към други лечебни заболявания за лечение, за което МОБАЛ не разполага със съответните структури.

Извод: Направеният анализ показва намаление на почти всички медико-статистически показатели за дейността на лечебното заведение, пряк резултат от въведените противоепидемични мерки по време на извънредното положение в Република България и извънредните епидемиологични мерки, свързани с пандемията от Covid- 19.

II. ФИНАНСОВО-ИКОНОМИЧЕСКА ДЕЙНОСТ ПРЕЗ ДЕВЕТМЕСЕЧИЕТО НА 2020 Г.

II.1. КАПИТАЛ И АКТИВИ

Общата сума на активите на дружеството към 30.09.2020 година е **18537** х.лв., формирана от:

- Собствен капитал - 9 663 х.лв.
- Привлечен капитал - 8 874 х.лв.

II.1.1. Основният капитал е представен по неговата номинална стойност и съответства на актуалната му съдебна регистрация. Към 30.09.2020 г. внесенят напълно основен капитал е в размер на 2 329 хил. лв. и е разпределен в 232 900 броя поименни акции, всяка с номинална стойност от 10 лв. Акционери в дружеството са Държавата, представлявана от Министерството на здравеопазването с 51 %, Община Велико Търново с 14.65 %, Община Горна Оряховица с 8.97 % участие в капитала, Община Елена с 2,11%, Община Златарица с 0,93%, Община Лясковец с 2,66%, Община Павликени с 5,16%, Община Полски Тръмбеш с 3,34%, Община Свищов с 7,67%, Община Стражица с 2,88%, Община Сухиндол с 0,63% участие в капитала.

В състава на собствения капитал освен регистрирания основен капитал са включени и :

- Резерв от последващи оценки на ДМА в размер на 5644 х.лв.
- Други резерви в размер на 1 426 х.лв., формирани при регистрация на търговското дружество;
- Общи резерви в размер на 252 х.лв., формирани от финансовия резултат от предходни години;
- Загуба от 1 367 х.лв. от предходни отчетни периоди;
- Печалба от 1 379 х.лв. за отчетния период на 2020 г.;

II.1.2. Привлечения капитал е формиран от:

а) Провизии за пенсии и други подобни задължения - 693 х. лв.

б) дългосрочни задължения, формирани от:

- **суми получени от МЗ за капиталови разходи - 3 905 х.лв.**

В състава на дългосрочните задължения е включена сумата в размер на 3905 х.лв., получена от Министерството на здравеопазването за капиталови разходи за обекти:

- ✓ „Комплексна доставка на апаратура за оборудване на централна стерилизационна станция” - 1 000 х. лв.
- ✓ ”Създаване на собствено перално звено и закупуване на оборудване за

- пране, сушене и гладене” - 150 х. лв.
- ✓ „Създаване на помещение за стерилизация” - 270 х. лв. и
 - ✓ „Ремонт в Детско отделение- интензивен сектор”- 80 х. лв.
 - ✓ „Изграждане на нов външен асансьор” – 50 х.лв.
 - ✓ „Ремонт на Първо Вътрешно отделение, ОАИЛ и Операционен блок, закупуване на апаратура и оборудване” – 780 х. лв.
 - ✓ „Ремонт на АГО-Родилен сектор,Родилни зали,сектор Гинекология и ННО” – 500 х. лв.
 - ✓ „ Ремонт на ИКС и операционни зали” – 300 х.лв.
 - ✓ „ Основен ремонт на отделението по клинична патология” – 50 х.лв.
 - ✓ „Преместване на отделението по трансфузионна хематология“ – 238.650 х.лв.
 - ✓ „Закупуване на хемодиализни апарати“ – 147.240 х.лв
 - ✓ „Закупуване на задължително минимално оборудване на СМО“ – 40 х.лв.
 - ✓ „Доставка на апаратура за продължителна дихателна реанимация и анестезиологични апарати“ - 300 х.лв.

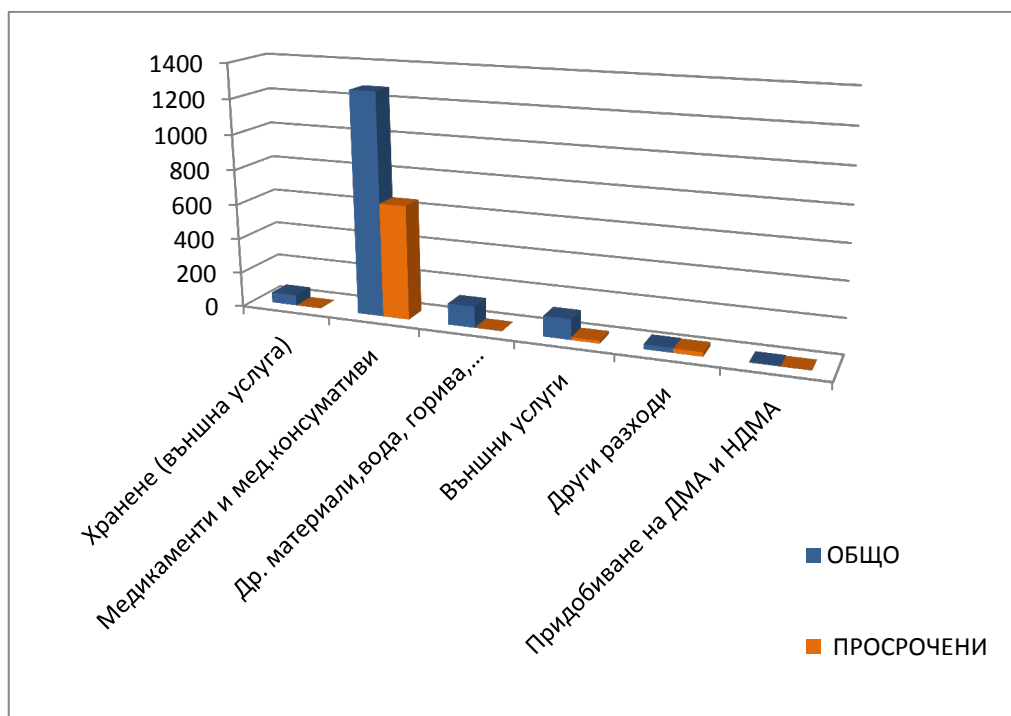
Сумата трябва бъде отнесена в състава на регистрирания капитал съгл. Разпоредби от Закона за лечебните заведения и Закона за държавния бюджет на Р.България за 2013 и предишни години, след решение на Общото събрание на болницата.

в) текущи задължения 3 673 х.лв. (срв. 31.12.2019г по-малко с 319 х.лв.):

- Към финансови предприятия	4 х.лв.
- Към доставчици	1 830 х.лв.
в т. ч. просрочени задължения	759 х.лв.
- Към персонала	1 064 х.лв.
- Осигурителни задължения	401 х.лв.
- Данъчни задължения	190 х.лв.
- Други	184 х.лв.

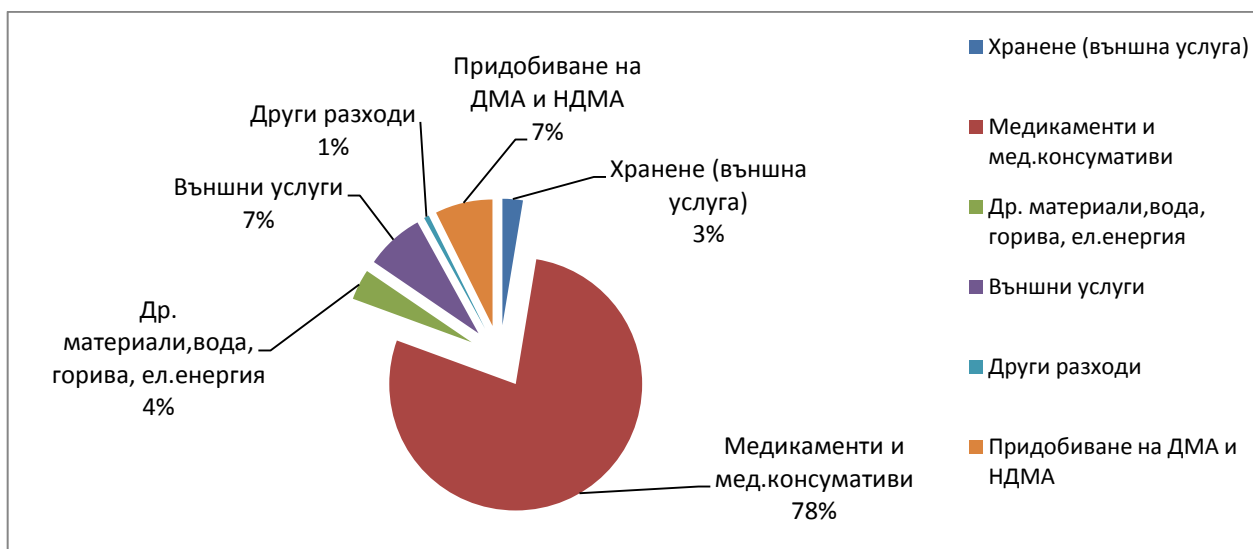
Текущи задължения към доставчици:

Най-голям дял от текущите задължения имат задълженията към доставчици, които към 30.09.2020 година са увеличени с 270 х.лв., в сравнение с тези към 31.12.2019 г. Просрочените задължения към 30.09.2020г. са в размер на 759 х.лв (41.5% от задълженията към доставчици) и са увеличени със 176 х.лв., срв. с размера им към 31.12.2019 г. и намалени с 336 х.лв. спрямо 30.06.2020 г.



Според вида на разходите, задълженията към доставчици към 30.09.2020г. са следните:

№	Вид разход	9м 2020 г.	
		Общо	Просрочени
1	Хранене	48	0
2	Медикаменти	1 430	728
2.1	Лекарства	485	174
2.2	Мед. консумативи	948	554
2.3	Кръв, кръвни продукти	2	0
3	Материали, горива и ел. енергия	72	2
3.1	Вода, горива, енергия	58	0
3.2	Други материали	14	2
4	Външни услуги	137	29
4.1	Поддръжка и ремонт на хардуер и софтуер	41	0
4.2	Разходи за унищожаване на опасни отпадъци	25	13
4.3	Разходи за охрана	0	0
4.4	Външни лабораторни услуги и наем на апаратура	1	0
4.5	Други външни услуги	70	16
5	Други разходи	12	0
6	Придобиване на ДА	131	0
7	Доставки, фактурирани в следващ отчетен период	0	0
		1830	759



Задълженията към персонала включват възнагражденията, които се изплащат през следващия отчетен период и начислените като задължение неизползвани платени отпуски.

Задълженията към осигурителни предприятия са на база предходните задължения

Данъчните задължения са 190 х.лв. и включват:

- ДДС в размер на 8 х.лв.,
- ДОД, съгл. ЗОДФЛ - 168 х.лв.
- МДТ – 34 х.лв.

Други текущи задължения в размер на 310 х.лв. и представляват в основната си част гаранциите за участие и изпълнение, внесени, съгл. ЗОП към 30.09.2019 г.

г) приходи за бъдещи периоди и финансираня **524 х.лв.**

Общо привлечен капитал в размер на **8 874 х.лв.**

II.1.3. Активите по баланса са формирани както следва:

- **Нетекущи активи** **15 206 х.лв.**

В техния състав влизат:

1. Дълготрайни материални активи – имоти, машини и съоръжения – 14 711 х.лв.:

Дълготрайни активи (балансова стойност)	30.09.2020 год. хил.лв	31.12.2019 год. хил.лв	Изменение хил.лв.	Изменение %
Земи	2848	2848	0	0
Сгради	4731	4768	-37	-0.78

Машини и оборудване	2445	2190	255	11.64
Съоръжения	0	0	0	0
Транспортни средства	125	119	6	5.04
Стопански инвентар	436	471	-35	-7.43
Разходи за придобиване на ДМА	4126	3043	1083	35.59
Общо :	14711	13439	1272	9.46

2. Нематериални активи – 32 х.лв.

3. Инвестиции, налични за продажба – 275 х.лв.

	Периода завършващ на 30.09.2020	Годината завършваща на 31.12.2019
"Медицински център АРКУС" АД	270	270
ДКЦ „Д-р Ст.Черкезов“ ЕООД	5	5
Общо	275	275

Дружеството притежава обикновени поименни акции в "Медицински център АРКУС" АД, които ръководството е класифицирало като дългосрочни, тъй като не смята да се освобождава от тях в обозримо бъдеще. Процентното участие на болницата в това дружество е 44.85%.

През месец януари 2011 г. болницата инвестира 5 х.лв. за учредяване на свое дъщерно дружество ДКЦ „Д-р Ст.Черкезов“ ЕООД, придобивайки 100 % от капитала му. Целта на инвестицията е дъщерното дружество да извършва дейности, които са извън предмета на дейност на болницата.

През периода дружеството не е получило дивиденди от ДКЦ „Д-р Ст.Черкезов“ ЕООД.

4. Активи по отсрочени данъци – 187 х.лв.

- Текущи активи 3673 х.лв.

в т.ч. материални запаси - 659 х.лв.

Материални запаси	30.09.2020 год. хил.лв	31.12.2019 год. хил.лв	Изменение хил.лв.	Изменение %
Медикаменти	614	404	210	51.98
Консумативи	19	13	6	46.15
Горивни материали	0	0	0	0.00
Резервни части	1	1	0	0.00
Други материали	25	24	1	4.17
Аванси	0	2	-2	
Общо:	659	444	215	48.42

краткосрочни вземания**2 006 х.лв.**

Краткосрочни вземания	30.09.2020	31.12.2019	Изменение	
	год. хил.лв	год. хил.лв.	хил.лв.	Изменение %
Вземания от свързани предприятия		2	-2	
Вземания от клиенти	1859	1443	416	28.83
в т.ч. вземане от РЗОК	1607	1335	272	20.37
вземане от МЗ	125	17	108	635.29
Съдебни вземания	147	112	35	31.25
Други вземания	5	5	0	0.00
Обезценка на други вземания	-5	-5	0	0.00
Общо:	2006	1557	449	28.84

Към 30.09.2020 година дружеството е обезпечило задълженията, произтичащи от предоставен овърдрафт по разплащателна сметка с особен залог върху всички настоящи и бъдещи вземания, произтичащи от сключените договори с НЗОК. Към 30.09.2020 г. овърдрафта не е използван.

Краткосрочните вземания са повече с 449 х.лв. Вземания от клиенти към 30.09.2020 г. включват сумата за надлимитната дейност за годините 2016 и 2017. Общия размер на над лимитната дейност, включен в тази статия е 476 х.лв. Вземанията от клиенти (без НЗОК и МЗ) са 127 х. лв. И представляват вземания от други клиенти за извършени медицински услуги, кръвни продукти, наеми и др. Най-големи задължения към МОБАЛ „Д-р Стефан Черкезов“ АД В.Търново имат РЦТХ Плевен, общинските лечебни заведения от областта, ОД на МВР и др. контрагенти:

РЦТХ Плевен	- 32 х.лв.
КОЦ Велико Търново ЕООД	- 34 х.лв.
Смарт Модул България ЕАД	- 15 х.лв.
Политрейд кнстръкшън ЕООД	- 2 х.лв.
ОД на МВР	- 5 х.лв.

Като съдебни вземания в отчета са посочени претендирани суми и платени разноски по дела, които е много вероятно да бъдат получени в обозримо бъдеще. За преобладаваща част от тях има положително решение на съдебните инстанции, но има обжалване и към дата на отчета няма постановено окончателно решение.

парични средства**660 х.лв.****Разходи за бъдещи периоди****6 х.лв.****II.2. Оценка на елементите на Отчета за приходи и разходи****II.2.1. Приходи**

Приходите от продажбите и **разходите** за дейността са начислявани в момента на тяхното възникване, независимо от паричните постъпления и плащания. Отчитането и признаването на **приходите и разходите** се извършва при спазване на изискването за причинна и следствена връзка между тях, като се спазват и изискванията на СС 18. Приходите от сделки за **предоставяне на услуги** се признават ежемесечно на база отчети за извършената дейност.

При отчитане и оповестяване на правителствените дарения се прилага СС 20. Полученото финансиране за текущата дейност се признава на приход до размера на направените разходи. Приходите от финансиране за дълготрайни активи се признават до размера на отчетените за периода разходи за амортизации. С получените средства не се намалява стойността на придобитите активи. В баланса неусвоеното финансиране е посочено съответно в раздел Г на пасива. Дружеството не е получавало директно други форми на държавна помощ. Няма неизпълнени условия и други условности, свързани с държавна помощ, която е била призната.

През деветте месеца на 2020 година **дружеството** е реализирало приходи в размер на **16 963 х.лв.**, разпределени както следва:

- Приходи от продажба на услуги	14 597 х.лв.
- Други приходи	710 х.лв.
- Приходи от финансиране за дейността	1 648 х.лв.
- Финансови приходи	8 х.лв.

Отчетените приходи през периода са увеличени в сравнение със същия период на 2019 г. с 1 081 х.лв. (6.81%) и са представени по видове , както следва:

Наименование на приходите	Сума (х.лв.)		Увеличение/намаление	
	9 м 2020	9 м 2019	х. лв.	%
а	1	2	2020-2019	
А. Приходи от обичайната дейност				
І. Нетни приходи от продажба на:				
1. Продукция				
2. Стоки				
3. Материали				
4. Услуги	14 597	14 543	54	0.37
4.1 Приходи по договор с НЗОК	13 617	13 657	-40	-0.29
4.1.1 Приходи НЗОК Клинични пътеки	11 721	11 261	460	4.08
в т. ч. заплащане за работа при неблагоприятни условия	1 271			
4.1.2 Приходи НЗОК ПМС17 Социално слаби	48	40	8	20.00
4.1.3 Приходи НЗОК Клинични процедури	658	739	-81	-10.96
4.1.4 Приходи НЗОК Амбулаторни процедури	1 020	1 014	6	100.00
4.1.5 Приходи НЗОК Мед.изделия	103	547	-444	-81.17
4.1.6 Приходи НЗОК Извънболнична помощ	67	56	11	19.64

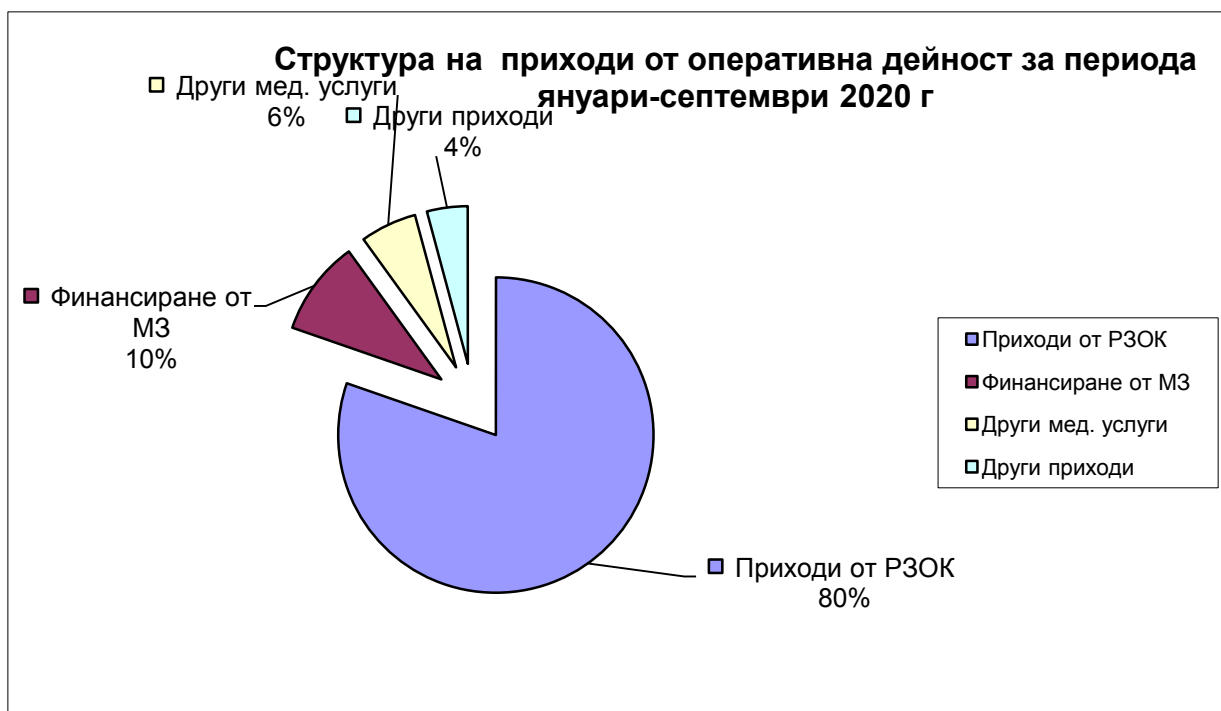
4.2 Потребителска такса	119	139	-20	-14.39
4.3 Приходи от платени медицински услуги	861	747	114	-14.39
5. Други приходи	710	496	214	43.15
5.1 Приходи от наеми	105	122	-17	-13.93
5.2 Приходи от дарения	276	52	224	430.77
5.3 Други	329	322	7	2.17
Общо за група I	15 307	15 039	268	1.78
II. Приходи от финансираня	1 648	828	820	99.03
в т. ч. от МЗ по Наредба №3 за финансиране	806	762	44	5.77
ТЕЛК	83	85	-2	-2.35
Брой издадени ЕР	3 041	3 144	-103	-3.28
Спешни мед. дейности	723	677	46	6.79
За ветерани от войните	1	0	1	6.79
За НППМДЗ 2014-2020	37	30	7	100.00
За трансплантации	2	21	-19	-90.48
За подкрепа на работещи в условията на заплаха от COVID-19	775	0		
от МЗ финансиране за ДМА	27	15	12	80.00
III. Финансови приходи	8	15	-7	
Б. Общо приходи от дейността (I+II+III)	16 963	15 882	1 081	6.81

През отчетния период дружеството работи в условията на извънредно положение, обявено на 13.03.2020 г. във връзка с пандемията от COVID-19.

Намалени са приходите по договор с НЗОК за дейност по Кл. пътеки и Кл. процедури, в размер на 892 х. лв., в резултат на намаления обем дейност през месеците след обявяване на извънредното положение и невъзможността от провеждане на нормален лечебен процес. В резултат на заплащането за работа в неблагоприятни условия намалението е компенсирано и като цяло приходите от НЗОК са по-малко с 40 х.лв., срв. със същия период на 2019 г.

Средствата, получени от МЗ за финансиране на **медицинските дейности извън обхвата на задължителното здравно осигуряване** за деветмесечието на 2020 г. бележат увеличение (44 х. лв.). През отчетния период дружеството е получило приходи, съгл. договор за **трансплантационни дейности** в размер на 2 х.лв. През отчетния период дружеството е получило 775 х.лв., **финансиране за подкрепа на работещите в условията на заплаха от COVID-19.**

И през 2020 година основен дял – 80% от всички приходи на здравното заведение заемат приходите от договори със НЗОК – 14 597 х.лв. На второ място по значимост са приходите от финансираня от МЗ - 1 648 х.лв., а приходите от платени медицински услуги – 980 х.лв., в т.ч. от потребителски такси, избор на лекар или екип и др., представляващи 6% от общите приходи са на трето място. На четвърто място са приходите от други продажби (наеми, дарения, приходи от обезщетения и неустойки и др.) 710 х.лв. - 4 %



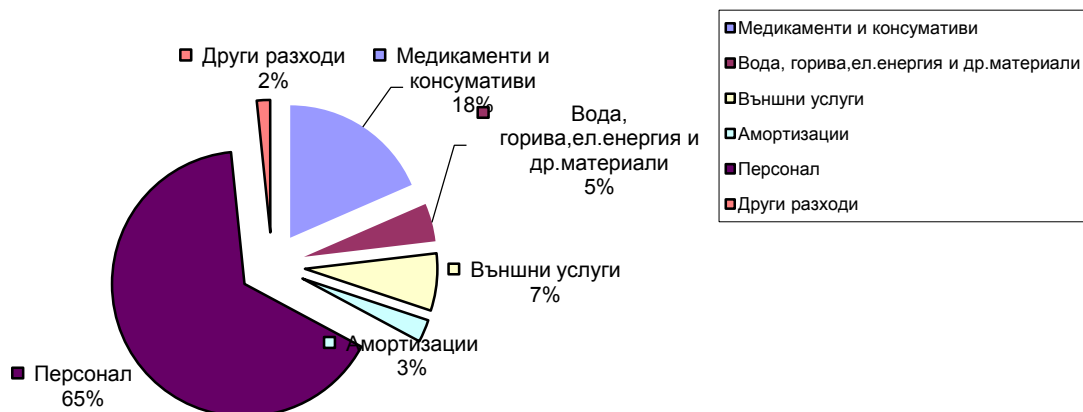
II.2.2. Разходи

През периода 01.01 - 30.09.2020 г. МОБАЛ „Д-р Стефан Черкезов“ АД гр.Велико Търново реализира разходи за оперативна дейност в размер на 15 584 хил.лв. Сравнени със същия период на 2019 година разходите са увеличени с 365 х.лв. или с 2.4%. Видовете разходи и изменението им са представени, както следва:

Наименование на разходите	Сума (лв.)		Увеличение/намаление	
	9 м 2020	9 м 2019	х. лв.	%
а	1	2	2020-2019	
1. Разходи за материали	3 602	4 142	-540	-13.04
1.1. Храна лежачо болни	0	0	0	
1.2. Медикаменти	2 878	3 414	-536	-15.70
1.2.1 Лекарства	1 392	1 502	-110	-7.32
1.2.2 Мед.консумативи	1 482	1 909	-427	-22.37
1.2.3 Кръв	4	3	1	
1.3 Материали,горива и ел. енергия	724	728	-4	-0.55
1.3.1 Вода,горива, енергия	477	500	-23	-4.60
1.3.2 Други материали	247	228	19	8.33
2. Външни услуги	1 085	1 046	39	3.73

2.1. Разходи за опасни болн.отпадъци	51	62	-11	-17.74
2.2. Разходи за охрана	3	2	1	50.00
2.3. Храна лежачо болни	224	233	-9	-3.86
2.4. Външни лаб.услуги и наем ап-ра	47	93	-46	-49.46
2.5. Разходи за поддръжка и ремонт на хардуер и софтуер	262	159	103	64.78
2.6. Други външни услуги	484	495	-11	-2.22
2.7. Текущ ремонт	14	2	12	100.00
3. Разходи за амортизации	426	411	15	3.65
4. Разходи за заплати	8 663	7 910	753	9.52
4.1 по ТПО	8 507	7 783	724	
4.2 Други	156	127	29	
5. Разходи за осигурителни вноски	1 546	1 411	135	9.57
03 ДОО	973	894	79	
04 ФОНД ДЗПО	185	164	21	
05 Здравно осигурителни вноски	388	353	35	
6. Други разходи	235	273	-38	-13.92
I .ОБЩО РАЗХОДИ /по икономически елементи/	15 557	15 193	364	2.40
II. Суми с корективен характер	18	18	0	0.00
III. Финансови разходи	9	8	1	12.50
Б. Общо разходи за дейността (I+II+III)	15 584	15 219	365	2.40

Структура на разходите по икономически елементи



Най-съществено като абсолютна стойност и относителен дял е намалението на разходите за материали 540 х.лв (13.04%). Разходите за лекарства са намалени със 110 х. лв., разходите за медицински консумативи с 427 х.лв.(поради промяна в начина на заплащане на медицинските изделия за инвазивна кардиология директно от НЗОК) Намалени са разходите за вода, ел. енергия, горива и природен газ в размер на 23 х. лв, а за други материали са увеличени с 19 х.лв.

Намаление се отчита и за Други разходи – 38 х.лв.

При всички останали разходи по икономически елементи се отчита увеличение.

Разходите за външни услуги са увеличени с 39 х.лв.

Разходите, свързани с персонала /заплати и осигурителни вноски/,са увеличени със 888 х.лв., в резултат на:

- увеличения размер на МРЗ / от 560лв. на 610 лв. от 1.01.2020 г./,
- увеличения размер на заплатения извънреден труд, поради недостиг на персонал;
- финансирането по ОП BG05MOP001-1.099-0001 за подкрепа на работещи в системата на здравеопазването в условия на заплахата за общественото здраве от COVID-19
- увеличения размер на осигурителните вноски.

Разходи за персонала

Най-голям относителен дял заемат разходите за персонала (заплати и осигурителни вноски) – 65% , следвани от тези за материали – 23 % .Наблюдава се увеличение на относителния дял на разходите за персонала от общия размер на разходите.

Отнесени към приходите, разходите за персонала представляват 60% от общите приходи и 75% от приходите по договор с НЗОК. За последните 3 години се отчита тенденция за увеличаване на относителния дял на разходите за персонала спрямо приходите от основната дейност.

	абсолютна сума х.лв.		Относителен дял % от приходи общо		Относителен дял % от приходи от лечебна дейност	
	9м.2020 г.	9м.2019 г.	9м.2020 г.	9м.2019 г.	9м.2020 г.	9м.2019 г.
Приходи общо	16 963	15 882				

Приходи от лечебна дейност	16 245	15 371				
Разходи за персонала	10 208	9 321	60%	59%	62.84%	60.64%
в т.ч. възнаграждения	8 662	7 910	51%	50%	53.32%	51.46%

Средно списъчния състав на персонала към 30.09. 2020 г. е 683 бр., при 700 бр. към 30.09.2019 г. Средната брутна заплата, изчислена на база заета численост е увеличена със 142.46 лв., от 1256.58 лв. към 30.09.2019 г., на 1399,04 лв. към 30.09.2020 г., както следва :

Категории персонал	Средна брутна РЗ	
	2020г.- период от 01.01.до 30.09.2020 г.	2019г.- период от 01.01.до 30.09.2019 г.
Висш медицински	2 296.65	2 171.40
Висш немедицински	1 435.98	1 262.42
Мед.специалисти	1 314.46	1 151.70
Санитари	881.83	7 23.12
Друг	918.05	8 07.28
Общо	1399.04	1 256.58

Работните заплати, както и задължителните вноски за социално и здравно осигуряване са изплащани в срок, без забавяне.

Разходи за материали

Наименование на разходите	Сума (лв.)		Увеличение/намаление	
	9 м 2020	9 м 2019	х. лв.	%
а	1	2	2020-2019	
1. Разходи за материали	3 602	4 142	-540	-13.04
1.1. Храна лежачо болни	0	0	0	
1.2. Медикаменти	2 878	3 414	-536	-15.70
1.2.1 Лекарства	1 392	1 502	-110	-7.32
1.2.2 Мед.консумативи	1 482	1 909	-427	-22.37
1.2.3 Кръв	4	3	1	
1.3 Материали,горива и ел. енергия	724	728	-4	-0.55
1.3.1 Вода,горива, енергия	477	500	-23	-4.60
1.3.2 Други материали	247	228	19	8.33

Разходите за материали през 9м. на 2020 година са намалени в срв. със същия период на 2019 г. с 540 х.лв. Най- голямо е намалението при разходите за

лекарства и мед.консумативи – 536 х.лв. Разходите за Вода, горива, енергия са в размер на 477 х.лв., като се отчита намаление в размер на 23 х.лв. Разходите за други материали, вкл. хигиенни, канцеларски, офис , електро и др . са увеличени с 19 х.лв.

Показателите, свързани с тези разходи имат следните стойности:

Показатели	9 м. 2020г.	9 м. 2019г.	Изменение	%
Брой преминали болни	13 276	15 661	-2 385	-15.23
Брой леглодни	62 755	74 814	-12 059	-16.12
Стойност на лекарстводен	22.18	20.09	2.11	10.50
Стойност на мед.консумативи за леглоден	23.62	25.51	-1.90	-7.43
Стойност на един храноден	3.57	3.12	0.45	-9.99

Разходи за външни услуги

Разходите за външни услуги през отчетния период са увеличени със 39 х.лв, спрямо същия период на 2019 г.

Наименование на разходите	Сума (лв.)		Увеличение/намаление	
	9 м 2020	9 м 2019	х. лв.	%
а	1	2	2020-2019	
2. Външни услуги	1 085	1 046	39	3.73
2.1. Разходи за опасни болн.отпадъци	51	62	-11	-17.74
2.2. Разходи за охрана	3	2	1	50.00
2.3. Храна лежащо болни	224	233	-9	-3.86
2.4. Външни лаб.услуги и наем ап-ра	47	93	-46	-49.46
2.5. Разходи за поддръжка и ремонт на хардуер и софтуер	262	159	103	64.78
2.6. Други външни услуги	484	495	-11	-2.22
2.7. Текущ ремонт	14	2	12	100.00

Разходи за амортизации

Амортизациите на активите са начислявани, като последователно е прилаган линейният метод, на база полезния живот на активите, определен от ръководството на дружеството както следва:

Сгради масивни	100 години
Сгради други	12.5 години
Съоръжения	6.67 години
Машини и оборудване	6.67 години

Автомобили	10 години
Офис обзавеждане	12.5 години
Компютри	3.33 години
Програмни продукти	3.33 години

Други разходи

Наименование на разходите	Сума (лв.)		Увеличение/намаление	
	9 м 2020	9 м 2019	х. лв.	%
а	1	2	2020-2019	
6. Други разходи	235	273	-38	-13.92
6.1 Предпазна храна	49	55	-6	-10.91
6.2 Командировки в Страната	3	3	0	0.00
6.3 Учебни НИ разходи и книги	0	0	0	
6.5 Глоби, неустойки, наказателни лихви	0	2	-2	
6.6 посрещане на гости и представителни	2	3	-1	-33.33
6.7 други неквалифицирани в другите пера	21	9	12	133.33
6.8 платени държавни,общински такси	1	2	-1	-50.00
6.9 платени съдебни такси	0	34	-34	
6.10 ДДС	98	105	-7	-6.67
6.11 Данък недвижими имоти	25	26	-1	-3.85
6.12 платени други общински данъци	0	0	0	
6.13 разходи за застраховки	36	34	2	5.88

Основните количествени и икономически показатели са представени, както следва:

Показатели	9м. 2020г.	9м. 2019г.	Изменение	%
Брой преминали болни	13 276	15 661	-2385	-15.23
Брой леглодни	62 755	74 814	-12059	-16.12
Среден брой легла	370	369	1	0.27
Използваемост на леглата в %	62.13	74.20	-12.07	-16.27
Приходи на един преминал болен	1277.72	1014.10	263.62	26.00
Разход на един преминал болен	1173.81	971.77	202.04	20.79
Стойност на един леглоден	248.32	203.42	44.90	22.07
Стойност на лекарстводен	22.18	20.07	2.11	10.50
Стойност на мед.консумативи за леглоден	23.62	25.51	-1.90	-7.43
Стойност на един храноден	3.57	3.12	0.45	14.52
Стойност на разходи за персонала за един	162.66	124.59	38.07	30.56

преминал болен				
----------------	--	--	--	--

Финансов резултат

Съпоставката между приходите и разходите формира положителен финансов резултат за 9 м. 2020 г. **печалба, в размер на 1 379 х.лв.** (9м. 2019г. – печалба 663 х.лв.). Темпът на нарастване на приходите 6.81% изпреварва темпа на нарастване на разходите 2.4 %, което е признак за стабилно развитие на дружеството през отчетния период.

ПОКАЗАТЕЛИ ЗА ФИНАНСОВО – СЧЕТОВОДЕН АНАЛИЗ

Оборотен капитал в лева (текущи активи - текущи задължения)	(341)
Текущи активи в лева	3 331
Текущи задължения в лева	3 672 553
Показатели за ликвидност	
Обща (текущи активи / текущи задължения)	0.91
Бърза (текущи активи - материални запаси / текущи задължения)	0.73
Незабавна (текущи активи - материални запаси - краткосрочни вземания / текущи задължения)	0.18
Показатели за финансова автономност	
Коефициент на покритие на собствения капитал (активи /собствен капитал)	1.92
Коефициент на задължнялост (пасиви /собствен капитал)	0.92
Коефициент на финансова автономност (собствен капитал /пасиви)	1.09
Показатели за обръщаемост в дни	
Коефициент на обръщаемост на запасите - съотношение между годишния размер на продажбите и средната наличност на материалните запаси (краткотрайните материални активи).	78.41
Среден срок за събиране на вземанията (средна продължителност или възраст на вземанията)	0.04
Среден срок на плащане – средният размер на задълженията към доставчици, разделен на среднодневните разходи за покупка на суровини, материали, стоки и услуги	102.26
Обръщаемост на дълготрайните активи - продажби към балансова стойност	15.51
Обръщаемост на всички активи - продажби към балансова стойност	2.79
Коефициенти за ефективност	
Коефициент на ефективност на оперативните разходи	1.08
Коефициент на ефективност на приходите от оперативна дейност	0.08
Коефициент на възвръщаемост на активите	0.07
Печалба/(загуба) за периода	1 379 541

Финансовите резултати са постигнати в изключително сложни икономически условия, които затрудняват цялостната дейност на дружеството:

➤ Деветмесечието на 2020 година е белязано от обявената опасност за общественото здраве по отношение на заболяването COVID-19. Това наложи редица противоепидемични мерки, в това чило структурни промени в отделенията на

болницата и намаляване до спиране на плановите дейности за определени периоди. Обявеното извънредно положение, заменено в последствие с извънредна епидемична обстановка даде отражение в цялостната дейност на болницата .

- Въведените от НЗОК прогнозни стойности и годишни лимити
- Недофинансирането на някои клинични пътеки и дейности, особено на интензивното лечение, при което средствата, които се изплащат покриват не повече от 50% от фактически извършените разходи;
- Недофинансирането на спешната медицинска помощ за пациенти със спешни състояния, които не са хоспитализирани в същото лечебно заведение и медицинската експертиза, осъществявана от ТЕЛК.
- Увеличаване на броя на пациентите в тежко и критично състояние, респективно и разходите за лечението им.
- Наличие на структури, чиято дейност е икономически неефективна – Съдебна медицина, ТЕЛК и др.

Планирана стопанска политика

Стратегията на бъдещото развитие на лечебното заведение се основава на възможностите, които има за развитие и усъвършенстване на дейността в следните насоки:

- запазване стабилното финансово състояние на дружеството, чрез своевременно погасяване на текущите задължения;
- създаване на подходяща организационно-управленска структура, съобразена със законовите норми, която да отговаря на съвременните изисквания на здравния мениджмънт и новите системи на заплащане на изпълнителите на болнична помощ;
- наличие на високо квалифицирани специалисти, осигурени на базата на гъвкава заетост и в широк спектър на медицински специалности, с позитивна нагласа за осъществяване на качествена дейност;
- осъществяване на постоянен вътрешен контрол на процесите и дейностите в болницата, на постигнатите резултати и съобразяване с външните оценки, получени от съответни одиторски органи - акредитационен съвет, НЗОК, РЗИ, АДФИ и др, като основа на качеството на лечебната дейност.

.....
Д-р Стефан Филев,
Изп. директор на
МОБАЛ „Д-р Ст. Черкезов“ АД
гр. Велико Търново