

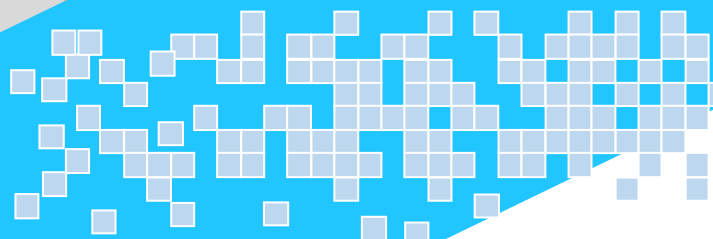
*„Пристанищен Комплекс-Русе” ЕАД*



# АНАЛИЗ НА ДЕЙНОСТТА

*Януари - Март  
2020*

*„Пристанищен комплекс – Русе” ЕАД е сертифициран по стандарта  
ISO 9001:2015 от „ЛТЮФ Рейнланд -България“ ЕООД.*



---

## СЪДЪРЖАНИЕ

---

- Основни финансови и оперативни показатели.
- Резултати от оперативната дейност на “Пристанищен комплекс – Русе” ЕАД за периода.
- Финансови резултати от дейността на “Пристанищен комплекс – Русе” ЕАД за периода
  1. *Анализ на приходите и разходите отчетени в ОПР.*
  2. *Приходи и разходи по основни видове дейности (Центрове на печалбата).*
  3. *Анализ на резултатите от основните дейности, реализирани през последния отчетен месец.*
  4. *По-големи клиенти.*
- Анализ на промените в Баланса на дружеството и задължения на дружеството към края на периода
  1. *Анализ на вземанията от клиенти и доставчици.*
  2. *Анализ на задълженията към клиенти и доставчици.*
  3. *Анализ на другите промени в баланса на дружеството.*
- Отчет за разходите за социални осигуровки и надбавки изплатени през периода.
- Отчет за изпълнение на годишната програма и на планираните търговски и обществени поръчки.

## I. ОСНОВНИ ОПЕРАТИВНИ И ФИНАНСОВИ ПОКАЗАТЕЛИ

ОСНОВНИ ФИНАНСОВИ И ОПЕРАТИВНИ ПОКАЗАТЕЛИ	МАРТ 2020г.				
	1	2		3	
в хил. лева	отчетен период	бизнес план	1/2 (%)	предходна година	1/3 (%)
Нетни приходи от продажби	1 325	1 253	5.7%	1 295	2.3%
Оперативни разходи	1 087	1 108	-1.9%	1 187	-8.4%
Печалба преди лихви и данъци и амортизации	238	148	60.8%	127	87.4%
ЕБИТДА/Приходи от продажби (%)	18.0%	11.8%	52.5%	9.8%	83.7%
Печалба преди лихви и данъци (ЕБИТ)	133	47	183.0%	33	303.0%
ЕБИТ/Приходи от продажби (%)	10.0%	3.8%	163.2%	2.5%	300.0%
Печалба преди данъци	138	46	200.0%	37	273.0%
Чиста печалба	124	41	202.4%	34	264.7%
Паричен поток (печалба + амортизации)	229	142	61.3%	128	78.9%
в хил. лева	отчетен период	бизнес план	1/2 (%)	предходна година	1/3 (%)
Изменение на паричните наличности през периода	-70	-240	-70.8%	-90	-22.2%
Нетен паричен поток от основна дейност	271	92	194.6%	-87	-411.5%
Нетен паричен поток от инвестиционна дейност	-341	-332	2.7%	-3	11266.7%
Нетен паричен поток от финансова дейност	0	0	-	0	-
в хил. лева	отчетен период	бизнес план	1/2 (%)	предходна година	1/3 (%)
Краткотрайни активи	12 328	12 265	0.5%	12 412	-0.7%
Краткосрочни пасиви	510	525	-2.9%	482	5.8%
Оборотен капитал	11 818	11 740	0.7%	11 930	-0.9%
Заеет (постоянен) капитал	17 033	16 940	0.5%	16 909	0.7%
Текуща ликвидност (Кр. Активи/ Кр. Пасиви)	24.2	23.4	3.4%	25.8	-6.2%
Дългосрочни пасиви/Сума на активите (%)	1.9%	1.9%	0.0%	1.9%	0.0%
	отчетен период	бизнес план	1/2 (%)	предходна година	1/3 (%)
Средносписъчен брой на служителите за периода	122	124	-1.6%	123	-0.8%
Средна работна заплата за периода (в лева)	1 371	1 127	21.7%	1 161	18.1%
Обработени товари (хил. физ. тона)	136	106	28.3%	112	21.4%
Приходи от продажби на един заеет (в лева)	10 861	10 105	7.5%	10 683	1.7%

Коронавирусната епидемия се превърна в една от основните заплахи за световната икономика и финансовите пазари. С въведеното извънредно положение не само в България, но и в много други държави с цел ограничаването разпространението на вируса, властите затвориха в голяма степен държавните си граници и градове, ограничавайки движението на стоките и хора, като така се забавиха и международните бизнес процеси. Всичко това доведе до забавяне на икономиката и в нашата страна.

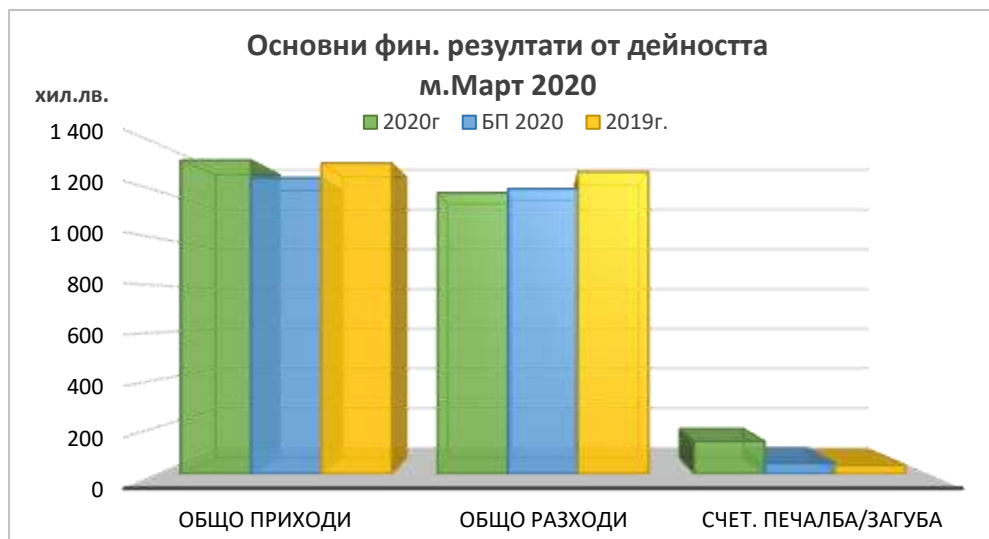
Коронавирусната епидемия се отрази негативно в частност и на сектора на услугите.

Пред целия сектор в момента стои предизвикателството да се настрои и да прояви гъвкавост към настоящата ситуация.

Ситуацията с пандемията е изключително динамична и бързата информационна и координационна реакция на международно и местно ниво ще бъде ключова за възстановяване на икономиката и бизнеса.

Въвеждането на извънредното положение в средата на март, не повлия към момента съществено върху дейността на „Пристанищен комплекс–Русе“ ЕАД, като за първото тримесечие на 2020 г. отчита обработка на **136 хил.физ.тона товари**.

За периода дружеството **реализира 1 325 хил. лв.** нетни приходи от продажби и отчита счетоводна печалба от **138 хил.лв.**



„Пристанищен комплекс – Русе“ ЕАД традиционно поддържа своята финансова стабилност на добро равнище. Коефициентът на обща ликвидност за отчетният период запазва високото си ниво 24 пункта при 26 пункта от 31.12.2019г.

## II. РЕЗУЛТАТИ ОТ ОПЕРАТИВНАТА ДЕЙНОСТ

ПОКАЗАТЕЛИ	ЯНУАРИ-МАРТ 2020 г.				
	отчетен период	бизнес план	1/2 (%)	предходна година	1/3 (%)
Обработени товари (хил.физ.тона)	135,787	106,000	28,1%	111,805	21,4%
- насипни	90,263	71,000	27,1%	76,302	18,3%
- генерални	45,524	35,000	30,1%	35,503	28,2%
Среден престой на един кораб					
-под претоварни операции	46,0			42,8	7,5%
-по други причини	11,3			6,5	73,8%
Средносписъчен брой на служителите	122	124	-1.6%	123	-0.8%
Средна работна заплата за периода	1 371	1 127	21.7%	1 161	18.1%

„Пристанищен комплекс – Русе“ ЕАД отчита за януари-март 2020 г. обработка от 136 хил.физ.тона товари. Спрямо планираните количества за периода е отчетено увеличение с 30 хил.физ.тона (28%). По видове товари, съотношението между реално изпълнените и предвидени количества има следния вид: 19 хил.тона (27%) увеличение при насипните и 11 хил.тона (30%) увеличение при генералните товари.

В сравнение с аналогичния период на предходната година се наблюдава увеличение от 24 хил.физ.тона или 21%.



**Насипни товари** – към януари-март 2020г. заемат 66% от всички обработени товари през текущия период, докато за аналогичния период на предходната 2019г. са съставлявали 68% от всички товари. В абсолютна стойност те нарастват спрямо обработката от предходната година с 14 хил.тона или 18%. При по-големите групи насипни товари, динамиката е следната:

✓ **Зърнени храни и фуражи** – за януари-март 2020 г. техният обем възлиза на 28,7 хил.тона при 8 хил. тона към 31.03.2019 г. (отчита се увеличение от 20,6 хил.тона или 257%);

✓ Количествата **въглища** са 31,7 хил.тона за текущия период при 45,1 хил.тона за 2019 г. (отчита се намаление от -13,4 хил.тона или -30%);

✓ **Насипни химикали и торове** – при тази група товари обработката възлиза на 6,8 хил.тона за 2020г., при 14,4 хил.тона за предходната година (-7,6 хил. тона, -53%);

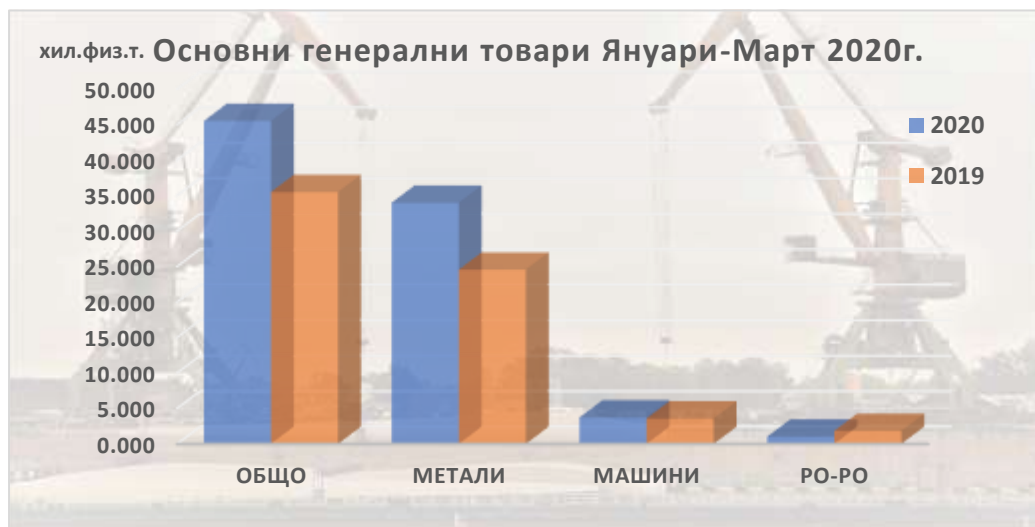
✓ Обработката на **глина** за текущия период възлиза на 11,2 хил.тона, докато към 31.03.2019 г. количествата са възлизали на 3,9 хил.тона (7,3 хил.тона или +185%);



Делът на обработените **генерални товари** през първото тримесечие на 2020г. достигат 34%, при 32% за аналогичния период на предходната година. В абсолютна стойност се отчита увеличение от 10 хил.тона или 28%. Динамиката при основните групи генерални товари е следната:

✓ **Метали:** 34 хил.физ.тона за отчетния период при 25 хил.физ.тона към 31.03.2019 г. – така е отчетено увеличение от 9 хил.тона или 38%;

✓ При **Машини и техника** - обработени са 3,7 хил.тона за отчетния период при 3,6 хил.тона към 31.03.2019г. /+142 тона или +4%/. Количествата, преминали през Ро-Ро терминал възлизат на 1 035 тона при 1 854 тона към 31.03.2019г. (-819 тона или -44%).



### III. ФИНАНСОВИ РЕЗУЛТАТИ ОТ ДЕЙНОСТТА.

#### 1. Анализ на приходите и разходите, отчетени в ОПР

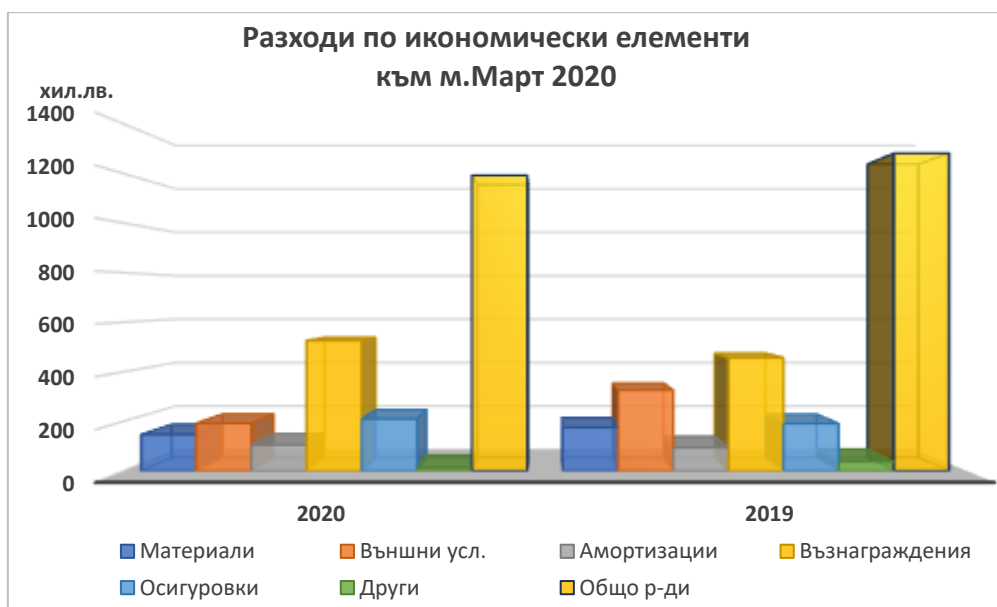
ОТЧЕТ ЗА ПРИХОДИТЕ И РАЗХОДИТЕ	МАРТ 2020				
	1	2		3	
в хил. лева	отчетен период	бизнес план	1/2 (%)	съответен период на предходна година	1/3 (%)
<b>Нетни приходи от продажби, в т.ч.:</b>	1 325	1 253	5.7%	1 295	2.3%
- приходи от претоварна дейност	685	643	6.5%	664	3.2%
- други	640	607	5.4%	631	1.4%
Други приходи	0	3	-100%	19	-100%
Разходи за материали и външни услуги	339	375	-9.6%	501	-32.3%
Разходи за възнаграждения и соц.осигуровки	736	717	2.6%	648	13.6%
Други разходи	12	16	-25%	38	-68%
Суми с корективен характер	0	0	0.0%	0	-
<b>Печалба преди лихви и данъци и амортизации</b>	<b>238</b>	<b>148</b>	<b>60.8%</b>	<b>127</b>	<b>87.4%</b>
Разходи за амортизации	105	101	4.0%	94	11.7%
<b>Печалба преди лихви и данъци</b>	<b>133</b>	<b>47</b>	<b>183%</b>	<b>33</b>	<b>303%</b>
Финансирания	0	0	-	0	-
Нетни финансови приходи (разходи)	5	-1	-600%	4	25.0%
<b>Печалба преди извънредни приходи (разходи)</b>	<b>138</b>	<b>46</b>	<b>200%</b>	<b>37</b>	<b>273%</b>
Нетни извънредни приходи (разходи)	0	0	0.0%	0	0.0%
<b>Печалба преди данъци</b>	<b>138</b>	<b>46</b>	<b>200%</b>	<b>37</b>	<b>273%</b>
Разходи за данъци	14	5	180%	3	367%
<b>Чиста печалба</b>	<b>124</b>	<b>41</b>	<b>202%</b>	<b>34</b>	<b>265%</b>

За 2020 г. дружеството отчита 1 325 хил.лв. нетни приходи от продажби, което е увеличение с 72 хил.лв. (6%) спрямо заложените в Бизнес плана очаквания и 30 хил.лв (2%) спрямо 2019г.

За март 2020 г. са отчетени 1 192 хил.лв. разходи по икономически елементи, като по този начин се отбелязва намаление в сравнение със същия период на 2019 г. в размер на -89 хил.лв.

На база реализираните приходи и извършените разходи, „Пристанищен комплекс – Русе“ ЕАД приключва отчетния период със **счетоводна печалба в размер на 138 хил.лв.**

За 2020 г. бе отчетена следната динамика на разходите по икономически елементи на дружеството спрямо предходната 2019 г.:



- **разходите за материали** са в размер на 147 хил.лв. и са с -28 хил.лв. (-16%) по-малко от март 2019 г. Увеличение бележат изразходените средства за *работно облекло* с 3 хил.лв. Намаляват разходите за *ГСМ* с -10 хил.лв (-25%) и *ел.енергия* с -9 хил.лв. (-11%);

- **разходите за външни услуги** също намаляват с -134 хил.лв. (-41%) и за 2020 г. възлизат на 192 хил.лв. Икономията се дължи най-вече от разходите за *ремонт*, които намаляват с -106 хил.лв. в следствие на извършен ремонт на м/к *Мираж* през 2019г. През отчетният период нарастват разходите за *Външни услуги* с 8 хил.лв. (43%) и *застраховки* с 4 хил.лв. (21%);

- **разходите за амортизации** за текущия период възлизат на 105 хил.лв. (11 хил.лв. или 12% повече от предходния) и са начислени в съответствие с нормативната уредба и приетата счетоводна политика на дружеството;

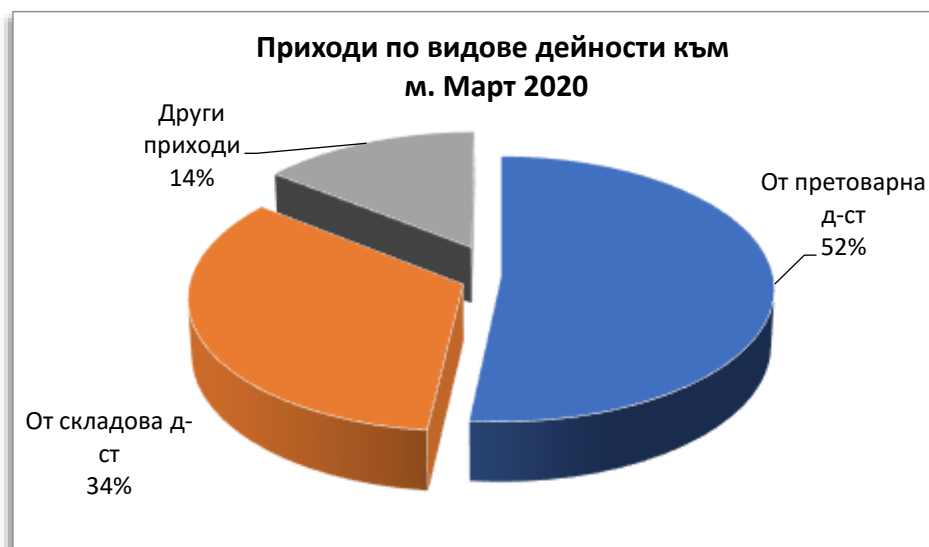
- **средствата за възнаграждения** на персонала се увеличават с 69 хил.лв. (15%) спрямо 2019 г. и за 2020г. възлизат на 526 хил.лв.;

- **разходите за социални осигуровки и надбавки** отчитат увеличение от 19 хил.лв. (10%), като разходите за осигуровки са в размер на 136 хил.лв., а разходите по социалната програма 74 хил.лв. Те се начисляват в съответствие с нормативната уредба и КТД, и към края на 2020 г. възлизат общо на 210 хил.лв.;

- при **другите разходи** на дружеството отчитат намаление в сравнение с 2019 г. и за 2020 г. възлизат на 12 хил.лв. (-26 хил.лв., -67%). Икономията произхожда най-вече от намалението при средствата по чл. 222 и чл. 224 от КТ, свързани с изплащане на обезщетения при напускане и пенсиониране на работници и служители -18 хил.лв. (-100%) и задграничните командировки -4 хил.лв. (-100%).

## 2. Приходи и разходи по основни видове дейности (Центрове на печалбата)

ПРИХОДИ/ РАЗХОДИ по центрове на печалбата – хил.лв.	м. МАРТ 2020				
	отчетен период	бизнес план	1/2 (%)	предходна година	1/3 (%)
- приходи от претоварна дейност	685	643	6.5%	664	3.2%
- разходи за претоварна дейност	564	580	-2.8%	609	-7.4%
<b>Печалба от претоварна дейност</b>	<b>121</b>	<b>63</b>	<b>92%</b>	<b>55</b>	<b>120.0%</b>
- приходи от съхранение	449	458	-2.0%	466	-3.6%
- разходи за съхранение	123	121	1.7%	111	10.8%
<b>Печалба от съхранение</b>	<b>326</b>	<b>337</b>	<b>-3.3%</b>	<b>355</b>	<b>-8.2%</b>
- други приходи	191	152	25.7%	184	3.8%
- други разходи	505	508	-0.6%	561	-10.0%
<b>Общо приходи от дейността</b>	<b>1 325</b>	<b>1 253</b>	<b>5.7%</b>	<b>1 314</b>	<b>0.8%</b>
<b>Общо разходи за дейността</b>	<b>1 192</b>	<b>1 209</b>	<b>-1.4%</b>	<b>1 281</b>	<b>-6.9%</b>
Приходи от продажби на един зает (в лева)	10 861	10 105	7.5%	10 683	1.7%
Разходи за дейността на един зает (в лева)	9 770	9 750	0.2%	10 415	-6.2%
<b>Печалба преди лихви и данъци / брой заети лица (в лева)</b>	<b>1 091</b>	<b>355</b>	<b>207.3%</b>	<b>268</b>	<b>307.1%</b>



За март 2020 г. приходите от претоварна дейност отчитат увеличение спрямо предвидените в Бизнес плана с 42 хил.лв. (7%). Разходите за тази дейност са отчитат намаление в размер на -16 хил.лв. (-3%). В следствие на това, положителния резултат от *товаро-разтоварна дейност* за периода е в размер на 121 хил.лв., което е с 58 хил.лв. (92%) повече в сравнение със заложения в Бизнес плана.

В сравнение с 2019 г. се отчита увеличение в приходите от претоварна дейност с 3% (21 хил.лв.). В разходите намаляват със 7% (45 хил.лв.), като печалбата от *претоварната дейност* за текущия период изпреварва резултата от 2019 г. с 66 хил.лв. (120%).

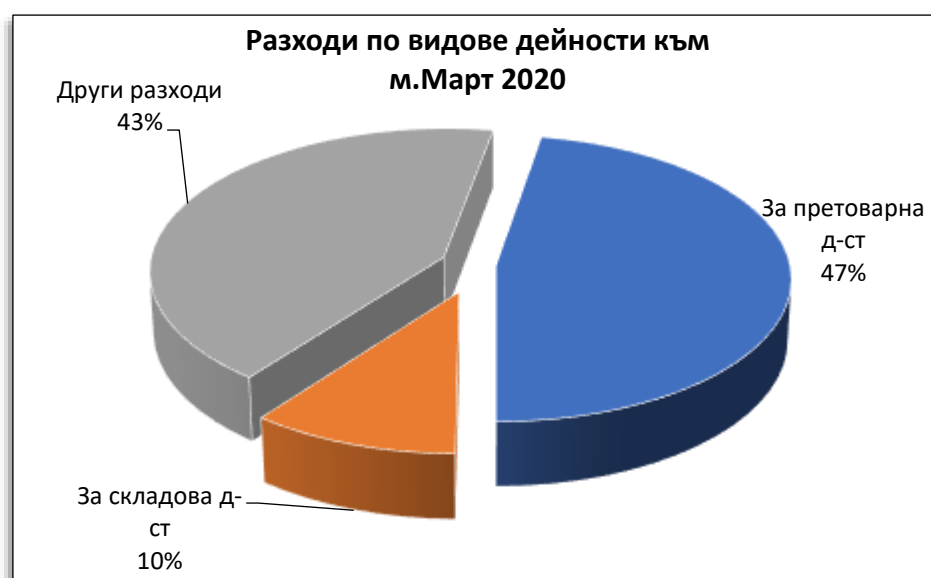




За 2020 г. са отчетени 449 хил.лв. приходи от *складова дейност*, което е с -9 хил.лв. (-2%) по-малко от планираните. Разходите за *складиране* се увеличават минимално с 2 хил.лв. (2%), спрямо заложените 121 хил.лв. в Бизнес плана, в резултат на което печалбата от *съхранение* е 326 хил.лв., което е с -11 хил.лв. (-3%) по-малко от предвидената.

В сравнение с 2019 г. се отчита намаление на приходите от тази дейност с -4% (-17 хил.лв.), а при разходите увеличение с 11% (12 хил.лв.). Текущата печалбата от *съхранение* (326 хил.лв.), в сравнение с 2019г. е с -29 хил. лв. (-8%) по-малко.

В приходите от *други дейности*, чиито общ размер към 31.03.2020г. е 191 хил.лв. (понтонна услуга, портфлот, експедиция и кантария и др.) е отчетено увеличение от 26% (39 хил.лв.), в сравнение с планираното и също така увеличение с 4% (7 хил.лв.) в сравнение с предходната година. Същевременно *разходите за тези други дейности* на дружеството са в размер на 505 хил.лв., което е с -1% (-3 хил.лв.) по-малко от планираните в Бизнес плана и с -10% (-56 хил.лв.) по-малко спрямо 2019г.



### 3. Анализ на резултатите – месечно

През месец март 2020 г. дружеството **отчете обработката на 38 хил.тона товари**. От тях насипните заемат 55%<sup>-тен</sup> дял, докато генералните обхващат 45% от общия месечен

товарооборот. Реализирани са приходи от претоварна дейност в размер на 208 хил.лв. По отношение на складовата дейност са отчетени постъпления от 145 хил.лв. Другите приходи, реализирани от „Пристанищен комплекс–Русе“ ЕАД възлизат на 70 хил.лв. Така в края на месец март са отчетени 423 хил.лв. приходи от продажби и 417 хил.лв. разходи, като дружеството реализира счетоводна печалба от 7 хил.лв.

ПРОДУКТИ/УСЛУГИ – месечно	м. март 2020		
	отчетен период		Отн. дял %
	Стойност	Натура	
Приходи от претоварна дейност – (лв.; тона)	207 656	37 743	207 656
Приходи от складова дейност – (лв.)	144 797		144 797
Приходи от Ро-Ро терминал – (лв.; тона)	3 124	580	3 124
Други – (лв.)	66 981		66 981
<b>Общо нетни приходи:</b>	<b>422 558</b>		<b>422 558</b>

#### 4. По - големи клиенти

През януари-март 2020г. на шест от клиентите на комплекса, обработените товари са надхвърлили 5% от общия физически тонаж. Техният обем представлява 102 хил.физ.тона товари, което е 75% от товарооборота на дружеството за периода. Приходите, фактурирани за извършените пристанищни услуги на тези клиенти, възлизат на 582 хил.лв. или 44% от нетните приходи от продажби на комплекса. Други клиенти, които не попадат в тази извадка, също формират значителни приходи за дружеството. Към тях спада „Холлеман България“ООД, донесло на комплекса приходи от 206 хил.лв. за текущия период.

№	КЛИЕНТИ	ЯНУАРИ-МАРТ 2020		
		отчетен период		%
		Стойност – в лева	Натура – физ. тона	
1	"Топлофикация - Русе" ЕАД	48 581	30 232	22%
2	"Промет Стийл" ЕАД	113 048	20 221	15%
3	"Рубишипс транспорт" ООД	253 846	16 844	12%
4	"Андрея шипинг и трейдинг"	86 380	15 117	11%
5	"Каолин" ЕАД	33 888	10 281	8%
6	"Интерком спед" ООД	45 823	9476	7%
	Други	743 100	33 616	25%
	<b>Общо нетни приходи /обработени товари:</b>	<b>1 324 666</b>	<b>135 787</b>	<b>100%</b>

#### IV. АНАЛИЗ НА ПРОМЕНИТЕ В БАЛАНСА НА ДРУЖЕСТВОТО

##### 1. Анализ на вземанията от клиенти и доставчици

Към 31.03.2020г. краткосрочните вземания на дружеството възлизат на 662 хил.лв. Комплексът полага регулярни усилия за контрол на вземанията по пътя на доброто партньорско сътрудничество с клиентите, а при необходимост и чрез предприемане на действия за събирането им по съдебен път.

В таблицата са посочени тези клиенти на дружеството, които дължат над 10 хил.лв. от общата сума на вземанията за отчетния период. Техните задължения възлизат общо на 543 хил.лв. или 82 % от вземанията от клиенти и доставчици на комплекса. Към момента на изготвяне на анализа 233 хил.лв. от задълженията на посочените клиенти към „Пристанищен комплекс – Русе“ ЕАД са погасени.

№	Вземания по контрагенти	Общ размер	Възраст на вземанията			Просроч. вземания
			до 3 м.	3 - 6 м.	над 6 м.	
1	"Холлеман България" ООД	93 756	93756	0	0	0
2	"Рубишипс транспорт" ООД	91 736	91736	0	0	0
3	"Л.Стоянов-АВТОМАН" ЕООД	57 090	41763	15 327	0	0
4	"Топлофикация - Русе" ЕАД	52 754	52754	0	0	0
5	"Никтранс" ЕООД	40 556	38727	1 829	0	0
6	"Интерком спед" ООД	38 878	38878	0	0	0
7	"Промет Стийл" ЕАД	24 705	24 705	0	0	0
8	"Енерджи Маркет" АД	24 148	10349	10 349	3 450	0
9	"Ай Ди Империял" ООД	21 641	21641	0	0	0
10	"Фючер планет" ЕООД	19 994	3235	3 043	13 716	0
11	"Стийлимпекс" ООД	19 940	19 940	0	0	0
12	"Дунав Сървисиз БГ" ЕООД	19 539	0	0	19 539	0
13	"КЦМ" АД	14 070	14 070	0	0	0
14	"Л.Стоянов-АВТОМАН" ЕТ	12 546	3766	8 431	349	0
15	"Каолин" ЕАД	11 567	11 567	0	0	0
	от 402	50 247	48 747	1500	0	0
	Други	68 806	9 937	56 981	1 889	0
	<b>Обща сума ПК</b>	<b>661 973</b>	<b>525 570</b>	<b>97 460</b>	<b>38 943</b>	<b>0</b>
	Съдебни и присъдени вземания	0				
	Данъци за възстановяване	0				
	Други вземания	2 079 876				
	<b>Общо вземания към 31.03.2020 г.</b>	<b>2 741 849</b>				

Сумата от 50 хил.лв. в сметка 402 – Доставчици по аванси, представлява аванс от 1,5 към ДП НКЖИ Г.Оряховица и 48,7 хил.лв, разчетна сума с ДП“Пристанищна Инфраструктура“ съгласно договор, сключен с МТИТС и ежегодна програма по ремонт и рехабилитация към него. Сумата представлява разходи по ремонти на ДМА, които са надхвърлили общата сума по програмата, но са били извършени през 2019г. Същите се прехвърлят към програмата с ДП“Пристанищна Инфраструктура“ за следващата година.

В перото Други вземания са включени обезпечения към Митница-Русе за митнически складове тип „А“, платени застрахователни премии за периода и други.

По отношение на възрастова структура, вземанията със срок до 3 месеца са 79 %, от 3 до 6 месеца са 15 %, а просрочените вземания над 6 месеца са 6 % от общия обем вземания от клиенти и доставчици.



Към 31.03.2019 г. вземанията от клиенти със задължение над 10 хил. лв. са били следните:

Клиенти	салдо 31.03.2019
"Топлофикация - Русе" ЕАД	260 467
"Рубишипс транспорт" ООД	118 869
"Холлеман България" ООД	101 656
"Л.Стоянов-АВТОМАН" ЕООД	88 717
"Ай Ди Импераил" ООД	32 087
"Стийлимпекс" ООД	20 542
"Интерком спед" ООД	18 663
"Промет Стийл" ЕАД	18 356
"Венидан" ЕООД	15 420
"Никтранс" ЕООД	15 308
"Дунав Сървисиз БГ" ЕООД	14 093
"Тера Агра 11" ЕООД	13 165
от 402	0
Други	88 420
<b>Общо вземания от клиенти</b>	<b>805 763</b>
Съдебни и присъдени вземания	0
Данъци за възстановяване	0
Други вземания	2 139 904
<b>Общо вземания към 31.03.2019 г.</b>	<b>2 841 254</b>

• *Анализ на краткосрочните задължения към доставчици*

№	Задължения по контрагенти	Общ размер	Възраст на задълженията			Просрочени задължения
			до 3 мес.	от 3 до 6 мес.	над 6 мес.	
1	"АСОП - ЩИТ" ЕООД	38 942	38 942	0	0	0
2	„ЮРОПИАН ТРЕЙД ОФ ЕНЕРДЖИ“ АД	19 289	19 289			
3	"ТОПЛОФИКАЦИЯ РУСЕ" ЕАД	5 418	5 418	0	0	0
4	"А 1 БЪЛГАРИЯ" ЕАД	1 459	1 459	0	0	0
	От 412	0	0	0	0	0
	Други	2 507	2 507	0	0	0
	<b>Обща сума ПК</b>	<b>67 615</b>	<b>67 615</b>	<b>0</b>	<b>0</b>	<b>0</b>
	Задължения към персонала	191 156				
	Задължения към осиг. предприятия	91 962				
	Данъчни задължения	93 426				
	Други краткосрочни задължения	65 765				
	<b>Общо задължения към 31.03.2020</b>	<b>509 924</b>				

Краткосрочните задължения към доставчици и клиенти, отчетени към 31.03.2020 г. възлизат на 68 хил.лв. Фирмите, на които дружеството дължи суми над хиляда лева, са посочени в горната таблица, като техният относителен размер е 96% /65 хил.лв./ от общите задължения към контрагенти.

Към момента на изготвяне на анализа дружеството е изплатило всички посочени по-горе задължения, освен това към „Топлофикация Русе“ ЕАД и „А1 България“ ЕАД, което ще стане в договорния за това срок.

Към 31.03.2019 г. задълженията към доставчици над хиляда лева са били следните:

Доставчици	салдо 31.03.2019
„АСОП - ЩИТ“ ЕООД	40 454
„РУСЕНСКА СТОПАНСКА КАМАРА“	26 400
„ГРАНД ЕНЕРДЖИ ДИСТРИБЮШЪН“ ЕООД	17 664
„ТОПЛОФИКАЦИЯ РУСЕ“ ЕАД	7 308
„КАТИ ПРЕС“ ЕООД	3 418
„ТЕХ ЛИФТИНГ“ ЕООД	2 010
„ПАРТНЕР“ ООД	1 120
Други	5 745
<b>Обща сума ПК</b>	<b>102 999</b>
Задължения към персонала	179 304
Задължения към осиг.предприятия	76 638
Данъчни задължения	77 902
Други краткосрочни задължения	70 917
<b>Общо задължения към 31.03.2019</b>	<b>507 760</b>

Задълженията към персонала и осигурителните предприятия са текущи и се изплащат без закъснение, съгласно нормативната уредба.

Данъчните задължения се формират от дължимия ДДС, данъци върху дохода на физическите лица, както и начислен корпоративен данък за отчетния период, които също се изплащат съгласно нормативно приетите срокове.

• *Анализ на другите промени в Баланса на дружеството*

СЧЕТОВОДЕН БАЛАНС	31 МАРТ 2020		
	1	2	3
В хил. лева	31.03.2020	31.12.2019	1/2 (%)
<b>Дълготрайни активи</b>	5 215	4 979	4.7%
<b>Краткотрайни активи, в т.ч.:</b>	12 328	12 412	-0.7%
Материални запаси	254	256	-0.8%
Краткосрочни вземания	2 742	2 754	-0.4%
Парични средства	9 332	9 402	-0.7%
<b>Краткосрочни пасиви, в т.ч.:</b>	510	482	5.8%
Краткосрочни задължения	510	482	5.8%
Работен капитал	11 818	11 930	-0.9%
Зает капитал	17 033	16 909	0.7%
<b>Дългосрочни пасиви</b>	339	339	0.0%
Други			
Чиста стойност на активите	16 694	16 570	0.7%
<b>Печалба ( загуба )</b>	124	506	-75.5%
Финансов резултат от минали години	1 603	1 097	46.1%
Резерви	12 305	12 305	0.0%
Основен капитал	2 662	2 662	0.0%
<b>Собствен капитал</b>	16 694	16 570	0.7%

В баланса на дружеството към 31.03.2020 г. стойността на дълготрайните активи се увеличава с 236 хил.лв. (5%) спрямо края на предходната година. Изменението се дължи на начислената през периода амортизация и новозакупените ДМА /в това число и вилков повдигач Калмар 10г. за 333 хил.лв/. В Дълготрайните активи, като Дългосрочни финансови активи в баланса (към 31.03.2020 г. и към края на 2019 г.) са посочени активи на стойност 1 360 хил.лв. Това са инвестиционни имоти на дружеството. При краткотрайните активи е отчетено намаление от -84 хил.лв. (1%). Това изменение е резултат от динамиката при различните им компоненти, а именно: паричните средства намаляват с -70 хил.лв., както и *вземанията от клиенти и доставчици* с -32 хил.лв., докато *другите вземания* се увеличават с 20 хил.лв. Материалните запаси намаляват с -2 хил.лв.

Към 31.03.2020г. краткосрочните задължения на комплекса се увеличават с 28 хил.лв. (6%) спрямо края на 2019г. При различните компоненти в тази група динамиката е следната: задълженията към доставчици и клиенти намаляват с -10 хил.лв.; задълженията към персонала се увеличават с 23 хил.лв, а осигуровките намаляват с -2 хил.лв. Дължимото към бюджета се увеличава с 12 хил.лв. спрямо края на 2019г., а други краткосрочни задължения се увеличават с 5 хил.лв.

Дружеството своевременно погасява всички свои текущи задължения, като се съобразява с нормативните и договорени срокове за плащане.

#### IV. ОТЧЕТ ЗА РАЗХОДИТЕ ЗА СОЦИАЛНИ ОСИГУРОВКИ И НАДБАВКИ ИЗПЛАТЕНИ ПРЕЗ ПЕРИОДА

Разходите за социални надбавки са в рамките на приетата Социална програма за 2020г. Начислените социални осигуровки са в съответствие с изискванията на нормативната уредба.

Вид на разхода	МАРТ 2020		
	Плащане	Сума (в лева)	Средно на 1 лице
Транспортни разходи	в брой	0	0.00
Лекарства, очила и медицинско обслужване	в брой	0	0.00
Храна	в брой	73815	605.04
Помощи	в брой		0.00
Почивки	в брой	0	0.00
Еднократни плащания	в брой	0	0.00
Наеми		0	0.00
Издръжка на столове		0	0.00
Издръжка на бази за отдих, физкултура, спорт, туризъм, културни занимания, и др.			0.00
Облекло		0	0.00
Други	в натура	563	4.61
Разходи за социални надбавки		74 378	609.66
Разходи за социални осигуровки		135 952	1 114.36
Разходи за соц. осигуровки и надбавки		210 330	1 724.02

#### VI. ОТЧЕТ ЗА ИЗПЪЛНЕНИЕ НА ГОДИШНАТА ПРОГРАМА И НА ПЛАНИРАНИТЕ ТЪРГОВСКИ И ОБЩЕСТВЕНИ ПОРЪЧКИ.

През месец март 2020г. няма започнали или приключили процедури по търговски и обществени поръчки.

инж. Петър Драгошинов  
Изпълнителен директор



**ПРИСТАНИЩЕН КОМПЛЕКС - РУСЕ ЕАД**

гр.Русе, ул. "Пристанищна" 22, Булеварт 117021078

**СЧЕТОВОДЕН БАЛАНС**

към 31 март 2020 година

АКТИВ	31.03.2020	31.12.2019	ПАСИВ	31.03.2020	31.12.2019
	хил.лв.	хил.лв.		хил.лв.	хил.лв.
<b>АКТИВИ</b>			<b>СОБСТВЕН КАПИТАЛ И ПАСИВИ</b>		
<b>I. Дълготрайни материални активи</b>			<b>A. Собствен капитал</b>		
1. Земя и сгради, в т.ч.:	93	95	<b>I. Записан капитал</b>	2 662	2 662
- земи	12	12	<b>II. Резерви</b>		
- сгради	81	83	1. Законови резерви	684	684
2. Машини и съоръжения	1 626	1 639	2. Други резерви	11 621	11 621
3. Транспортни средства	2 113	1 859	<b>Общо за група II:</b>	<b>12 305</b>	<b>12 305</b>
4. Стопански инвентар	23	26	<b>III. Натрупани печалби (загуби) от минали години, в т.ч.:</b>	<b>1 603</b>	<b>1 097</b>
5. Предоставени аванси и ДМА в процес на изграждане			1. Неразпределена печалба/загуба	1 097	1 097
<b>Общо за група I:</b>	<b>3 855</b>	<b>3 619</b>	Печалба 2019г	506	
<b>II. Дългосрочни финансови активи</b>			2. Негативна печалба/загуба за годината	124	506
1. Инвестиционни имоти	1 360	1 360	<b>Общо за група III:</b>	<b>1 727</b>	<b>1 603</b>
<b>Общо за група II:</b>	<b>1 360</b>	<b>1 360</b>	<b>Общо за раздел A</b>	<b>16 694</b>	<b>16 570</b>
<b>Общо за раздел Б:</b>	<b>5 215</b>	<b>4 979</b>	<b>ПАСИВИ</b>		
<b>В. Текущи (краткотрайни) активи</b>			<b>Б. Провизии и сходни задължения</b>		
<b>I. Материални запаси</b>			1. Дългосрочен данъчен пасив	222	222
1. Суровини и материали	214	216	2. Провизия за пенсионирале	117	117
2. Стоки	40	40	<b>Общо за раздел Б</b>	<b>339</b>	<b>339</b>
<b>Общо за група I:</b>	<b>254</b>	<b>256</b>	<b>В. Задължения</b>		
<b>II. Вземания</b>			1. Задължения към доставчици:	68	78
1. Вземания от клиенти	662	694	2. Други задължения, в т.ч.:	442	404
2. Други вземания	2 080	2 060	- към персонала	191	168
<b>Общо за група II:</b>	<b>2 742</b>	<b>2 754</b>	- осигурителни задължения	92	94
<b>III. Парични средства, в т.ч.:</b>			- данъчни задължения	93	81
- в брой	13	9	- други задължения	66	61
- в безсрочни сметки (депозити)	9 319	9 393	<b>Общо за раздел В:</b>	<b>510</b>	<b>482</b>
<b>Общо за група III:</b>	<b>9 332</b>	<b>9 402</b>	<b>СУМА НА ПАСИВА (А+Б+В)</b>	<b>17 543</b>	<b>17 391</b>
<b>Общо за раздел В:</b>	<b>12 328</b>	<b>12 412</b>			
<b>СУМА НА АКТИВА (А+Б+В)</b>	<b>17 543</b>	<b>17 391</b>			

Гл.счетоводител:

Таня Георгиева



Изпълнителен директор:

инж.Петър Драгошников

**ПРИСТАНИЩЕН КОМПЛЕКС - РУСЕ ЕАД**


гр.Русе, ул. "Пристанищна" 22, Булстат 117021078

**ОТЧЕТ ЗА ПРИХОДИТЕ И РАЗХОДИТЕ**

за 2020 година

	2020	2019	2020	2019
	хил. лв.	хил. лв.	хил. лв.	хил. лв.
<b>А. Разходи</b>				
<b>1. Разходи за суровини, материали и външни услуги, в т.ч.:</b>	<b>339</b>	<b>501</b>		
а) суровини и материали	147	175		
б) външни услуги	192	326		
<b>2. Разходи за амортизация</b>	<b>105</b>	<b>94</b>		
<b>3. Разходи за персонала, в т.ч.:</b>	<b>736</b>	<b>648</b>		
а) разходи за възнаграждения	526	457		
б) разходи за осигуровки, в т.ч.:	210	191		
бб) разходи за соц.надбавки	74	74		
<b>4. Други разходи</b>	<b>12</b>	<b>38</b>		
<i>Общо разходи за оперативна дейност (1+2+3+4)</i>	<b>1 192</b>	<b>1 281</b>		
<b>5. Разходи за лихви и други финансови разходи, в т.ч.:</b>	<b>1</b>	<b>1</b>		
а) разходи за лихви	-	-		
б) обезценка на парични средства	-	-		
в) отрицателни разлики от промяна на валутни курсове	-	1		
г) други разходи по фин.операции	1	0		
<i>Общо разходи (1+2+3+4+5)</i>	<b>1 193</b>	<b>1 282</b>		
<b>6. Счетоводна печалба за годината (общо приходи - общо разходи)</b>	<b>138</b>	<b>37</b>		
<b>7. Разходи за данъци</b>	<b>14</b>	<b>3</b>		
а) данък от печалба	14	3		
б) други данъци				
<b>8. Нетна печалба за годината (6-7)</b>	<b>124</b>	<b>34</b>		
<i>Всичко (Общо разходи + 7 + 8)</i>	<b>1 331</b>	<b>1 319</b>		
<b>Б. Приходи</b>				
<b>1. Нетни приходи от продажби, в т.ч.:</b>	<b>1 325</b>	<b>1 295</b>		
а) услуги	1 325	1 295		
<b>2. Други приходи, в т.ч.:</b>	<b>0</b>	<b>19</b>		
<i>Общо приходи от оперативна дейност (1+2)</i>	<b>1 325</b>	<b>1 314</b>		
<b>3. Приходи от лихви и други финансови приходи, в т.ч.:</b>	<b>6</b>	<b>5</b>		
а) приходи от лихви	-	-		
б) положителни разлики от промяна на валутни курсове	6	5		
<i>Общо приходи (1+2+3)</i>	<b>1 331</b>	<b>1 319</b>		
<b>4. Счетоводна загуба за годината (общо приходи - общо разходи)</b>	<b>-</b>	<b>-</b>		
<b>5. Нетна загуба за годината</b>	<b>-</b>	<b>-</b>		
<i>Всичко (Общо приходи + 5)</i>	<b>1 331</b>	<b>1 319</b>		

Гл.счетоводител:

  
Таня Георгиева



Изп. директор:

  
инж.Петър Драгошинов



**ОТЧЕТ ЗА ПАРИЧНИТЕ ПОТОЦИ**

към I-во тримесечие 2020 г.

	текущ период			предходен период		
	Постъпления	Плащания	Нетен поток	Постъпления	Плащания	Нетен поток
<b>А. Парични потоци от основна дейност</b>						
Парични потоци, свързани с търговски контрагенти (клиенти и доставчици)	1 592	415	1 177	1 375	559	816
Парични потоци, свързани с персонала и социалното осигуряване		698	(698)		649	(649)
Парични потоци, свързани с получени лихви по банкови сметки, платени банкови такси	-	1	(1)	1	1	-
Парични потоци, свързани с курсови разлики	6	-	6	6	1	5
Платени и възстановени данъци върху печалбата			-		-	-
Други парични потоци от основната дейност	11	257	(246)	29	288	(259)
<b>Всичко парични потоци от основна дейност</b>	<b>1 609</b>	<b>1 371</b>	<b>238</b>	<b>1 411</b>	<b>1 498</b>	<b>(87)</b>
<b>Б. Парични потоци от инвестиционна дейност</b>						
Парични потоци, свързани с дълготрайни	-	308	(308)	-	3	(3)
<b>Всичко парични потоци от инвестиционна дейност</b>	<b>-</b>	<b>308</b>	<b>(308)</b>	<b>-</b>	<b>3</b>	<b>(3)</b>
<b>В. Парични потоци от финансова дейност</b>						
Изплатени дивиденди			-			-
<b>Всичко парични потоци от финансова дейност</b>	<b>-</b>	<b>-</b>	<b>-</b>	<b>-</b>	<b>-</b>	<b>-</b>
<b>Г. Изменение на паричните средства през годината (А + Б + В)</b>	<b>1 609</b>	<b>1 679</b>	<b>(70)</b>	<b>1 411</b>	<b>1 501</b>	<b>(90)</b>
Обезценка парични средства						
<b>Д. Парични средства в началото на годината</b>			<b>9 402</b>			<b>9 265</b>
<b>Е. Парични средства в края на годината</b>			<b>9 332</b>			<b>9 175</b>

Изпълнителен директор



инж. Петър Дорговинков

Съставител, Гл. счетоводител:

Тана Георгиева