

**ПРИСТАНИЩЕ - БУРГАС – ЕАД**

**А Н А Л И З**

**на оперативната и финансова дейност  
през 2019 година**

**гр.Бургас 2020 година**

## СЪДЪРЖАНИЕ

I.	Обща характеристика на дружеството.....	...3
I.1.	Правна рамка.....	...3
I.2.	Организационна структура.....	...4
II.	Анализ на оперативната дейност на дружеството.....	...7
II.1	Анализ на производствената дейност.....	...7
II.2	Пазарен анализ.....	...10
II.3	Инвестиционна дейност.....	...12
II.4.	Основни проблеми и рискове.....	...13
III.	Финансов анализ.....	...14
III.1.	Анализ на приходите от подажби.....	...14
III.2.	Анализ на основните разходи за дейността.....	...18
III.2.1.	Анализ на разходите за материали.....	...19
III.2.2.	Анализ на разходите за външни услуги.....	...20
III.2.3.	Анализ на амортизациите.....	...20
III.2.4.	Анализ на разходите за персонала.....	...20
III.2.5.	Анализ на други разходи.....	...23
III.3.	Центрове на печалба.....	...23
III.4.	Анализ на финансови приходи и разходи.....	...24
III.5	Основни финансови показатели.....	...25
IV.	Анализ на пазарните перспективи.....	...28

## I. ОБЩА ХАРАКТЕРИСТИКА НА ДРУЖЕСТВОТО

### 1.1. Правна рамка

“Пристанище-Бургас” ЕАД е еднолично търговско дружество, регистрирано на основание чл.6, ал.1 във връзка с чл.119, ал.2, т.3 от Търговския закон, със собственик държавата. Дружеството е записано в Търговския регистър на Бургаския окръжен съд под № 7204/92 г. Адресът на управление на дружеството е в гр. Бургас ул. „Княз Александър Батемберг” №1.Основната дейност на дружеството е свързана с претоварни услуги, съхранение на товари и други пристанищни услуги.

“Пристанище-Бургас” ЕАД е самостоятелно еднолично акционерно дружество в системата на Министерството на транспорта, информационните технологии и съобщенията.

Към 31.12. 2019 г. дружеството се управлява от Съвет на директорите в състав:

1. Христо Владимиров Алексиев – Председател на Съвета на директорите
2. Иван Иванов Капитанов – Зам.председател на Съвета на директорите
3. Диян Вълков Димов – Изпълнителен директор и член на Съвета на директорите

Управлението и представянето на дружеството е възложено от Министъра на транспорта, информационните технологии и съобщенията, като орган, упражняващ правата на държавата като едноличен собственик на капитала на „Пристанище Бургас” ЕАД на Диян Вълков Димов- изпълнителен директор.

Пристанищните дейности и услуги са регламентирани законодателно в Раздел VII на Глава Четвърта “Пристанища” в Закона за морските пространства, вътрешните водни пътища и пристанищата на Република България като услуги с търговски характер, предоставяни в пристанищата за обществен транспорт и извършвани от пристанищни оператори.

Съответствието между нормативната законодателна база и правно-юридическия статут на дружеството позволява и гарантира настоящата му производствена дейност на пазара на транспортните услуги, както във вътрешен, така и в регионален международен аспект.

## 1.2. Организационна структура

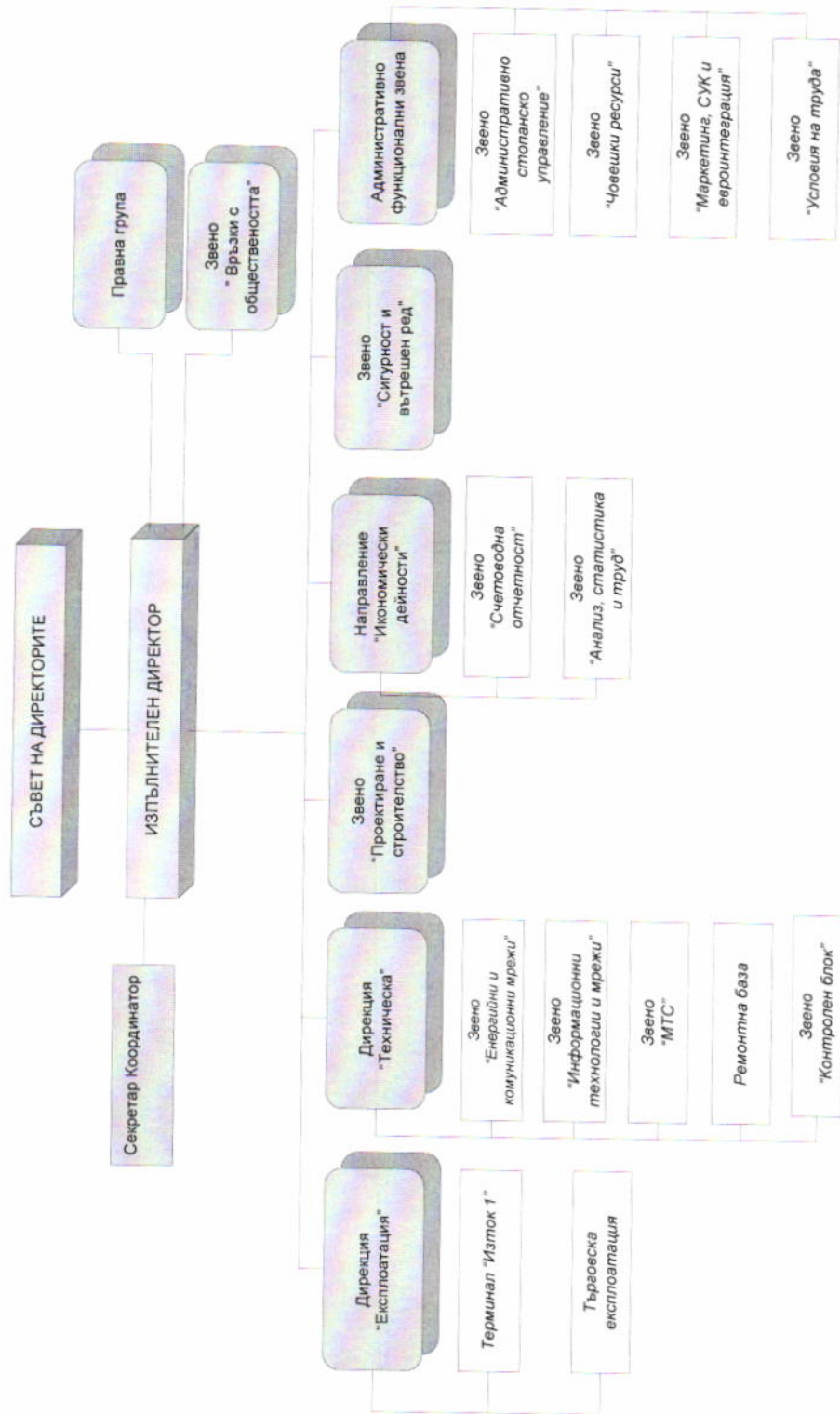
Организационно-управленската структура на "Пристанище-Бургас" ЕАД е следната:

Структурирани са следните дирекции, направления и звена, подчинени на изпълнителния директор:

- ✓ Дирекция "Експлоатация"
  - Терминал „Изток 1”
  - Търговска експлоатация
- ✓ Дирекция "Техническа"
  - Звено „Енергийни и комуникационни мрежи”
  - Звено „Информационни технологии и мрежи”
  - Звено „Материално техническо снабдяване”
  - Ремонтна база
  - Контролен блок
- ✓ Направление „Икономически дейности”
  - Звено „Счетоводна отчетност”
  - Звено „Анализ, статистика и труд”
- ✓ Звено „Проектиране и строителство”
- ✓ Звено „Сигурност и вътрешен ред”
- ✓ Правна група
- ✓ Звено „Връзки с обществеността”
- ✓ Административно функционални звена
  - Звено „Административно стопанско управление”
  - Звено „Човешки ресурси”
  - Звено „Маркетинг, СУК и евроинтеграция”
  - Звено „Условия на труда”

В следващата таблица ще представим изпълнението на бизнес- програмата ни за 2019 година, като разчетен трудов ресурс и действително зает такъв.

Персонал / без жени в майчинство/	Предходна година 2018	Текуща година 2019		Изменение	
		План	Отчет	текуща година спрямо предходна	текуща година спрямо план
	бр.	бр.	бр.	бр.	бр.
1. Наличност в началото на годината	179	174	175	-4	1
2. Наличност в края на годината	175	170	177	2	7
3. Средно списъчен състав	178	173	176	-2	3



През 2019 година „Пристанище Бургас“ ЕАД участва в следните проекти в областта на човешките ресурси:

Национална програма „Помощ за пенсиониране“ /изцяло национално финансиране/ - подкрепа за преход от безработица към работа и пенсиониране на лица над 58 години, наето е едно лице . Договора е сключен с Агенция по заетостта на 19.08.2019, продължителност до 07.09.2021 г.

Наемане на безработни лица по Закона за насърчаване на заетостта, чл.55а, /изцяло национално финансиране/. Договорът е сключен на 26.08.2019 с продължителност до 12 месеца. Наето е едно лице.

Схема BG05M9OP001-1.010 - „Обучения и заетост“ Компонент II /за хора с увреждания/- проекта е на Агенция по заетостта. Целта е интеграция на безработни лица на възраст над 29 г. чрез обучения, съобразени с индивидуалните нужди на работното място и субсидия за заетост. Назначени са две лица за срок до две години.Изпълнението на договора между АЗ и „Пристанище Бургас“ЕАД стартира на 26.10.2018 г.

Схема 2014BGO5M9PO01-1.2014.001 „МЛАДЕЖКА ЗАЕТОСТ“ /Нова възможност за младежка заетост/ - проект на Агенция по заетостта. Целта е повишаване конкурентоспособността на младежите чрез осигуряване на възможност за стажуване или обучение по време на работа. Договорът е сключен на 05.11.2019 г., продължителност шест месеца.. Наети са две лица.

Към края на 2019 г. са наети по горните програми общо шест лица. С тях списъчния състав на персонала е 184 броя.

## II. АНАЛИЗ НА ОПЕРАТИВНАТА ДЕЙНОСТ

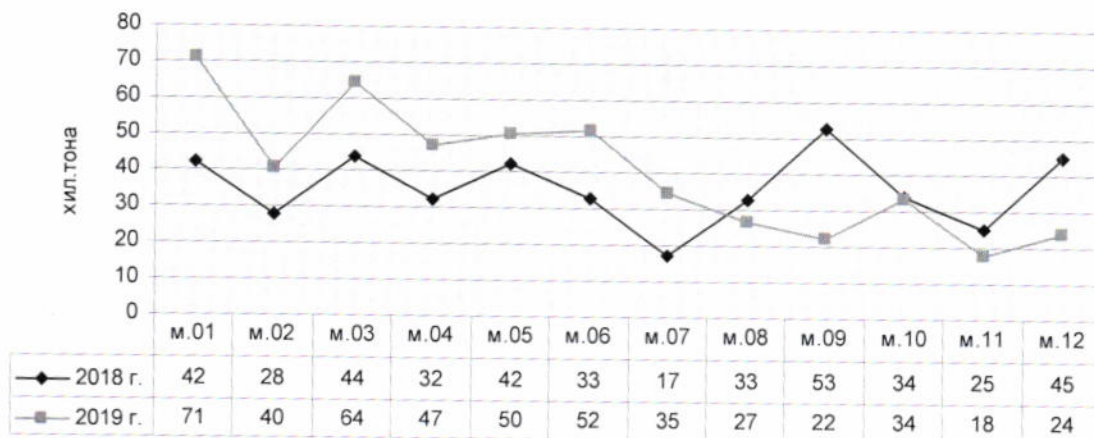
**II.1. Анализ на производствената дейност по основни видове продукти и услуги (количество) капацитет и степен на натовареност на мощностите, технологично проблемни места.**

През 2019 година "Пристанище Бургас" ЕАД отчита 484 хил.тона преминали товари, което е с 4.8% над запланувания товарооборот и с 13.1% над този през предходната година.

Товарооборотът от началото на годината по основни видове товари, сравнен с бизнес плана и предходната година е представен в следващата таблица:

Видове товари	отчетен период 2019 г.	бизнес план 2019 г.	предходна година 2018 г.	изменение	
				к1/к.2 %	к1/к.3 %
	1	2	3		
<b>I. Насипни товари</b>	<b>206</b>	<b>271</b>	<b>270</b>	<b>76.0</b>	<b>76.3</b>
- въглища	17	30	30	56.7	56.7
- кокс	51	50	57	102.0	89.5
- руди и концентрати	68	66	70	103.0	97.1
- спиртоварен остатък	11	10	10	110.0	110.0
- шрот	6				
- сол	18	25	41	72.0	43.9
- кварцит			10		0.0
- изк. торове	6	40	42	15.0	14.3
- трици	29	30	10	96.7	290.0
- други		20		0.0	
<b>II. Генерални товари</b>	<b>278</b>	<b>191</b>	<b>158</b>	<b>145.5</b>	<b>175.9</b>
- метали	88	85	85	103.5	103.5
- стоманен прах	6	10	11	60.0	54.5
- изк. торове	128	25	29	512.0	441.4
- гипсови мазилки	11	8	6	137.5	183.3
- барит	6	10	9	60.0	66.7
- бентонит	14	18	12	77.8	116.7
- отпадъци бали	14	20	3	70.0	466.7
- дървен материал	9		3		300.0
- други	2	15		13.3	
<b>Всичко товари</b>	<b>484</b>	<b>462</b>	<b>428</b>	<b>104.8</b>	<b>113.1</b>

**Товарооборотът по месеци е следният:**



Относителният дял на основните видове товари в общия товарооборот е следния:



➤ През наблюдавания период *насыпните товари* са 76% от бизнес плана и 76.3% от предходната година. Над плана са преминалите количества кокс, концентрати и спиртоварен остатък. Намаление спрямо плана отчитаме при въглища, сол, трици и насыпни торове. Спрямо предходния отчетен период е нарастнал товарооборотът на спиртоварен остатък и трици, а са спаднали преминалите количества въглища, кокс, концентрати, сол и насыпни торове. Осъществен бе износ на шрот.

➤ *Генералните товари* общо с 45.5% над планираните и с 75.9% над достигнатото през предходната година. Отчитаме ръст спрямо плана и отчета основно при метали и изкуствени торове в торби. Торовете общо –насыпни и в торби, са над 2 пъти над плана и със 188.7% над отчета през предходната година. Ръст спрямо плана и предходната година отчитаме при гипсови мазилки. Над предходната година са обработени в повече бентонит и дървен материал.

Анализ на структурата на товарооборота през 2019 г. година, сравнена с 2018 година:

➤ Относителният дял на *насыпните товари* е спаднал от 63.1% през 2018 г. на 42.6% през 2019 г. Ръст се наблюдава при трици и спиртоварен остатък, а спад при въглища, кокс, сол концентрати.

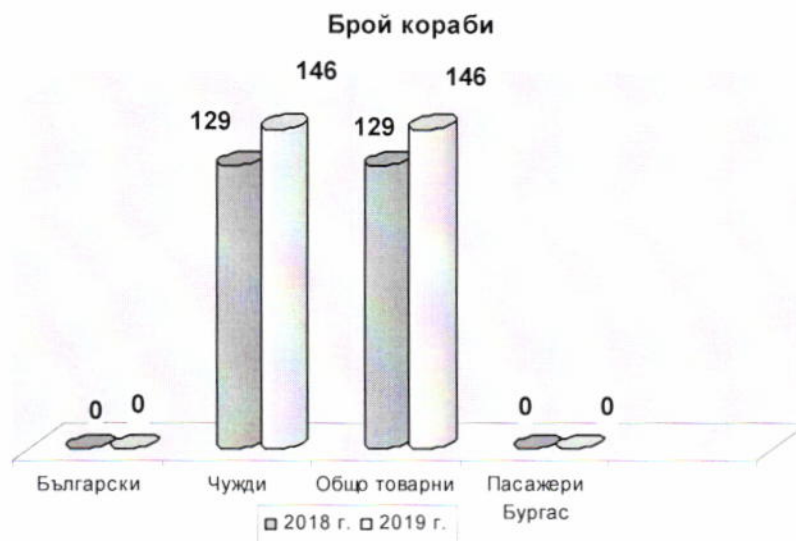


➤ Относителният дял на *генералните товари* е нарастнал от 36.9% през 2018 г. на 57.4% през 2019 г. В количествено отношение спрямо предходната година се наблюдава ръст 75.9%, основно от изкуствени торове в торби.

**Производственият ни капацитет и степента на натоварване** на разполагаемия капацитет са изложени в следващата таблица:

ПОКАЗАТЕЛИ	отчетен период	бизнес план	1/2 (%)	предход. година	1/3 (%)
Преминали товари (хил.тона)	484	462	104.8%	428	113.1%
- насипни	206	271	76.0%	270	76.3%
- генерални	278	191	145.5%	158	175.9%
Среден престой на един кораб	52.7	45.0	117.1%	47.3	111.5%
-под претоварни операции	27.7	24.0	115.4%	24.3	114.0%
-по други причини	25.0	21.0	119.0%	23.0	108.8%
Натовареност на разполагаемия капацитет (%)	57.6	55.0	104.8%	51.0	113.1%

През 2019 г. в Пристанище Бургас са обработени 146 товарни кораба. В сравнение с предходната година данните са следните:



Общият престой на корабите, обработени в Пристанище Бургас е 7 698 корабочаса срещу 6 100 корабочаса през миналата година. Престоят под претоварни операции е 4 049 корабочаса.

Средният престой на един кораб, сравнен с 2018 г. е следния:

	2018 год.	2019 год.
Общо престой на 1 кораб- в часове	47.29	52.73
В т.ч.:		
Под претоварни операции	24.30	27.73
По други причини	22.99	25.00
От тях:		
- липса товар	1.72	3.25
- повреда механично средство	0.23	0.69
- официални празници	0.79	0.97
- атмосферни причини	2.08	1.92
- техн. причини	12.93	14.61
- липса вагони, камиони	2.74	1.84
- други причини	2.50	1.72

Показателят общ престой на един кораб е над стойностите наблюдавани през предходната година, като са увеличени както престойте под претоварни операции, така и непроизводителните престои.

## II.2. Пазарен анализ, вкл. анализ на взаимоотношенията и зависимостта от клиенти доставчици и конкуренти – предимства и недостатъци.

Териториалното разположение на промишлените предприятия и икономически мощности в Южна България предопределят ролята на Пристанище Бургас като транспортен възел участващ в осъществяването на вноса на суровини и материали и износа на готова продукция и полуфабрикати. Това от една страна е една от силните страни на дружеството, но и до голяма степен е един от рисковете за развитието му при очертаващата се несигурност на икономическата среда.

В резултат на качеството на предлаганите услуги и коректността в бизнеса, Пристанище Бургас установи и поддържа търговски отношения с компании утвърдени на външния и вътрешния пазар.

В графичен вид за двете сравнявани години, данните за относителния дял на товарите на клиентите са следните:



За наблюдавания период в табличен вид разпределението на товарите по товародатели е следното:

Товародатели	Отчет 2019г.		Разчет 2019г.		Отчет 2018г.		Изменение отчет 2019 г към отчет 2018 г.	
	х.т.	%	х.т.	%	х.т.	%	х.т.	%
	Неохим АД	138	28.52	69	14.94	69	16.12	69
КЦМ АД	74	15.29	80	17.32	81	18.93	-7	-8.6
РУА Б-я ЕООД	44	9.09	50	10.82	44	10.28	0	0.0
Промет стийл АД	32	6.61	23	4.98	41	9.58	-9	-22.0
Топаз Мел ООД	29	5.99	30	6.49	10	2.34	19	190.0
Хъс ООД Пловдив	19	3.93	33	7.14	15	3.50	4	26.7
Салекс БулООД/Салдемар ООД	18	3.72	25	5.41	41	9.58	-23	-56.1
Милицер и Мюнх БГ	14	2.89	18	3.90	12	2.80	2	16.7
Топливо АД	12	2.48	27	5.84	27	6.31	-15	-55.6
Вин С Индустрийс ООД	11	2.27	10	2.16	10	2.34	1	10.0
Топлофикация Сливен ЕАД	9	1.92	20	4.33	3	0.70	6	210.0
Кастаному Б-я АД	9	1.78		0.00		0.00	9	
Емса груп ООД	8	1.65	8	1.73	6	1.40	2	32.7
Франкшал Б-я ООД	8	1.59		0.00		0.00	8	
Тисеткруп Материалс Б-я ООД	8	1.59	10	2.16		0.00	8	
Ей Джи Грийн ООД	6	1.24		0.00		0.00	6	
Провстройкомерс ЕООД	5	1.03		0.00		0.00	5	
Металснаб България АД	5	1.03	7	1.52	7	1.64	-2	-28.6
Тера Агра 11 ЕООД	5	1.03	5	1.08	6	1.40	-1	-16.7
ЗПГ Трейд ООД	5	1.03	3	0.65	3	0.70	2	66.7
ЗПГ АД	5	1.03	2	0.43	2	0.47	3	150.0
Калцит АД Асеновград	5	0.97		0.00		0.00	5	
Тец Бобов Дол ЕАД	5	0.93		0.00		0.00	5	
ВТПГ Строймат ООД	3	0.60		0.00		0.00	3	
Интерком груп Варна династи	2	0.41	2	0.43		0.00	2	
Маяк -М АД	2	0.33		0.00		0.00	2	
Нео Карго Лоджистик ЕООД		0.00	10	2.16	11	2.57	-11	-100.0
Тисеткруп Материалс Б-я ООД		0.00		0.00	11	2.57	-11	-100.0
Динас АД		0.00		0.00	10	2.34	-10	-100.0
Кемсийл ЕООД		0.00	12	2.60	6	1.40	-6	-100.0
Дайнинг Инерджи ЕООД		0.00	3	0.65	3	0.70	-3	-100.0
Други	5	1.03	15	3.25	10	2.34	-5	-50.0
<b>Общо</b>	<b>484</b>	<b>100.00</b>	<b>462</b>	<b>100.00</b>	<b>428</b>	<b>100.00</b>	<b>56</b>	<b>13.1</b>

При анализа на горните данни могат да бъдат формулирани следните изводи:

През 2019 година дружеството изпълни заложения в бизнес плана товарооборот на 104.8%, а спрямо предходната година ръстът е 13.1%.

➤ През 2019 година с най-висок относителен дял са товарите на Неохим АД. Реализираните обеми достигнаха 28.5% от общия товарооборот, при 16.1% през 2018 година. Отчитаме два пъти нарастване на товарите.

➤ През 2019 година относителният дял на клиентите, внасящи суровини твърди минерални горива, въглища и концентрати е спаднал от 36.5% през предходната година на 27.5%..

➤ През 2019 година клиентите на метални изделия достигнаха относителен дял 18.2%, при 19.8% за 2018 година, но в количествено измерение товарооборотът е нарастнал с 3.5%.

➤ Спрямо 2018 г. е спаднал товарооборотът на клиентите, осъществяващи внос на сол - от 9.6% на 3.7% през 2019 година или с 5.9 пункта.

➤ Товарите на клиентите, осъществяващи износ на трици, шрот и спиртоварен остатък достигнаха 9.50% от товарооборотът при 4.7% през предходната година. В количествено отношение са нарастнали над два пъти.

➤ През 2019 година нарастна товарооборотът на клиентите, внасящи гипсови мазилки, като относителният им нарастна от 1.4% на 2.3% .

През сезон 2019 година, ръководството на дружеството продължи последователната си политика за развитие круизните превози през порта и представянето на дестинацията на редица международни форуми. Поради кризата при морските пътувания в Черно море не бяха реализирани корабни посещения. През годината на Морска гара бяха обслужени 23 121 броя пътници, посещаващи туристическата атракция на Бургас остров Света Анастасия.

Прилагането на гъвкава ценова политика и индивидуален подход към всеки клиент на дружеството, предлагане на разумни облекчени условия при оказването на услугите е с цел задържане на настоящите и привличане на нови товарни и пасажерски потоци.

### II.3. Инвестиционна дейност

Инвестиционната дейност на " Пристанище Бургас" за 2019 година бе насочена основно към строително-монтажни дейности и услуги, свързани с поддържане, ремонт и рехабилитация на пристанищната инфраструктура. Основните направления на дейността, следват годишната инвестиционната програма на дружеството за 2019 година и аварийни ремонти, следствие лоши метеорологични условия и изчерпана експлоатационна годност на пристанищните мрежи и съоръжения.

<u>Направление на инвестиционните разходи</u>	<u>Стойност</u> <u>хил.лева</u>
Ремонт на „Сграда Кулата” – Кулата на фаропазача	22.415
Разрушаване на стари сгради – Терминал „Изток 1”	48.889
Доставка /направа/ и монтаж на ограда за отделяне на ЗОД от ТРД	16.772
Вертикална планировка –благоустрояване на част от имот с идентификатор №07079.618.1021 около сграда «Кула на фаропазача»	65.688
Рехабилитация осветление на магазини с LED осветители – 12-та, 13-та и 14-та	12.863
Рехабилитация площадково и районно осветление на терминал «Изток 1» от 5-то до 10-то корабно място	20.482
Аварийни ремонти по подкранови пътища и ж.п. инфраструктура.	13.916
Авариен ремонт по ел. мрежата.	3.557
<b>Обща сума</b>	<b>204.582</b>

Ползването, поддържането, ремонта, реконструкцията, модернизацията и рехабилитацията на обектите – публична държавна собственост, управлението на което е предоставено на ДП „Пристанищна инфраструктура”, а ползването им на „Пристанище Бургас” ЕАД за извършване на пристанищни услуги по ЗМПВВПРБ е регламентирано с Договор от 24.01.2007 г. с Министерството на транспорта информационните технологии и съобщения. Извършените с наши средства разходи по изграждането и

поддръжката на инфраструктурните обекти са в размер на 204.582 хил.лв признати вземания от ДППИ, а като такса по чл.53 от Договора е начислена сумата от 189 хил.лева.

През 2019 г. са придобити ДМА на стойност 99 096 лева – машини, транспортни средства, компютри и стопански инвентар. Придобити са и дългосрочни нематериални активи – програмни продукти, на стойност 3 600 лева.

#### II. 4. Основни проблеми и рискове. Силни и слаби страни, възможности и ограничения пред развитието на дружеството (SWOT-анализ)

Силни страни	Слаби страни
<ul style="list-style-type: none"> <li>• Благоприятно географско разположение – кратък път до индустриализираната южна част на страната</li> <li>• Благоприятен климат и добри хидрометеорологични условия, предопределящи целогодишно използване на пристанището.</li> <li>• Лесен подход откъм море</li> <li>• Наличие на многофункционални кейови места и пасажерски терминал</li> <li>• Съществуващи развити отрасли на промишлеността в Южна България и региона</li> <li>• Сравнително добре изградена инфраструктура в региона – добра връзка с националната пътна и ж.п. мрежа</li> <li>• Наличие на квалифициран трудов ресурс</li> <li>• Добре организирана система за охрана, осигуряваща ред, сигурност и защитеност</li> <li>• Разработена тарифна стратегия и политика, водещи до повишаване на конкурентноспособността</li> <li>• Продължаваща да се развива инфраструктура, позволяваща обработката едновременно на круизен и каботажен туризъм.</li> <li>• Близост до свободна безмитна зона и индустриална зона Бургас</li> <li>• Общи действия с пристанищата от Черно море за развитие на круизния бизнес в региона.</li> </ul>	<ul style="list-style-type: none"> <li>• Наличие на нерехабилитирана техническа инфраструктура, ограничаваща възможността за разширяване номенклатурата на оказваните услуги</li> <li>• Физическо и морално остаряване на наличните производствени и технически мощности</li> <li>• Недостиг на достатъчно свободен паричен ресурс за поддръжка и обновяване на техника и оборудване</li> <li>• Липса на законодателна възможност за реализация на съвместни инвестиционни намерения с реални товародатели</li> <li>• Ограничени лостове за въздействие върху влияещите на общата цена на пристанищното обслужване предприятия</li> <li>• Необходимост от рехабилитация на съществуващите закрити складови площи и изграждане на допълнителни такива.</li> </ul>
Възможности	Заплахи
<ul style="list-style-type: none"> <li>• Привличане на чужди инвестиции в страната и региона и засилване на външнотърговската дейност на клиентите</li> <li>• Привличане на реекспортни и транзитни товаропотоци</li> </ul>	<ul style="list-style-type: none"> <li>• Влошаване на финансовата и икономическа конюнктура</li> <li>• Колеблива икономическа среда</li> <li>• Изпълнение на очакваните инфраструктурни процедури на ДП</li> </ul>

<ul style="list-style-type: none"> <li>• Създаване на условия за митническо складиране на товари</li> <li>• Капацитет на Морска гара Бургас, позволяващ посещения на големи круизни кораби в Черно море</li> <li>• Възможност за изграждане на яхтено пристанище от висок клас.</li> <li>• Готовност за въвеждане на съвременни методи на организация и управление.</li> <li>• Планиране на действия в порта, които да са в съответствие с еко директивите на ЕС и Европейската инициатива Син растеж.</li> <li>• Предприемане на мерки за компенсиране на риска от ограничаване технологичните експлоатационни възможности.</li> </ul>	<p>„Пристанищна инфраструктура”, оказващи влияние в посока ограничаване технологичните експлоатационни възможности на оператора</p> <ul style="list-style-type: none"> <li>• Актуализиране на процедурите по концесионеране на българските държавни оператори в това число и „Терминал Бургас – Изток 1”</li> <li>• Засилена ценова конкуренция от страна на частните оператори в региона.</li> <li>• Високи ценови нива на държавните пристанищните такси и пилотските услуги на частните търговски дружества, участващи в обслужването на круизните кораби.</li> <li>• Високият риск и чувствителност на круизния световен бизнес и операторите на пасажерски флот към кризистни ситуации в региона.</li> </ul>
---	---

### III. ФИНАНСОВ АНАЛИЗ

#### III.1. Анализ на приходите

През 2019 г. в “Пристанище Бургас” ЕАД са фактурирани 7 838 хил. лева приходи, които сравнени с бизнес плана и отчет предходна година са представени в следващата таблица:

Приходи	Отчет 2019 г.		Бизнес план 2019 г.		Отчет 2018 г.		Ръст отчет 2019 към план 2019		Ръст отчет 2019 към отчет 2018	
	сума	отн. дял	сума	отн. дял	сума	отн. дял	сума	ръст	сума	ръст
	хил. лв	%	хил. лв	%	хил. лв	%	хил. лв	%	хил.лв	%
<b>I. Приходи от продажба на услуги</b>										
1. От транспортни услуги	5 613	71.61	5 152	70.56	4 997	68.20	461	8.95	616	12.33
в т.ч:- пр-ди внос износ	3 808	48.58	3 520	48.21	3 295	44.97	288	8.18	513	15.57
- др пр-ди тр.услуги	1 805	23.03	1 632	22.35	1 702	23.23	173	10.60	103	6.05
2. Продажби на други услуги	875	11.16	780	10.68	767	10.47	95	12.18	108	14.08
<b>Общо група I :</b>	<b>6 488</b>	<b>82.78</b>	<b>5 932</b>	<b>81.24</b>	<b>5 764</b>	<b>78.67</b>	<b>556</b>	<b>9.37</b>	<b>724</b>	<b>12.56</b>
<b>II. Други приходи</b>	<b>1 350</b>	<b>17.22</b>	<b>1 370</b>	<b>18.76</b>	<b>1 563</b>	<b>21.33</b>	<b>-20</b>	<b>-1.46</b>	<b>-213</b>	<b>-13.63</b>
<b>Общо приходи</b>	<b>7 838</b>	<b>100.00</b>	<b>7 302</b>	<b>100.00</b>	<b>7 327</b>	<b>100.00</b>	<b>536</b>	<b>7.34</b>	<b>511</b>	<b>6.97</b>

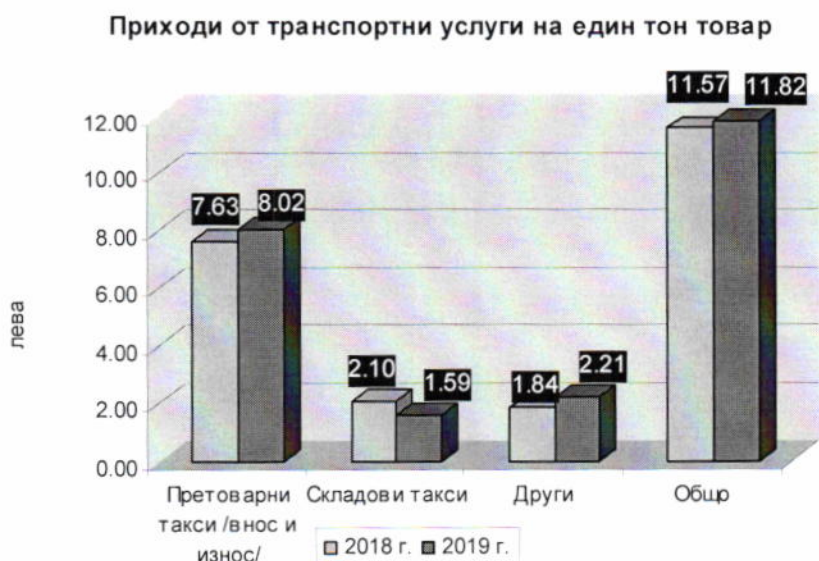
Структурата на приходите от транспортни услуги е следната:

Приходоизточници	Отчет 2018 г.		Отчет 2019 г.		Изменение	
	сума	отн.	сума	отн.	сума	%
	хил. лв	дял %	хил. лв	дял %	хил. лв	%
Претоварни такси /внос и износ/	3 295	65.94	3 808	67.84	513	15.57
Такса пазене	212	4.24	163	2.90	-49	-23.11
Механични средства	98	1.96	43	0.77	-55	-56.12
Услуги ч/ч	14	0.28	22	0.39	8	57.14
Престой на кей кораб	81	1.62	262	4.67	181	223.46
Мерене	57	1.14	65	1.16	8	14.04
Актове за необичайни условия	16	0.32	15	0.27	-1	-6.25
Стоков влог	697	13.95	590	10.51	-107	-15.35
Вода	55	1.10	114	2.03	59	107.27
Швартови услуги	64	1.28	73	1.30	9	14.06
Уравняване вагони	14	0.28	12	0.21	-2	-14.29
Други приходи	373	7.46	428	7.63	55	14.75
Пасажерски такси	21	0.42	18	0.32	-3	-14.29
<b>Общо</b>	<b>4 997</b>	<b>100.00</b>	<b>5 613</b>	<b>100.00</b>	<b>616</b>	<b>12.33</b>

В графичен вид относителният дял на приходите от транспортните-пристанищни услуги са представени в следващите диаграми:



Приходите от един обработен физически тон по основни дейности, свързани с обработката на товарите са представени в следващата диаграма:



Постъпленията от “Други приходи ” са следните:

Приходоизточници	Отчет 2018 год.	Отчет 2019 год.	Изменение	
			сума	%
Приходи от продажба на материали	315	440	125	39.68
Приходи от продажба на ДМА	640	454	-186	-29.06
Отписани задължения		12	12	
Наеми	563	396	-167	-29.66
Финансирания	32	35	3	9.38
Други приходи	13	13	0	0.00
<b>Общо</b>	<b>1 563</b>	<b>1 350</b>	<b>-213</b>	<b>-13.63</b>

Във връзка с предоставената в таблиците информация могат да се направят следните изводи:

**Приходите** общо са с ръст 7.3% спрямо планираните и със 7% над отчетените през предходната година.

➤ В структурата на приходите за отчетния период с най-голям относителен дял са *приходите от продажба на услуги* – 82.8%, като с най-висок дял са приходите от транспортни услуги-71.6%, основно приходи от внос и износ и други приходи, пряко свързани с претоварната дейност. Тези приходи са с ръст 9.4% спрямо планираните и с 12.6% повече от 2018 година. Приходите от претоварни дейности/ внос и износ/ са нарастнали с 8.2 % спрямо плана, а спрямо предходната година ръстът е 15.6% в резултат от ръста на товарооборота. Други приходи от оказани транспортни услуги също са нарастнали както спрямо планираните, така и спрямо отчета през предходната година, поради увеличаване обем на претоварната дейност. Приходите от продажби на други услуги също са над планираните и над достигнатото през предходната година, от повишаване на консумация на ел. енергия от чужди клиенти. Общо приходите от продажба на услуги са нарастнали с 9.4% спрямо плана и с 12.6% спрямо отчета през предходната година.

➤ В *Други приходи* в наблюдаваните периоди са включени продажбите на материали и дълготрайни материални активи и приходи от други дейности извън основната дейност. Тези приходи са в рамките на планираните – с 1.5% по-ниски, и с 13.6% по-ниски от отчетените през предходния период от намаление на продажби на ДМА и материали, а също и на приходи от отдадени на концесионера машини и оборудване.

В следващата таблица са представени фактурираните приходи през 2019 година на по-големите клиенти на “Пристанище Бургас” ЕАД :

КЛИЕНТИ	31.12.2018		31.12.2019		Изменение	
	стойност- х.лв	отн. дял %	стойност- х.лв	отн. дял %	стойност- х.лв	%
Неохим АД	545	7.44	1 087	13.87	542	99.45
БМФ Порт Бургас ЕАД	1 132	15.45	754	9.62	-378	-33.39
КЦМ АД	615	8.39	622	7.94	7	1.14
Промет Стийл АД	462	6.30	449	5.73	-13	-2.81
Топаз Мел ООД	299	4.08	393	5.01	94	31.44
РУА България ЕООД	381	5.20	392	5.00	11	2.89



Булг. директ райзен ЕООД	361	4.93	359	4.58	-2	-0.55
Индустриални суровини ООД		0.00	333	4.25	333	
Данау Транзит ООД	248	3.38	279	3.56	31	12.50
Хъс ООД	170	2.32	237	3.02	67	39.41
Династи ЕООД	120	1.64	235	3.00	115	95.83
Порт флот Бургас ЕАД	197	2.69	176	2.25	-21	-10.66
Мирамар ЕООД	333	4.54	173	2.21	-160	-48.05
ДППИ	108	1.47	149	1.90	41	37.96
Вин С Индустрийс ООД	152	2.07	132	1.68	-20	-13.16
Милицер и Мюнх БГ ООД	91	1.24	118	1.51	27	29.67
Топливо АД	184	2.51	114	1.45	-70	-38.04
Сий Линк ООД	40	0.55	112	1.43	72	180.00
Тибел ЕООД		0.00	106	1.35	106	
Емса Груп ЕООД	84	1.15	102	1.30	18	21.43
Бургас Таг Сървиз ЕООД	115	1.57	81	1.03	-34	-29.57
Салдемар ООД	213	2.91	75	0.96	-138	-64.79
Герб Хайнеман Б-я ООД	88	1.20	70	0.89	-18	-20.45
Промстрой Комерс ООД		0.00	64	0.82	64	
Максиъм България ЕООД	63	0.86	62	0.79	-1	-1.59
Камекс Комерс ЕООД	21	0.29	59	0.75	38	180.95
БС Транспорт	4	0.05	57	0.73	53	1 325.00
Ей Джи Грейн ООД	3	0.04	57	0.73	54	1 800.00
Даскон ООД			56	0.71	56	
Съни Ресторанти ЕООД	43	0.59	50	0.64	7	16.28
Цемко ЕООД	18	0.25	50	0.64	32	177.78
Лукойл Б-я Бункер	52	0.71	49	0.63	-3	-5.77
Тера Агра 11 ЕООД	61	0.83	48	0.61	-13	-21.31
Металснаб България АД	72	0.98	45	0.57	-27	-37.50
Данита Трейд ЕООД	52	0.71	44	0.56	-8	-15.38
Мелети ЕООД	40	0.55	40	0.51	0	0.00
Металенерджи ООД		0.00	37	0.47	37	
Бон Марин ООД	60	0.82	33	0.42	-27	-45.00
ИАРА	35	0.48	31	0.40	-4	-11.43
Джи Пи Груп АД		0.00	30	0.38	30	
Маяк М АД	12	0.16	27	0.34	15	125.00
ОП Туризм	28	0.38	26	0.33	-2	-7.14
Морска администрация	24	0.33	26	0.33	2	8.33
Машин Трейдинг ЕООД			25	0.32	25	
Бургаска Спед. Компания			22	0.28	22	
Трайдън Фрейт	51	0.70		0.00	-51	-100.00
Ростер ООД	224	3.06		0.00	-224	-100.00
Нео Карго Логистик ЕООД	74	1.01		0.00	-74	-100.00
Други (общо)	453	6.18	351	4.48	-102	-22.52
<b>Общо</b>	<b>7 328</b>	<b>100.00</b>	<b>7 837</b>	<b>100.00</b>	<b>509</b>	<b>6.95</b>

Във връзка с предоставената в таблицата информация се налагат следните изводи относно приходите от клиенти:

✓ През отчетния период с най-висок относителен дял от клиентите, свързани с основната дейност са приходите от обработка на изкуствени торове, концентрати, трици, спиртоварен остатък и метали. Отчитаме нарастване на приходите им от увеличени обеми товари.

✓ Нарастнали са приходи от клиенти, ползващи помещения под наем.

✓ Спаднали са приходи от концесионера БМФ „Порт Бургас“ ЕАД от продажби на ДМА и приходи от отдадени под наем машини и оборудване.

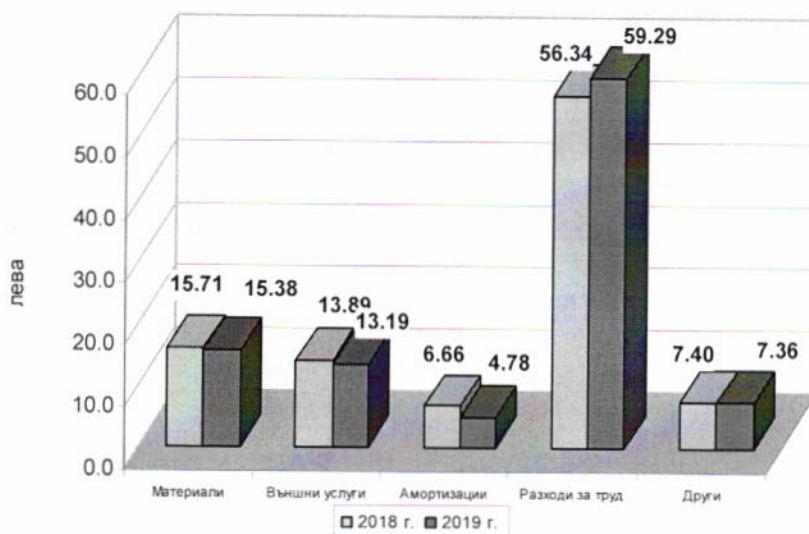
### III.2. Анализ на основните разходи за дейността

За осъществяване на дейността си през 2019 година “Пристанище Бургас” ЕАД е направило разходи в размер на 7 489 хил. лева, които са с 8.8% над планираните и със 7.6% над отчетените през предходната година.

Относителният дял на всеки отделен елемент в структурата на разходите и тяхното изменение е представен в следващата таблица:

Наименование на разходите	Отчет 2019 година		Бизнес план 2019 година		Отчет 2018 година		Ръст отчет 2019 към план 2019		Ръст отчет 2019 към отчет 2018	
	сума	отн. дял	сума	отн. дял	сума	отн. дял	сума	%	сума	%
	хил. лв	%	хил. лв	%	хил. лв	%	хил. лв	%	хил. лв	%
<b>I. Разходи по икономически елементи</b>	<b>7 238</b>	<b>96.65</b>	<b>6 631</b>	<b>96.34</b>	<b>6 772</b>	<b>97.26</b>	<b>607</b>	<b>9.15</b>	<b>466</b>	<b>6.88</b>
Разходи за материали	1 152	15.38	1 035	15.04	1 094	15.71	117	11.30	58	5.30
Разходи за външни услуги	988	13.19	973	14.14	967	13.89	15	1.54	21	2.17
Разходи за амортизации	358	4.78	456	6.63	464	6.66	-98	-21.49	-106	-22.84
Разходи за персонала	4 440	59.29	3 887	56.47	3 923	56.34	553	14.23	517	13.18
Други разходи	300	4.01	280	4.07	339	4.87	20	7.14	-39	-11.50
Обезценка на активи		0.00		0.00	-15	-0.22	0		15	-100.00
<b>Балансова стойност на продадени активи и стоки</b>	<b>251</b>	<b>3.35</b>	<b>252</b>	<b>3.66</b>	<b>191</b>	<b>2.74</b>	<b>-1</b>	<b>-0.40</b>	<b>60</b>	<b>31.41</b>
<b>Общо разходи</b>	<b>7 489</b>	<b>100.00</b>	<b>6 883</b>	<b>100.00</b>	<b>6 963</b>	<b>100.00</b>	<b>606</b>	<b>8.80</b>	<b>526</b>	<b>7.55</b>

В графичен вид разходите по икономически елементи като относителен дял, сравнени с предходната година са представени в следващата диаграма:



### III.2.1. Разходи за материали

Аналитично разходите за материали са представени в следващата таблица:

Видове разходи	Отчет 2018 год.			Отчет 2019 год.			Изменение	
	сума хил.лв.	отн. дял %	р-ди на единица обработ. тон	сума хил.лв.	отн. дял %	р-ди на единица обработ. тон	сума хил.лв.	%
Ел. Енергия	598	54.7	1.384	654	56.8	1.377	56	9.36
Горива и смаз. материали	139	12.7	0.322	147	12.8	0.309	8	5.76
Вода	104	9.5	0.241	79	6.9	0.166	-25	-24.04
Инструменти и рез.части	29	2.7	0.067	73	6.3	0.154	44	151.72
Спомагателни м.ли	55	5.0	0.127	37	3.2	0.078	-18	-32.73
Ел. мателиали	45	4.1	0.104	30	2.6	0.063	-15	-33.33
Работно облекло	21	1.9	0.049	22	1.9	0.046	1	4.76
Офис консумативи	22	2.0	0.051	22	1.9	0.046	0	0.00
Предпазни с-ва	10	0.9	0.023	19	1.6	0.040	9	90.00
Авто гуми	18	1.6	0.042	15	1.3	0.032	-3	-16.67
Стом.въжета и дърв. м-л	18	1.6	0.042	14	1.2	0.029	-4	-22.22
Стом.профили	4	0.4	0.009	5	0.4	0.011	1	25.00
Други	31	2.8	0.072	35	3.0	0.074	4	12.90
<b>ОБЩО</b>	<b>1 094</b>	<b>100.0</b>	<b>2.532</b>	<b>1 152</b>	<b>100.0</b>	<b>2.425</b>	<b>58</b>	<b>5.30</b>

От посочените данни се налагат следните изводи:

➤ Разходите за материали през 2019 година съставляват 15.4% от общите разходи при планирани 15% и с 15.7% относителен дял през 2018 година.

➤ Материалните разходи за отчетния период като абсолютна величина са нарастнали с 58 хил. лева или с 5.3% спрямо миналата година и със 117 хил. лева или с 11,3% спрямо бизнес плана в резултат от увеличения обем на претоварната дейност. На единица обработени товари са намалени от 2.53. лева на тон през 2018 година на 2.42 лева през 2019 година.

➤ С най-голям относителен дял са разходите за ел. енергия – 56.8%, като са с 9% над планираните, а спрямо предходната година са нарастнали с 9.4%, което се дължи на нарастване потреблението на ел. енергия, ползвана от чужди фирми.

➤ Разходите за горива и смазочни материали с относителен дял през отчетната година 12.8% са увеличени с 4.3% спрямо плана и с 5.8% спрямо предходната година.

➤ С изграждането на нова водопроводна и канализационна мрежа значително спаднаха разходите за вода – с 24% спрямо предходната година. Спрямо бизнес плана са нарастнали от увеличение на количеството вода и броя на зарежданите кораби.

➤ Увеличени са разходи за резервни части, необходими за поддръжка на активите.

➤ Спрямо 2018 година са направени повече разходи за осигуряване предпазни средства при работа с видеодисплей, които са предоставени през 2019 година, съгласно договореностите в КТД - веднъж на три години.

### III.2.2. Разходи за външни услуги

Аналитично разходите за външни услуги са представени в следващата таблица:

Видове разходи	Отчет 2018 год.		Отчет 2019 год.		Изменение	
	сума хил.лв.	отн. дял %	сума хил.лв.	отн. дял %	сума хил.лв.	%
Ремонти	135	13.96	114	11.54	-21	-15.56
Такси	12	1.24	10	1.01	-2	-16.67
Наеми	176	18.20	209	21.15	33	18.75
<i>в тч по договор с ДППИ</i>	<i>167</i>	<i>17.27</i>	<i>189</i>	<i>19.13</i>	<i>22</i>	<i>13.17</i>
Охрана	325	33.61	326	33.00	1	0.31
Комуникации	37	3.83	42	4.25	5	13.51
Застраховки	44	4.55	46	4.66	2	4.55
Текущ абонамент	45	4.65	44	4.45	-1	-2.22
Гражд. Договори	16	1.65	18	1.82	2	12.50
Транспортни услуги	19	1.96	53	5.36	34	178.95
Консултации и обучение	109	11.27	49	4.96	-60	-55.05
Рекламни	41	4.24	62	6.28	21	51.22
Други	8	0.83	15	1.52	7	87.50
<b>Общо</b>	<b>967</b>	<b>100.00</b>	<b>988</b>	<b>100.00</b>	<b>21</b>	<b>2.17</b>

От посочените данни се налагат следните изводи:

- Разходите за външни услуги през 2019 година съставляват 13.2% от общите разходи при планирани 14.1% и с 13.9% относителен дял през 2018 година.
- Разходите за външни услуги са с 2.2% по-високи в сравнение с тези през предходната година и в рамките на планираните.
- Нарастнали разходи за транспортни, рекламни услуги, от такса по Договора с ДППИ.
- Всички останали разходи са намалени.

### III.2.3. Разходи за амортизации

Разходите за амортизации за 2019 година са в размер на 358 хил.лева. Амортизацията на дълготрайните материални и нематериални активи се начисляват на база на определения полезен живот, като последователно се прилага линейния метод. Намалят със стойността на амортизацията на отписани активи.

### III.2.4. Разходи за персонала – възнаграждения и социални осигуровки и надбавки

В следващата таблица са представени **разходите за труд – заплати и осигуровки**, тяхното изменение и относителен дял към общите разходи за основната дейност.

Наименование на разходите	Отчет 2018 година		Отчет 2019 година		Бизнес план 2019 година		Изменение отчет 2019 спрямо отчет 2018		Изменение отчет 2019 спрямо план 2019	
	сума	отн. дял от общите разходи	сума	отн. дял от общите разходи	сума	отн. дял от общите разходи	сума	%	сума	%
		хил.лв		%		хил.лв				
Разходи за заплати	2 861	41.1	3 195	42.7	3 050	44.3	334	11.7	145	4.8
<i>в т.ч. - начислени СРЗ</i>	2 726	39.1	3 113	41.6	3 000	43.6	387	14.2	113	3.8
<i>-комп.отпуски и провизии за пенсион.</i>	135	1.9	82	1.1	50	0.7	-53	-39.3	32	64.0
Разходи за осигуровки и соц. надбавки	1 062	15.3	1 245	16.6	837	12.2	183	17.2	408	48.7
<i>от тях: -осигуровки</i>	578	8.3	669	8.9	597	8.7	91	15.7	72	12.1
<i>-соц.надбавки</i>	484	7.0	576	7.7	240	3.5	92	19.0	336	140.0
<b>Общо р-ди за труд</b>	<b>3 923</b>	<b>56.3</b>	<b>4 440</b>	<b>59.3</b>	<b>3 887</b>	<b>56.5</b>	<b>517</b>	<b>13.2</b>	<b>553</b>	<b>14.2</b>
<b>Общо разходи</b>	<b>6 963</b>	<b>100.0</b>	<b>7 489</b>	<b>100.0</b>	<b>6 883</b>	<b>100.0</b>	<b>526</b>	<b>7.6</b>	<b>606</b>	<b>8.8</b>

Структурата на начислените средства за работна заплата в Пристанище Бургас е следната:

	ФРЗ по елементи	Отчет 2018 г.		Отчет 2019 г.		Изменение	
		Сума х.лв	отн. дял %	Сума х.лв	отн. дял %	Сума х.лв	%
1.	ФРЗ по разценки	408	14.97	590	18.95	182	44.61
	<i>средна разценка на тон</i>	0.94		1.22		0.27	29.07
2.	ФРЗ за отработено време:	1 249	45.82	1 391	44.68	142	11.37
	<i>в т.ч.: - на сделчици</i>	151	5.54	144	4.63	-7	-4.64
	<i>- на повременно заплащане</i>	1 098	40.28	1 247	40.06	149	13.57
3.	Допълн.труд.възнаграждения	771	28.28	886	28.46	115	14.92
4.	Обезщетения по КТ	55	2.02	16	0.51	-39	-70.91
5.	Начисл.суми на наети по договор за управление.	131	4.81	128	4.11	-3	-2.29
6.	Одитен комитет	73	2.68	63	2.02	-10	-13.70
7.	Средства по оперативни програми	39	1.43	39	1.25	0	0.00
	<b>Общо ФРЗ:</b>	<b>2 726</b>	<b>100.00</b>	<b>3 113</b>	<b>100.00</b>	<b>387</b>	<b>14.20</b>
	Средно списъчен брой по труд. договор	177		175		-9	-5.08
	Средна работна заплата-лв	1168		1370		202	17.29
	Средна работна заплата без обезщетения -лв	1142		1362		220	19.28

От предоставената в таблиците информация се налагат следните изводи:

✓ **Разходите за персонала** – възнаграждения, социални осигуровки и надбавки в “Пристанище Бургас” ЕАД през 2019 г. съставляват 59.3% от общите разходи, при план 56.5%. като са нараснали с 14.2% спрямо бизнес плана и със 7.6% спрямо отчетените през предходната година.

✓ *Разходите за заплати* са с 4.8% по-високи от разчета. и с 11.7% над предходната година. Спрямо предходната година и плана разходите за заплати са нараснали от увеличение на основните заплати и разценки от една страна, и от друга от нарастване на фонда по разценки от увеличения обем на обработените товари.

✓ В резултат от гореизложените причини средната работна заплата без обезщетенията е с 19.3% над предходния отчетен период с ръст 17.3% над заплануваната.

Разходите за социални осигуровки и надбавки на едно лице от средно списъчния състав са:

Вид на разхода	Отчет 2018		Бизнес план 2019		Отчет 2019	
	сума лева	Ср. на едно лице от сред. сп. с-в в лв	сума лева	Ср. на едно лице от сред. сп. с-в в лв	сума лева	Ср. на едно лице от сред. сп. с-в в лв
Ваучери за храна	133 500	720	130 400	720	132 416	720
Отпуски по КТД	35 600	200	34 600	200	34 400	200
Други по КТД	291 463	1 593	61 000	341	383 997	2 133
Други	23 829	130	14 000	81	24 846	138
<b>Разходи за социални осигуровки</b>	<b>577 582</b>	<b>3 245</b>	<b>597 000</b>	<b>3 335</b>	<b>669 406</b>	<b>3 719</b>
<b>Разходи за соц. осигуровки и надбавки</b>	<b>1 061 974</b>	<b>5 803</b>	<b>837 000</b>	<b>4 676</b>	<b>1 245 065</b>	<b>6 917</b>

✓ Разходите за социални осигуровки и надбавки общо са с ръст 48.7% спрямо бизнес плана. Спрямо 2018 г. са нарастнали със 17.2% от нарастване на основните заплати и разходи за социални надбавки по КТД във връзка с добрите финансови резултати на дружеството.

Съпоставени с приходите от дейността, разходите за заплати осигуровки и надбавки са както следва:

	мярка	Отчет 2018 год.	Отчет 2019 год.
1. Приходи общо	х.лв.	7 327	7 838
1.1 Приходи от продажби	х.лв.	5 764	6 488
2. Разходи за персонала	х.лв.	3 923	4 400
3. Относителен дял /т.2: т.1/	%	53.54	56.14
4. Относителен дял /т.2: т.1.1/	%	68.06	67.82

### III.2.5. Други разходи и балансова стойност на продадени активи

В следващите таблици са съпоставени аналитично Други разходи през 2019 година с тези от предходната година.

Видове разходи	Отчет 2018 год.		Отчет 2019 год.		Изменение	
	сума	отн. дял	сума	отн. дял	сума	%
	хил.лв.	%	хил.лв.	%	хил.лв.	%
Командировки	38	7.17	29	5.26	-9	-23.68
Глоби и неустойки	6	1.13	4	0.73	-2	-33.33
Брак и отписани активи	61	11.51	41	7.44	-20	-32.79
Дарения	5	0.94	10	1.81	5	100.00
Представителни разходи	22	4.15	17	3.09	-5	-22.73
Местни данъци и данъци в/у разходите	177	33.40	174	31.58	-3	-1.69
Балансова стойност на продедени активи	191	36.04	251	45.55	60	31.41
Други	30	5.66	25	4.54	-5	-16.67
<b>Общо Други разходи</b>	<b>530</b>	<b>100.00</b>	<b>551</b>	<b>100.00</b>	<b>21</b>	<b>3.96</b>

➤ Други разходи с балансовата стойност на продадените активи са нарастнали с 3.96% спрямо предходната година от балансова стойност на продадени активи.

### III. 3. Центрове на печалбата

ПРИХОДИ/РАЗХОДИ по центрове на печалбата	отчетен период	бизнес план	1/2 (%)	съответен период на предход на година	1/3 (%)
- приходи от дейността	6 488	5 932	9.4%	5 764	12.6%
- разходи за дейността	6 938	6 351	9.2%	6 448	7.6%
<b>Резултат от дейността</b>	<b>-450</b>	<b>-419</b>	<b>7.4%</b>	<b>-684</b>	<b>-34.2%</b>
- други приходи	1 349	1 370	-1.5%	1 563	-13.7%
- други разходи	551	532	3.6%	515	7.0%
<b>Общо приходи</b>	<b>7 837</b>	<b>7 302</b>	<b>7.3%</b>	<b>7 327</b>	<b>7.0%</b>
<b>Общо разходи</b>	<b>7 489</b>	<b>6 883</b>	<b>8.8%</b>	<b>6 963</b>	<b>7.6%</b>
Приходи на един зает	44.78	42.45	5.5%	41.40	8.2%
Разходи на един зает	42.79	40.02	6.9%	39.34	8.8%
<b>Резултат /брой заети лица</b>	<b>1.99</b>	<b>2.44</b>	<b>-18.4%</b>	<b>2.06</b>	<b>-3.3%</b>

Изводи:

✓ Приходите от дейността са увеличени с 9.4% спрямо бизнес плана и са с 12.6% над тези през предходната година.

✓ Разходите за дейността са с 9.2% над планираните и със 7.6% по-високи от миналата година.

✓ Други приходи са с 1.5% под планираните и с 13.7% по-ниски спрямо предходния отчетен период от намаление на продажбите на ДМА и наеми от машини и оборудване, предоставени на концесионера.

✓ От началото на 2019 година отчитаме загуба от дейността в размер на 450 хил.лева при планирана загуба 419 хил. лева и загуба 684 хил.лева през 2018 година. Резултатът преди финансови приходи/разходи и данъци е печалба в размер на 348 хил.лева при печалба 364 хил.лева за 2018 година и планирана за 2019 г. 419 хил.лева печалба. На брой заети лица печалбата е 1.99 хил.лева при планирана печалба 2.44 хил. лева и отчетена през 2018 г. печалба в размер на 2.06 хил. лева.

### III. 4. Анализ на финансовите и приходи и разходи

-финансови приходи

		отчет 2018 г.	отчет 2019 г.
<b>I.</b>	<b>Финансови приходи</b>		
1	Приходи от лихви	1	1
	- лихви по депозити и сметки	1	1
	-по търговски вземания		
2	Приходи от участия		
3	Положителни разлики от промяна на валутни курсове	24	25
	<b>Общо</b>	<b>25</b>	<b>26</b>

- финансови разходи

		отчет 2018 г.	отчет 2019 г.
<b>I.</b>	<b>Финансови разходи</b>		
1	Разходи за лихви	4	4
	- по банкови заеми		
	- по търговски заеми	3	3
	- по търговски и други задължения	1	1
2	Отрицателни валутни разлики	49	37
3	Други разходи от финансови операции - банкови такси, комисионни и други	3	3
	<b>Общо</b>	<b>56</b>	<b>44</b>

За 2019 година резултатът от финансовата дейност на дружеството е следния:

	Приходи		Разходи		Разлика		Измене ние
	2018 г.	2019 г.	2018 г.	2019 г.	2018 г.	2019 г.	
1.Лихви	1	1	4	4	(3)	(3)	0
2.Операции с финансови активи					0	0	0
3. Ефект от промяна на валутни курсове	24	25	49	37	(25)	(12)	13
4.Други			3	3	(3)	(3)	0
<b>Общо</b>	<b>25</b>	<b>26</b>	<b>56</b>	<b>44</b>	<b>(31)</b>	<b>(18)</b>	<b>13</b>

Финансовите приходи през 2019 г. са основно от отчитане влиянието на промените във валутните курсове и са във връзка с преоценката на задължението по



правителствения заем. Като финансови приходи от лихви са отразени лихви от парични средства в банки.

Финансовите разходи през 2019 г. са от:

- отчитане влиянието на промените във валутните курсове във връзка с преоценката на задължението по правителствения заем;
- разходи за лихви по правителствения заем по подзаемното споразумение;
- други разходи от финансови операции – банкови такси;

### III.5. Основни финансови показатели

ОСНОВНИ ФИНАНСОВИ И ОПЕРАТИВНИ ПОКАЗАТЕЛИ	2019 година				
	1	2		3	
в хил. лева	отчетен период	бизнес план	1/2 (%)	предходна година	1/3 (%)
Приходи от продажби и други приходи	7 838	7 302	7.3%	7 327	7.0%
Оперативни разходи	7 131	6 427	11.0%	6 499	9.7%
Печалба преди лихви и данъци и амортизации	707	875	-19.2%	828	-14.6%
ЕВИТДА/Приходи от продажби (%)	9.0%	12.0%	-24.7%	11.3%	-20.2%
Печалба преди лихви и данъци (ЕВИТ)	349	419	-16.7%	364	95.9%
ЕВИТ/Приходи от продажби (%)	4.5%	5.7%	-22.4%	5.0%	89.6%
Печалба преди данъци	331	439	-24.6%	333	-0.6%
Чиста печалба	255	431	-40.8%	333	-23.4%
Паричен поток (печалба + амортизации)	613	887	-30.9%	797	-23.1%
в хил. лева	отчетен период			31.12.2018	1/3 (%)
Краткотрайни активи	7 952			7 282	9.2%
Краткосрочни пасиви	6 380			6 591	-3.2%
Оборотен капитал	1 572			691	127.5%
Зает капитал	4 825			4 481	7.7%
Чиста стойност на активите	3 890			3 608	7.8%
Текуща ликвидност	1.25			1.10	12.8%
Дългосрочни пасиви/Сума на активите (%)	8.3%			7.9%	5.8%
	отчетен период	бизнес план	1/2 (%)	предходна година	1/3 (%)
Средносписъчен брой на служителите по трудов договор за периода	175	172	1.7%	177	-1.1%
Средна работна заплата за периода	1 362	1 316	3.5%	1 142	19.3%
Обработени товари (хил. тон )	484	462	4.8%	428	13.1%
Приходи от продажби на един зает	44.78	42.45	5.5%	41.40	8.2%
Натовареност на разполагаемия капацитет	57.6	55.0	6.9%	50.95	8.8%

## ОТЧЕТ ЗА ПРИХОДИ И РАЗХОДИ

в хил. лева	отчетен период	бизнес план	1/2 (%)	съответен период на предходна година	1/3 (%)
<b>Приходи , в т.ч.:</b>	<b>7 838</b>	<b>7 302</b>	<b>7.3%</b>	<b>7 327</b>	<b>7.0%</b>
- приходи от продажби	6 488	5 932	9.4%	5 764	12.6%
- други приходи	1 350	1 370	-1.5%	1 563	-13.6%
<b>Разходи общо хил.лв</b>	<b>7 489</b>	<b>6 883</b>	<b>8.8%</b>	<b>6 963</b>	<b>7.6%</b>
Разходи за материали	1 152	1 035	11.3%	1 094	5.3%
Разходи за външни услуги	988	973	1.5%	967	2.2%
Разходи за възнаграждения и соц.осигуровки	4 440	3 887	14.2%	3 923	13.2%
- разходи за заплати	3 195	3 050	4.8%	2 861	11.7%
- разходи за соц. осиг. и надбавки	1 245	837	48.7%	1 062	17.2%
Други разходи	300	280	7.1%	339	-11.5%
Разходи за обезценка				-15	
Суми с корективен характер	251	252	-0.4%	191	31.4%
<b>Печалба преди лихви и данъци и амортизации /ЕБИТДА/</b>	<b>707</b>	<b>875</b>	<b>-19.2%</b>	<b>828</b>	<b>-14.6%</b>
Разходи за амортизации	358	456	-21.5%	464	-22.8%
<b>Печалба преди лихви и данъци /ЕБИТ/</b>	<b>349</b>	<b>419</b>	<b>-16.7%</b>	<b>364</b>	<b>-4.1%</b>
Нетни финансови приходи (разходи)	-18	20	-190.0%	-31	-93.9%
<b>Печалба преди данъци</b>	<b>331</b>	<b>439</b>	<b>-24.6%</b>	<b>333</b>	<b>-0.6%</b>
Разходи за данъци	76	8	850.0%		
<b>Чиста печалба</b>	<b>255</b>	<b>431</b>	<b>-40.8%</b>	<b>333</b>	<b>-23.4%</b>

Във връзка с предоставената в таблицата информация за резултатите през 2019 г. могат да се направят следните изводи:

➤ *Приходи* общо са с 7.3% по-високи от планираните и са със 7% над отчетените през миналата година. Приходите от продажби са с 9.4% над планираните и 12.6% над тези през предходната година. Други приходи, извън основната дейност са под достигнатото през предходната година с 13.6% и на нивото на планираните- спад с 1.5%. Причините за тези резултати са подробно изложени в т.ІІІ.І. Анализ на приходите от продажби.

➤ *Оперативните разходи* - разходи по икономически елементи, намалени с разходи за амортизации и увеличени със сумите с корективен характер, са увеличени с 9.7% спрямо 2018 година и с 11 % по-високи спрямо бизнес плана. Причините за тези резултати са подробно изложени в т.ІІІ.2. Анализ на разходите от дейността.

➤ В резултат от изложените фактори, за периода се формира печалба преди финансови приходи и разходи и амортизации в размер на 707 хил.лева, при планирана печалба 875 хил. лева и отчетена през 2018 година 828 хил.лева печалба.

➤ Резултатът преди финансовите приходи и разходи е печалба в размер на 348 хил. лева при планирана печалба 419 хил.лв, и печалба в размер на 364 хил. лева през предходната година.

➤ Финансовите приходи(разходи) нетно през 2019 г. са отрицателна величина в размер на 18 хил.лева, резултат от отрицателни валутни разлики. През предходната 2018

г. финансовите разходи са надвишавали приходите с 31 хил. лева от отрицателни валутни разлики.

➤ В резултат на гореизложеното печалбата за годината преди данъци е 331 хил. лева при отчетена през 2018 г. печалба 333 хил. лева.

➤ След преобразуване на финансовия резултат чрез неговото увеличаване или намаляване за данъчни цели съгласно изискванията на ЗКПО и определяне на данъците върху доходите, резултатът за годината е 255 хил. лева печалба при планирана печалба 431 хил. лева и печалба 333 хил. лева за 2018 година.

## СЧЕТОВОДЕН БАЛАНС

СЧЕТОВОДЕН БАЛАНС	2019 г.		
	1	2	
<b>в хил. лева</b>	31.12.2019	31.12.2018	1/2 (%)
<b>Дълготрайни активи</b>	<b>3 253</b>	<b>3 790</b>	<b>85.8%</b>
<b>Краткотрайни активи, в т.ч.:</b>	<b>7 952</b>	<b>7 282</b>	<b>109.2%</b>
Материални запаси	1 818	1 862	97.6%
Краткосрочни вземания	1 997	2 111	94.6%
Парични средства	4 137	3 309	125.0%
<b>Краткосрочни пасиви, в т.ч.:</b>	<b>6 380</b>	<b>6 591</b>	<b>96.8%</b>
Краткосрочни задължения	6 380	6 591	96.8%
<b>Работен капитал</b>	<b>1 572</b>	<b>691</b>	<b>227.5%</b>
<b>Зает капитал</b>	<b>4 825</b>	<b>4 481</b>	<b>107.7%</b>
<b>Дългосрочни пасиви</b>	<b>935</b>	<b>873</b>	<b>107.1%</b>
<b>Чиста стойност на активите</b>	<b>3 890</b>	<b>3 608</b>	<b>107.8%</b>
Печалба ( загуба )	255	333	76.6%
Финансов резултат от минали години	(7019)	(8158)	86.0%
Резерви	5 140	5 919	86.8%
Основен капитал	5 514	5 514	100.0%
<b>Собствен капитал</b>	<b>3 890</b>	<b>3 608</b>	<b>107.8%</b>

Измененията и причините за тях в основните позиции на Отчета за финансовото състояние /счетоводния баланс/ са следните:

➤ **Нетекущите активи** съдържат имоти, машини и съоръжения, нематериални активи и финансови активи на разположение за продажба.

➤ *Дълготрайните активи*- имоти, машини и съоръжения, намалят с размера на начислените амортизации на материалните активи.

➤ *Дълготрайните нематериални активи* съдържат основно програмни продукти. Оценени са по тяхната цена на придобиване, намалена с начислената амортизация.

➤ *Нетекущите финансови активи* представляват обикновени поименни акции в Свободна безмитна зона Бургас и безналични поименни акции, представляващи 20% от капитала на „Зона за обществен достъп – Бургас” АД.

➤ **Текущите (краткотрайни) активи** съдържат материални запаси, текущи търговски и други вземания и парични средства и общо са нарастнали спрямо 31.12.2018 година.

➤ **Текущите (краткосрочни) пасиви** включват търговски и други задължения, текуща част на задължения по правителствен заем, дължими данъци върху доходите.

Към 31.12.2019 г. общо са намалени спрямо края на предходната година. Търговските задължения - задължения към доставчици, получени и неусвоени аванси към датата на отчета, текущи задължения към персонала и осигурителни организации, са намалени. Като текущ пасив са представени текущата част на задължението по правителствения заем и задължение към Министерството на транспорта, информационните технологии и съобщения.

➤ **Нетекущите пасиви** включват задължения по правителствен заем, задължения за обезщетения към персонала и отсрочени данъчни пасиви. Размерът на нетекущите пасиви като цяло към 31.12.2019 г. е нарастнал спрямо края на предходната година от задължения за обезщетения към персонала.

➤ Размерът на натрупаната загуба намаля, като към 31.12.2019 година е 6 764 хил. лева. Към 31.12.2018 г. натрупаната загуба е 7 825 хил. лева.

#### IV. АНАЛИЗ НА ПАЗАРНИТЕ ПЕРСПЕКТИВИ

Разработката на прогнозата за дейността на „Пристанище Бургас“ ЕАД през 2020 година се основава на тенденциите в развитието на световната и европейска икономика, както и тенденциите в развитието на националната ни икономика. Тези фактори и засилващата се конкурентна среда налагат пред ръководството своевременно анализиране на сегашното състояние, предначертаване на основните цели и намерения и изграждане на фирмената политика съобразно новите условия.

Конкретните ни годишни намерения са както следват:

- *Стратегически*

➤ Като *стратегическа цел* се определят управленските действия и решения за утвърждаването като пазарно ориентиран пристанищен оператор, съчетаващ предоставянето на висококачествени услуги с достигането на оптимална рентабилност, позволяваща ускорено възпроизводство. Осигурявайки необходимите кадрови, материални и финансови ресурси “Пристанище Бургас“ ЕАД има за цел да осигури оптимална ефективност на производствената дейност, поддържайки високо ниво на качеството на всички предлагани услуги, като по този начин задоволи изискванията, нуждите и очакванията на клиентите.

➤ След изграждането на Морска гара в Зоната за обществен достъп през 2019 година очакваме с добър мениджмънт и промотиране пред най-големите круизни компании да нараства пасажерския трафик през Пристанище Бургас, което да окаже положителен финансово-икономически ефект върху пристанищната дейност и развитието на туризма в региона и страната. Обмислят се нови възможности да преодоляване на липсата на посещения на круизи в Черноморския регион поради конфликта в Украйна.

- *Пазарни*

Прогнозите за пазарната среда за 2020 година съдържа редица рискове, произтичащи от очакваната икономическа ситуация и свързаните с нея последствия за традиционните клиенти на пристанището.

Основните цели на предприетите мерки на ръководството на дружеството, залегнали в разработването на Бизнес плана за 2020 година и при договарянето с клиентите са насочени към:

✓ познаването на проблемите на клиентите и ориентирането към най-ефективното им решаване, с цел получаване на най-добрите възможни резултати, на най-добра цена, в най-подходящото време;

✓ прилагане на ефективна маркетингова стратегия с цел задържане на традиционните и новоспечелени клиенти;

- ✓ привличане на нови товари и клиенти;
- ✓ политика на предоставяне на съобразени и разумни облекчени условия при договаряне с клиентите на оказваните услуги;
- ✓ използване средствата на рекламата – публикации в специализирани издания, медийни изяви, презентации и изложения с цел популяризиране на конкурентните предимства на пристанището и привличане на нови клиенти;

• *Технологични*

- ✓ Актуализиране на вътрешно нормативната технологична документация.
- ✓ Да продължи работата по прилагане на стандартите и изискванията по отношение на качеството на претоварната, складовата и спедиционна дейност и спазване на изискванията на системата за управление, като се поддържат и подобряват ефикасно въведените стандарти ISO 9001:2015 и BS OHSAS 18001:2007.
- ✓ В информационен аспект ще продължи разработването и внедряването на програмни продукти - собствени или унифицирани за бранша такива, с цел обхващане на процесите на управление, организация, контрол, анализ и последващо планиране на оптимизационните решения, както в основната така и в спомагателните ни дейности.
- ✓ Създаване на гъвкава организационна структура за постигане на комплексно и пълно обслужване на клиентите.
- ✓ Непрекъснато повишаване квалификацията на служителите.
- ✓ Осигуряване на безопасни условия на труд и спазване изискванията за опазване на околната среда.

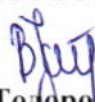
• *Финансови*

Целите пред ръководството за 2020 година ще са насочени основно към запазване и подобряване на доброто финансово състояние на дружеството чрез:

- ✓ Гъвкава тарифна политика, обвързана с инфлационните процеси в страната, международните пазарни равнища, конкурентните ни пристанища и концесионер.
- ✓ Строга финансова дисциплина като дългосрочна политика, включваща висока събираемост на вземанията и перманентен контрол върху разходите по всички направления на дейността на дружеството.

С цел подобряване на дейността си в средносрочен план, „Пристанище Бургас“ ЕАД провежда активна политика за използване възможностите по текущите схеми на настоящите оперативни програми, а също така алтернативите за партньорско участие в международни проекти.

ГЛАВЕН ИКОНОМИСТ ”:

  
/ В. Тодорова /

ГЛ. СЧЕТОВОДИТЕЛ :

  
/ Н.Тюфекчиев /

ИЗП. ДИРЕКТОР:

  
/ Д. Димов /

